



Sjálfsmatsskýrsla

Menntaskólans við Hamrahlíð

2009



Efnisyfirlit

1. Inngangur	3
2. Lýsing á starfsemi skólans	4
2.1 Hlutverk	4
2.2 Umfang árið 2009	5
Nemendur.....	5
Starfsfólk.....	5
Húsnæði.....	5
Kennslustundir og áfangar.....	6
Fjármál.....	7
3. Sjálfsmat árið 2009	7
3.1 Greining tölfræðilegra gagna	7
Kennarar.....	7
Nýnemar dagskóla.....	7
Nemendur öldungadeildar.....	10
3.2 Kannanir	12
Kennslukönnun (áfangamat).....	12
Móttaka nýnema og samstarf við forráðamenn þeirra.....	12
3.3 Áhersluverkefni	18
Náms- og starfsráðgjöf.....	18
Stoðkerfi fyrir nemendur.....	20
Stöðupróf.....	21
Heimasíðan – útgáfur.....	23
Málstofur.....	23
Vinna að endurskoðun námskrár MH.....	26
Umhverfismál.....	27
Endurmenntun starfsfólks.....	28
4. Svót greining	28
Sterkar hliðar.....	28
Veikar hliðar.....	28
Ógnanir.....	28
Tækifæri.....	28
5. Samantekt og umbótaáætlun	29
Umbótaáætlun 2010.....	29
6. Lokaorð	29

1. Inngangur

Sjálfsmat hefur verið hluti af lögbundinni starfsemi skólans frá því að skólum var gert að stunda sjálfsmat á kerfisbundinn hátt frá og með lögum um framhaldsskóla frá árinu 1996. Skólinn hefur frá þeim tíma farið í gegnum tvær úttektir af hálfu mennta og menningarmála-ráðuneytisins á sjálfsmatskerfi skólans. Fyrri úttektin var árið 2003 og þá taldist sjálfsmatskerfi skólans fullnægjandi að hluta. Síðari úttektin var gerð vorið 2008 og í þeirri úttekt fékk skólinn fullt hús stiga og þá umsögn að skólinn uppfyllti bæði viðmið ráðuneytisins um sjálfsmatsaðferðir og um framkvæmd sjálfsmats.

Frá árinu 2000 hefur skólinn verið í samvinnuverkefni um sjálfsmat undir stjórn Penelope Lisi, prófessors við fylkisháskólann í Connecticut í BNA og Sigurlínu Davíðsdóttur prófessors við HÍ. Verkefnið hefur falist í því að nýta sér menningu skólanna við að móta sjálfsmatsaðferðir sem hæfa hverjum skóla fyrir sig og byggja á því að styrkja starfsmenn skólans til þess að verða færir í að setja upp og framkvæma sjálfsmat. Þessi leið að sjálfsmati er kölluð valdeflingarleið (empowerment evaluation) og stór þáttur í henni er að starfsmennirnir fái tækifæri til þess að móta aðferðir við matið sem gefi góða mynd af því sem gert er um leið og það nýtist þeim við að bæta starfið jafnt og þétt. Í skólanum er rík hefð fyrir lýðræðislegum vinnubrögðum og að starfsmenn séu virkir þátttakendur í mótun skólastarfsins. Sjálfsmatið hefur því einnig mótast af rökræðulýðræði (deliberate democratic evaluation). Allt starfið er síðan unnið í anda leiðsagnarmats (formative evaluation) þar sem matsferlið og niðurstöður eru nýttar til þess að bæta starfið jafnt og þétt. Í þessum anda hefur verið unnið undanfarin ár og einnig reynt að hafa í huga að færast ekki of mikið í fang á hverju ári. Hér má nálgast [ramma um sjálfsmat MH](#) þar sem fram kemur m.a. tilgangur, tilurð, stjórnun og tímaviðmið.

Í sjálfsmatsskýrslum skólans er reynt að gefa góða mynd af starfi skólans og helstu þáttum sjálfsmats undanfarin ár. Hver skýrsla er sjálfstæð og gefur yfirlit yfir helstu þætti skólastarfsins og þau sjálfsmatsverkefni sem verið er að vinna að á hverjum tíma án þess þó að vera tæmandi upptalning. [Útgefnar sjálfsmatsskýrslur skólans má finna hér.](#)

Í þessari skýrslu um sjálfsmat í Menntaskólanum við Hamrahlíð er greint frá markmiðum og fyrirkomulagi skólastarfs, ramma um sjálfsmat og vinnu við sjálfsmat á skólaárinu 2009. Þar sem áhersla í skýrslu síðasta árs var á sjálfsmat í fagdeildum er áhersla þessarar skýrslu á innritun og móttöku nýnema, námsráðgjöf og stoðkerfi við nemendur, málstofur og vinnu að nýrri námskrá auk hefðbundinna gagnagreininga.

Sigurborg Matthíasdóttir

2. Lýsing á starfsemi skólans

2.1 Hlutverk

Menntaskólinn við Hamrahlíð er framhaldsskóli í Reykjavík og starfar skv. *Lögum um framhaldsskóla nr. 92 frá 2008*. Í lögunum segir m.a.:

Hlutverk framhaldsskóla er að stuðla að alhliða þroska allra nemenda og virkri þátttöku þeirra í lýðræðisþjóðfélagi með því að bjóða hverjum nemanda nám við hæfi. Framhaldsskólar búa nemendur undir þátttöku í atvinnulífínu og frekara nám. Þeir skulu leitast við að efla færni nemenda í íslensku máli, bæði töluðu og rituðu, efla siðferðisvitund, ábyrgðarkennd, víðsýni, frumkvæði, sjálfstraust og umburðarlyndi nemenda, þjálfa þá í öguðum og sjálfstæðum vinnubrögðum, jafnrétti og gagnrýninni hugsun, kenna þeim að njóta menningarlegra verðmæta og hvetja til þekkingarleitar. Framhaldsskólar sinna miðlun þekkingar og þjálfun nemenda þannig að þeir öðlist færni til að gegna sérhæfðum störfum og hafi forsendur til að sækja sér frekari menntun.

Hlutverk skólans er samkvæmt samningi við menntamálaráðuneyti kennsla til stúdentsprófs á bóknaðsbrautum óbundins áfangakerfis. Starfræktar eru eftirfarandi brautir við skólann skv. *Aðalnámskrá 1999*, félagsfræðabraut, málabraut og náttúrufræðabraut, listdansbraut til stúdentsprófs og samkvæmt sérstakri námskrá *International Baccalaureate Organisation*, IB-nám (þ.e. nám til samræmds alþjóðlegs stúdentsprófs).

Nánar má fræðast um hlutverk, markmið, leiðarljós og vörður í [Stefnuskrá Menntaskólans við Hamrahlíð](#). Í stefnuskránni koma einnig fram þær [vörður](#) sem settar hafa verið sem vegvísar næstu ára. Um hvert atriði er gert ráð fyrir að til sé skrifleg áætlun um aðgerðir. Þær áætlanir má líta á sem fylgiskjöl stefnuskrárinnar og tryggingu fyrir framgangi hennar. Ekki var gert ráð fyrir að vinna markvisst að öllum atriðum vörðukaflans, þar sem að um áætlun til næstu ára er að ræða, en sum atriðin eru þegar komin í framkvæmd og aðrar vörður hafa verið settar þótt þær hafi ekki enn náð að komast á blað.

2.2 Umfang árið 2009

Nemendur

Nemendafjöldi í dagskóla í byrjun vorannar 2009 var 1100 og af þeim voru 101 nýnemi. Á haustönn var nemendafjöldi í byrjun annar alls 1216 og af þeim 345 nýnemar. Alls voru því innritaðir nýnemar í dagskóla þetta ár 446. Í öldunagadeild voru 180 á vorönn og 240 á haustönn 2009. Útskrifaðir stúdentar voru alls 237, um vorið voru nýstúdentar 156, (140 úr dagskóla og 16 úr öldungadeild) og 81 stúdent útskrifaðist um jól (69 úr dagskóla og 12 úr öldungadeild).

Starfsfólk

Við skólann starfa 80 – 90 kennarar á hvorri önn, 3 yfirstjórnendur, 1 fjármálastjóri, 8 deildarstjórar (sem jafnframt eru kennarar) þar af 6 fagdeildarstjórar, 1 öldungadeildarstjóri og 1 deildarstjóri IB náms, 3 námsráðgjafar þar af 1 sem einnig er kennslustjóri fatlaðra, 1 hjúkrunarfræðingur í hálfu starfi sem einnig gegnir hlutverki forvarnarfulltrúa, 2 bókasafnsfræðingar, 2 starfsmenn á skrifstofu, 2 kerfis- og tækjastjórar, 2 húsverðir og 10 – 12 ræstitæknar. Heildarfjöldi starfsmanna er um 120 að jafnaði.

Húsnæði

Húsnæði skólans er ríflega 10.000 fermetrar að stærð. Húsið skiptist í eldra hús sem er um 7000 fermetrar og nýrri byggingu (frá árinu 2007) sem er um 3000 fermetrar. Kennslustofur eru 38 þar með talið kennslueldhús og raungreinastofur. Auk þess eru kór og leiklist kennd á Miklagarði, hátíðarsal skólans. Í nýrri byggingunni eru auk þess þrjú misstórir líkamsræktarsalir og þrektækjasalur. Stærstu framkvæmdir



við skólann þetta árið voru við matsölu nemenda þar sem húsnæðið var tekið í gegn, endurbætt og fegrað.

Kennslustundir og áfangar

Töflur hér fyrir neðan sýna yfirlit yfir kennda áfanga, fjölda hópa og kennslustunda annars vegar í dagskóla og hins vegar í öldungadeild. Meðalfjöldi kennslustunda í dagskóla, samkvæmt kennsluskiptingu, var 1782,5 árið 2009. Tafla 1 sýnir skiptingu milli deilda þessi ár. Árið 2008 er meðalfjöldi kennslustunda dagskóla á vor og haustönn 1759. Einhver aukning á fjölda kennslustunda er milli ára og skýrist það af auknum fjölda nemenda í dagskólanum.

Tafla 1. Yfirlit yfir fjölda kenndra áfanga, hópa og kennslustunda í dagskóla 2009

Dagskóli	vor			haust			Meðaltal ársins		
	áfangar	hópar	tímar	áfangar	hópar	tímar	áfangar	hópar	tímar
<i>Deild</i>									
Enska og Norðurlandamál.	30	48	274	30	46	260	30	46	267
Félagsfræðagreinar, líkamsrækt, kór og myndlist.	40	71	270	38	72	266	39	71,5	262
Íslenska og saga.	33	73	404	36	77	433	34,5	75	418,5
Raungreinar.	32	66	378	35	67	356	33,5	66,5	367
Stærðfræði, skák og bridds.	20	30	196	24	37	198	22,5	33,5	197
Franska, spænska, þýska, ítalska.	24	42	246	20	41	246	22	41,5	246
<i>Samtals</i>	179	330	1768	184	338	1759	181,5	333	1763,5
Lífsleikni og CAS	5	6	6	5	15	32	5	6	19
<i>Samtals</i>	184	336	1774	189	353	1791	186,5	344,5	1782,5

Í öldungadeild fjölgar tímum aftur eftir að hafa fækkað undanfarnar annir og er það í samræmi við fjölgun nemenda í öldungadeild sem fjallað er um í kafla 3.

Tafla 2. Yfirlit yfir fjölda kenndra áfanga, hópa og kennslustunda í öldungadeild 2009

Öldungadeild	vor			haust			Meðaltal ársins		
	áfangar	hópar	tímar	áfangar	hópar	tímar	áfangar	hópar	tímar
<i>Deild</i>									
Enska og Norðurlandamál.	3	3	8	5	5	11	4	4	11
Félagsfræðagreinar, líkamsrækt, kór og myndlist.	5	5	15	7	7	21	5,5	5,5	16,5
Íslenska og saga.	7	7	16	9	9	22	9	9	24,5
Raungreinar.	1	1	3	2	2	6	1,5	1,5	4,5
Stærðfræði, skák og bridds.	4	4	12	3	3	9	2,5	2,5	7,5
Franska, spænska, þýska, ítalska.	5	5	15	2	2	6	5	5	15
<i>Samtals</i>	25	25	69	28	28	75	26,5	26,5	72

Fjármál

Rekstrarniðurstaða ársins 2009 var neikvæð um 1.4 millj. kr. Í ljósi efnahagsástandsins og niðurskurðarkröfu frá menntamálaráðuneyti verður það að teljast ásættanleg niðurstaða. MH á ennþá uppsafnaðan rekstrarafgang upp á 59.2 millj. kr. 31.12.2009. Eftir tillögur í lok árs 2009 um niðurskurð á fjárveitingum vegna ársins 2010 er gert ráð fyrir tæplega 20 milljóna króna halla árið 2010 og lækkar þá afgangur sem því nemur.

3. Sjálfsmat árið 2009

3.1 Greining tölfraðilegra gagna

Að venju voru framkvæmdar ýmsar gagnagreiningar á árinu. Niðurstöður gagnagreininga eru nýttar af skólastjórnendum við skipulag skólstarfs og/eða sendar deildum til umfjöllunar.

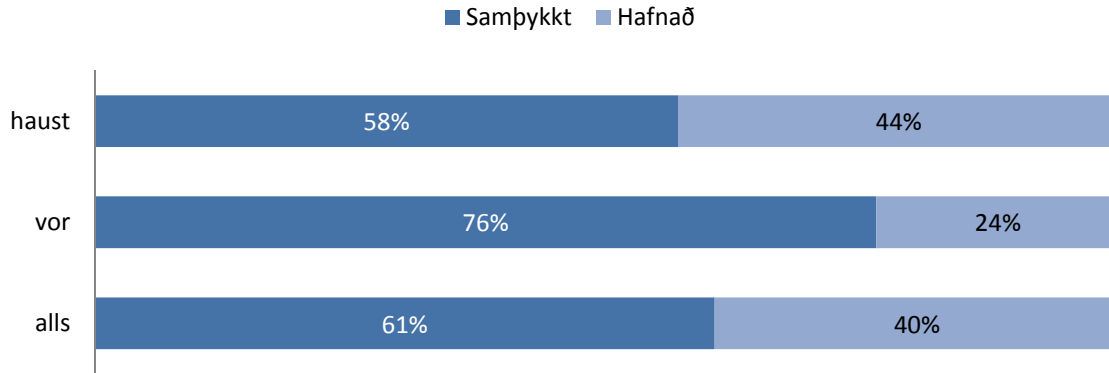
Kennarar

Kennarar skólans eru upp til hópa vel menntaðir og er nú rúmur helmingur þeirra með aðra eða þriðju háskólaprófgráðu. Nokkrir kennarar luku meistaranámi á árinu og nokkrir fleiri eru í meistaranámi. Allir fastráðnir kennarar eru með kennsluréttindi og einungis 1 til 2 stundakennarar sem kenna 6 kennslustundir eru án réttinda vegna sérhæfðra áfanga.

Stefna skólans er að vera með vel menntaða kennara í vinnu. Að þessari stefnu hefur verið unnið með því að annars vegar auglýsa eftir og ráða vel menntaða kennara til starfa og hins vegar með því að hvetja og styrkja starfandi kennara skólans til framhalds- og endurmenntunar. Þróunin síðustu ár er í takt við þessar áherslur og hefur kennurum með meistarapróf fjölgað umtalsvert undanfarin ár og einn kennari lauk doktorsprófi og einn stjórnandi meistaraprófi í lögfræði. Nokkrir kennarar eru í meistaranámi og einn í doktorsnámi og einn stjórnandi er í meistaranámi og annar í doktorsnámi.

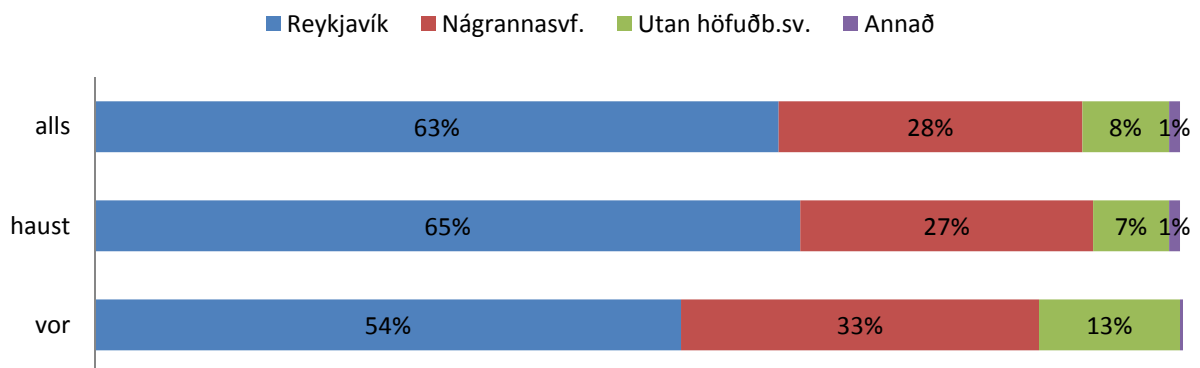
Nýnemar dagskóla

Fjöldi umsókna um laus pláss í dagskóla er mjög mismunandi eftir önnum og ræður þar mestu að flestir nemendur MH útskrifast að vori og að þá er einnig meiri hreyfing á nemendum milli skóla. Þetta gerir það að verkum að fleiri pláss eru laus að hausti en að vori. Árið 2009 var samtals 469 nýnemum boðin skólavist.



Mynd 1. Afgreiðsla umsókna árið 2009

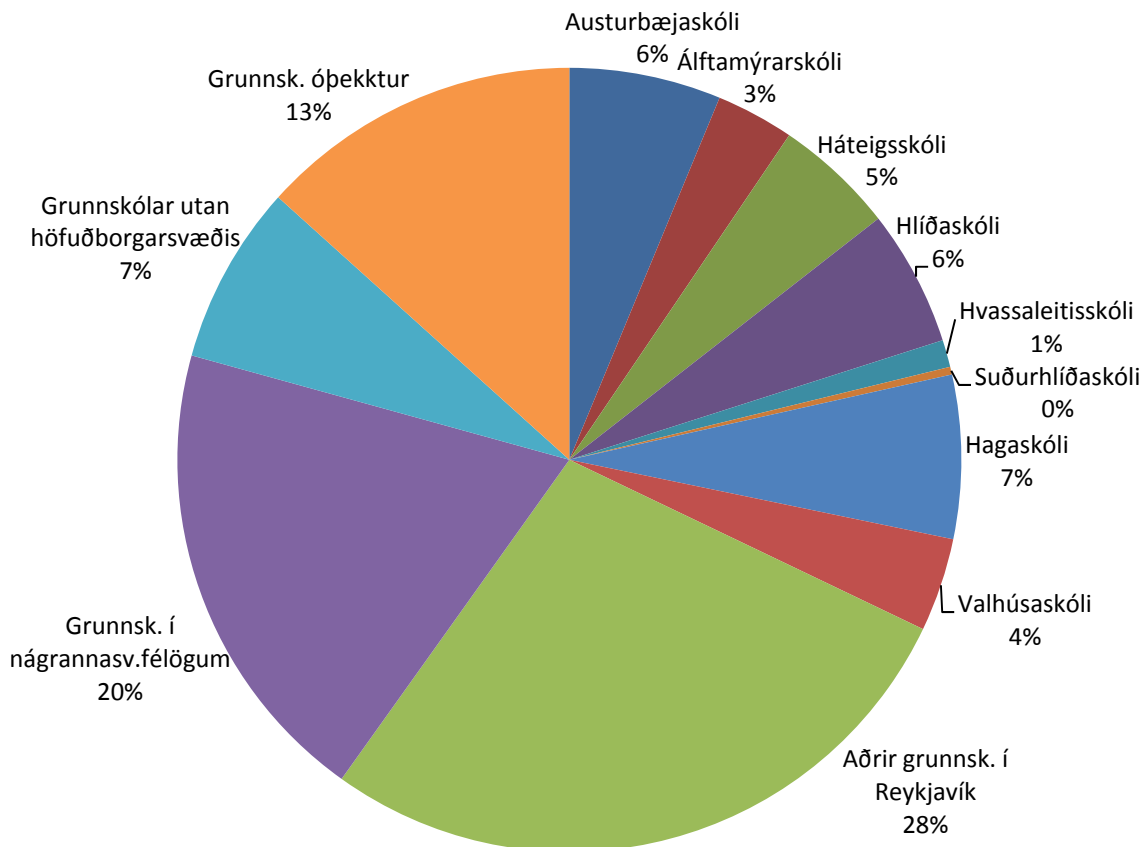
Alls sóttu 143 nemendur um skólavist vorið 2009 og af þeim voru 109 teknir inn eða 76% umsækjenda (mynd 1). Að hausti sóttu 623 nemendur um skólavist og af þeim voru teknir inn 360 eða 58%. Af þeim voru 503 með MH sem fyrsta val og 463 höfðu lokið grunnskóla þá um vorið. Alls fengu 72% nemenda sem voru að koma beint úr grunnskóla jákvætt svar við umsókn um skólavist en 57% af öllum umsækjendum. Flestar umsóknir koma úr Reykjavík eða nágrennabyggðum eða samtals yfir 90%. Aðeins hærra hlutfall er frá landsbyggðinni að vori en að hausti (mynd 2). Fjöldi umsókna og fjöldi nýnema sem fengið hafa skólavist að hausti hefur aukist undanfarin ár í nokkru samræmi við stækkun skólans.



Mynd 2. Lögheimili umsækjenda 2009.

Fjöldi umsókna nemenda alls staðar að af landinu með háa meðaleinkunn úr grunnskóla gefur til kynna að skólinn höfði mjög vel til duglegra nemenda og er það í góðu samræmi við stefnuskrá skólans.

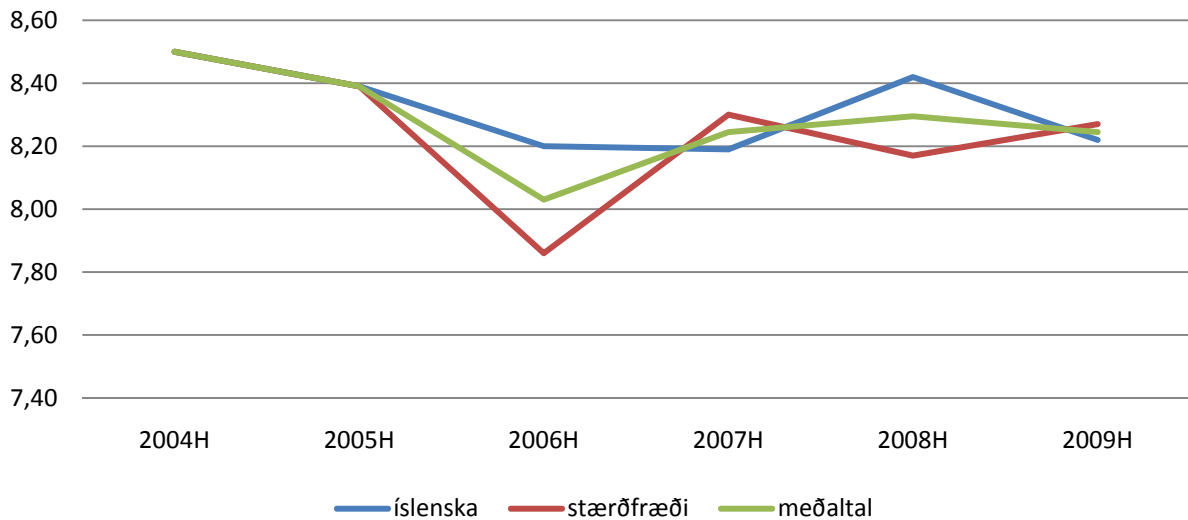
Þegar skoðað er úr hvaða grunnskólum nemendur sækja helst má sjá að haustið 2009 koma flestar umsóknir frá nemendum Hagaskóla 7%, Austurbæjaskóla 6%, Hlíðaskóla 6%, Háteigsskóla 5%, Álftamýrarskóla 3%, Hvassaleitisskóla 1% og frá Valhúsaskóla koma 4%. Í heild koma 32% umsókna frá þeim skólum sem lengi vel voru skilgreindir sem hverfisskólar MH áður en landið varð eitt skólasvæði (mynd 3).



Mynd 3. Hlutfall umsókna eftir grunnskóla nýnema haustið 2009.

Eins og öll undanfarin ár bárust margar umsóknir frá nemendum sem stóðu sig vel í bóklegum greinum grunnskóla. Í fyrsta skipti, haustið 2009, var einungis miðað við lokaekunn úr grunnskóla við afgreiðslu umsókna þar sem samræmd próf grunnskóla hafa verið lögð niður. Miklar umræður voru í þjóðfélaginu og meðal skólafólks um hvaða áhrif þessi breyting hefði mögulega á innritun nýnema og hvort ætla mætti að niðurfelling samræmdra prófa hvetti til einkunnaverðbólgu við lok grunnskólans. Þegar skoðaðar eru skólaekunnir nýnema í íslensku og stærðfræði frá hausti 2004 (sjá mynd 4) er ekki hægt að sjá skýr merki þess að sú hafi orðið raunin. Meðalekunnir í báðum greinum hafa sveiflast mikið á þessum tíma en voru hæstar í

báðum tilfellum haustið 2004. Á sama tíma hafa aðrir þættir sem áhrif hafa á reiknaða meðaleinkunn verið mismunandi milli ára svo sem fjöldi umsókna og hlutfall nýnema sem fengið hefur inngöngu. Það verður áhugavert að fylgjast með þróun þessara mála næstu ár.



Mynd 4. Meðaleinkunn innritaðra nýnema í íslensku og stærðfræði

Nemendur öldungadeildar

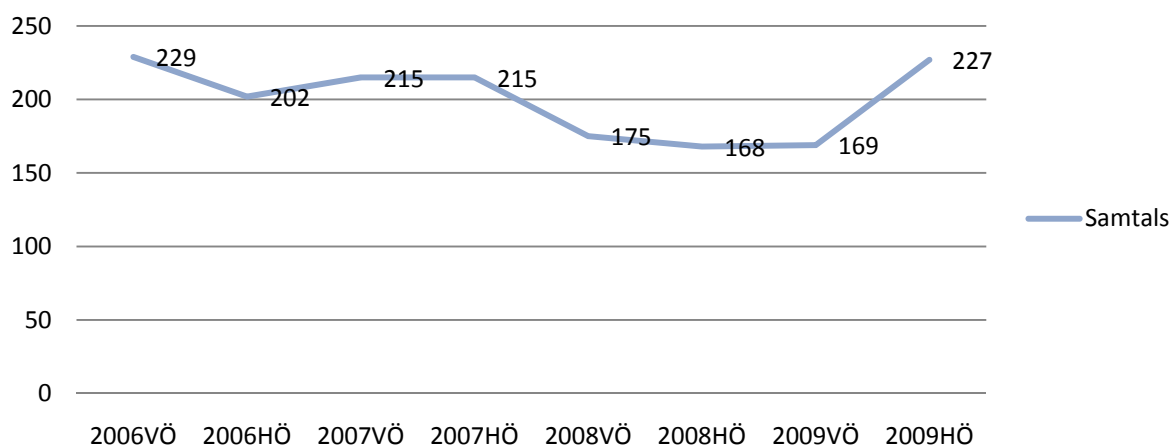
Stöðug fækkun hefur verið í öldungadeild skólans frá árinu 2003 (sjá umfjöllun í sjálfsmatsskýrslum síðustu ára). Árið 2008 var söguleg lægð í fjölda nemenda en þá fór fjöldi á haustönn í tæplega 170 nemendur. Í sjálfsmatsskýrslu frá 2006 er rakið hvernig sjá má samband milli aukins fjarnáms og fækkun nemenda öldungadeilda og kvöldskóla almennt. Greinilegt er að ástandið var ekki einskorðað við MH. Engu að síður hafa kennarar og stjórnendur skólans velt fyrir sér ýmsum möguleikum til þess að sporna við hnignun öldungadeildarinnar. Ekki var talin ástæða til þess að taka upp samkeppni á fjarnámsmarkaði enda sú skoðun ríkjandi innan skólans að samneyti nemenda og kennara í kennslustundum samrýmist kennslufræðilegri stefnu skólans best en þar segir m.a.:

Leitast er við að hafa fjölbreytni í kennsluáðferðum og að virkja nemendur bæði í skóla og heima fyrir.

Með þetta að leiðarljósi var ákveðið að vera áfram með fastar kennslustundir í flestum áföngum en að bjóða dreifnám í nokkrum þeirra. Dreifnámið var þá hugsað þannig að nemendur hittu kennara nokkrum sinnum á önn en annað væri í fjarnámi. Á vorönn 2009 var ákveðið að gera tilraun með lotukerfi í nokkrum áföngum. Loftukerfið fólst í því að fyrri hluta annar var kenndur einn áfangi en síðari hluta annar tók annar við, gjarnan í sama fagi. Nemendur tóku þessari nýbreytni ágætlega og á haustönn var ákveðið að breyta alfarið yfir í lotukerfi. Í kynningu á lotukerfinu segir Aðalheiður Dröfn Eggertsdóttir öldungadeildarstjóri m.a.:

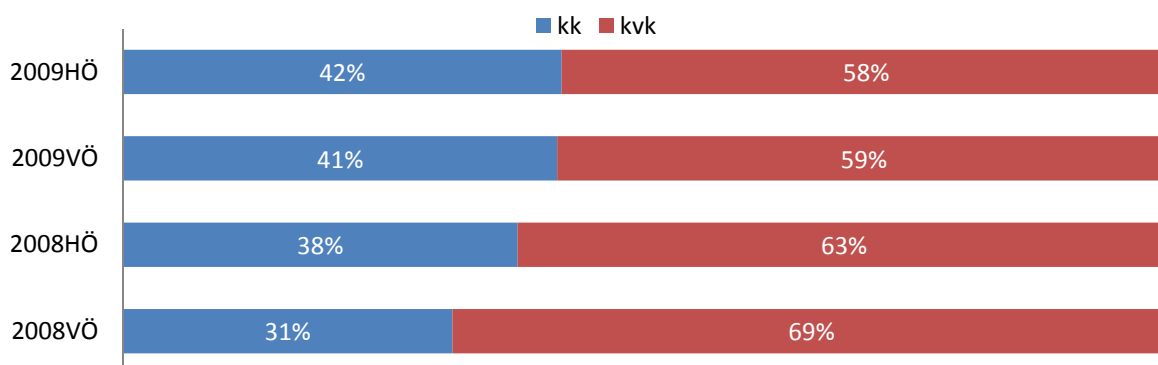
Við Öldungadeild Menntaskólans við Hamrahlíð hefur verið ákveðið að taka upp nýtt námsfyrirkomulag. Önninni hefur verið skipt upp í tvær lotur. Fyrri lotan er frá þriðju viku ágúst til fyrstu viku október, þá verða lokapróf úr áföngum fyrri lotunnar í eina viku. Seinni lotan hefst svo í þriðju viku október og stendur fram í fyrstu viku desember og lokapróf eru síðan í annarri viku desember. Kennt er samkvæmt stundatöflu tvisvar í viku, í einn stuttan tíma (1klst) og einn langan tíma (2 klst). Helsti ávinningur með lotukerfinu: Náminu er flýtt um helming, það verður meiri samfella í náminu og nemendur geta einbeitt sér að færri námsgreinum í einu.

Lotukerfið hefur mælst vel fyrir hjá nemendum öldungadeildar og fjölgaði nemendum öldungadeildar á haustönn 2009 í fyrsta skipti í nokkurn tíma (mynd 5).



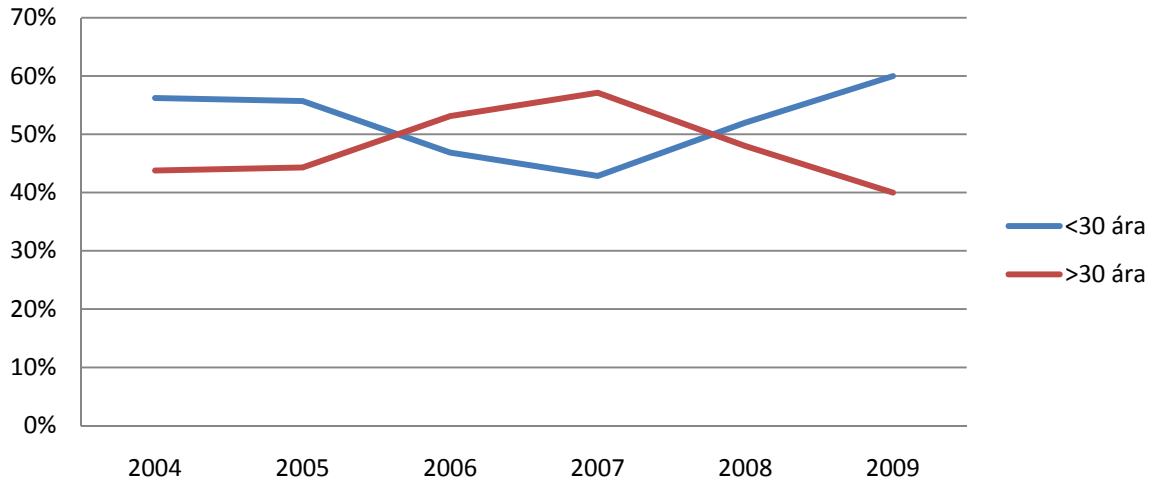
Mynd 5. Fjöldi nemenda í öldungadeild árin 2006 til 2009.

Samhliða fjölgun nemenda milli vor- og haustannar 2009 varð tvöföldun á reiknuðum nemendaígildum milli anna og við það fjölgar útreiknuðum ársígildum (1 ársígildi er = 35 einingar eða 17,5 einingar/önn). Skólinn hefur fengið fjárframlag til öldungadeildar í samræmi við fjölda ígilda upp að ákveðnu hámarki. Fleiri breytingar má greina á samsetningu nemenda öldungadeildar undanfarin ár. Svo virðist sem karlar séu að sækja á og hafa þeir farið frá því að vera um 30% nemenda deildarinnar í það að vera um 40% (sjá mynd 6).



Mynd 6. Kynjaskipting í öldungadeild árin 2008 til 2009.

Önnur áhugaverð breyting virðist vera í aldurssamsetningu deildarinnar en á mynd 7 má sjá að svo virðist sem hlutfall yngri nemenda hafi lækkað á árununum rétt fyrir hrun en að þeir séu að skila sér aftur í nám. Það virðist því sem fækkun yngri nemenda á mestu uppgangstímunum fyrir hrun sé að ganga til baka og einnig að ungu karlarnir skili sér nú í auknum mæli aftur í öldungadeild. Áhugavert verður að fylgjast með því hvort þetta eru varanlegar breytingar.



Mynd 7. Aldursskipting í öldungadeild árin 2004 til 2009.

3.2 Kannanir

Kennslukönnun (áfangamat)

Árið 2009 var framkvæmt áfangamat hjá faggreinakennurum í íslensku, sögu, stærð- og tölvufræði og erlendum málum. Niðurstöður fóru til þeirra kennara og deilda sem matið beindist að og til rektors. Gögnin eru nýtt af deildum og einstökum kennurum og einnig í starfsmannaviðtölum. Leitast er við að fá fram umræður meðal kennara um niðurstöður áfangamats og annarra kannana sem fram fara undir umsjón sjálfsmatsteymis eða stjórnenda. Umræður fara fram á kennarafundum, deildafundum og milli einstakra kennara og stjórnenda. Áfangamatið er ætlað kennurum til aðstoðar við að meta stöðu sína og einnig fá deildarstjórar samanteknar niðurstöður fyrir sína deild eða fag. Rektor fær eintak af öllum könnunum og niðurstöðum þeirra. Í þessu eins og annarri vinnu að sjálfsmati er reynt að miða við að safna upplýsingum sem nýtast við að varpa skýrara ljósi á skólastarfið og geta nýst við umbótavinnu.

Móttaka nýnema og samstarf við forráðamenn þeirra

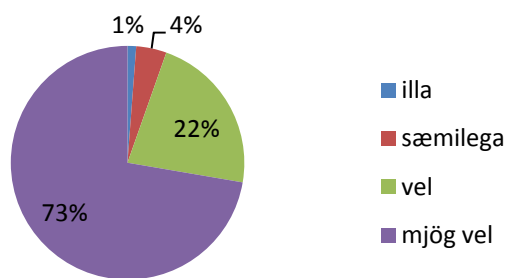
Á hverju hausti hefur stór hópur nýnema nám við skólann og eins og fram kemur í mynd 3 koma þeir úr fjöldamörgum grunnskólum og frá flestum landshlutum þó flestir þeirra komi úr

skólum á Reykjavíkursvæðinu. Í [Fréttabréfi til foreldra og forráðamanna nýnema](#) segir konrektor þegar hann ræðir um hversu nýtt allt er fyrir nýnemum og foreldrum þeirra:

[Nýnemar] kynnast smám saman menningunni hér, hvernig hlutirnir eru gerðir í MH, hverjar eru hinar skráðu og óskráðu reglur sem innvígðir virðast fylgja og þau eiga eftir að tileinka sér. Það er margt að læra og ekki endilega allt sem lærist í kennslustofunum. En það eru ekki bara þau sem eru að læra því það getur verið að þetta sé í fyrsta skipti sem þið hafið ekki svör á reiðum höndum þegar kemur að skólamáli. Þið getið ef til vill hjálpað þeim í dönsku eða stærðfræði en vitið ekki hvar Matgarður er eða hvaða reglur gilda þar. Og hvað er þá til ráða? Jú, fyrsta skrefið getur verið að mæta á kynningarkvöld fyrir foreldra og forráðamenn hér í MH.

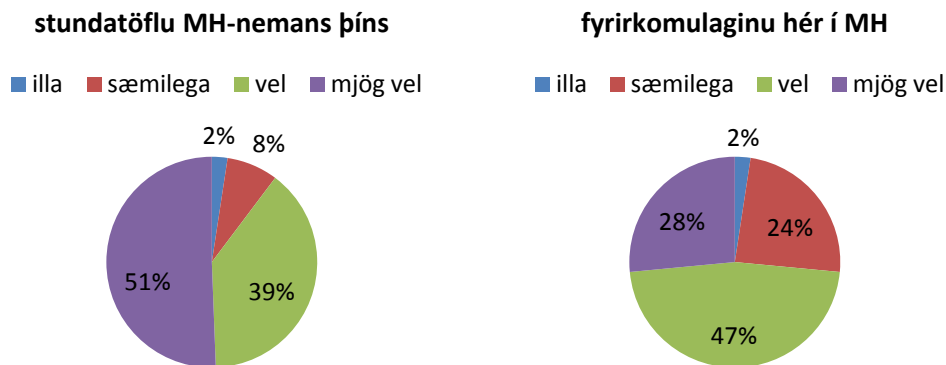
Skólinn er stór og fjölmennur og margt að læra fyrir nýja nemendur og foreldra þeirra. Skólinn reynir eftir megni að gera þeim öllum aðlögunina sem auðveldasta en alltaf má gera betur. Haustið 2009 var gerð könnun hjá forráðamönnum nýnema varðandi upphaf náms unglingsins þeirra í MH. Helstu niðurstöður þeirrar könnunar verða raktar hér.

Reglulega undanfarin ár hefur líðan nýnema á fyrstu vikum námsins verið könnuð bæði meðal þeirra og einnig hvernig foreldrar þeirra telji að þeim líði. Þessar kannanir hafa gefið til kynna að flestum nýnemum líði mjög vel, vel, eða sæmilega eða 95 – 97%. Örlitlum hópi líður ekki vel og reynt hefur verið að finna út hvaða nemendur þetta eru og hvernig koma má til móts við þá. Þegar foreldrar nýnema haustið 2009 eru spurðir þessarar spurningar eru niðurstöður svipaðar og undanfarin ár en 94% telja að þeim líði mjög vel eða vel, 4% að þeim líði sæmilega og einungis 1% telur að unglingnum þeirra líði illa (mynd 8).



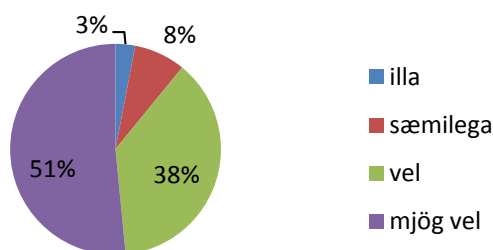
Mynd 8. Hvernig telur þú að MH-ingnum þínum hafi liðið fyrstu vikurnar í MH?

Aðspurð um hvernig þeim hefur sjálfum gengið að átta sig á stundatöflu MH-ingsins þeirra er stærsti hluti sem telur að það hafi gengið vel eða mjög vel eða 91% en 8% segja það hafa gengið sæmilega og 3% illa. Hins vegar eru rúm 20% sem telja að það hafi gengið sæmilega eða illa að átta sig á fyrirkomulaginu almennt í MH (mynd 9). Þarna má því enn bæta upplýsingagjöf til foreldra.



Mynd 9. Hvernig hefur þér gengið að átta þig á stundatöflu MH-nemans þíns og fyrirkomulaginu í MH?

Eitt af því sem alltaf er til umræðu hér í MH er borðmenning nemenda í frímínútum þ.e. hópar nemenda eiga samastað á ákveðnum borðum á Matgarði, Miðgarði og í Norðurkjallara. Borðmenningin byggir á langri hefð þar sem hinum eldri hefur yfir sína skólagöngu tekist að koma sér fyrir á vinsælustu stöðunum s.s. nálægt gluggum á Matgarði eða í sófum í Norðurkjallara. Ákveðin borð næst inngangi skólans eru samkvæmt hefðinni ætluð nýnemum að hausti. Borðmenningin er litin jákvæðum og neikvæðum augum og eðlilegt að margir foreldrar hafi áhyggjur af því hvernig unglingum þeirra vegni í þessari samkeppni. Foreldrar voru því spurðir hvernig þeir teldu að unglingum þeirra hefði gengið að finna sér samastað (mynd 10). Flestir þeirra telja að það hafi gengið mjög vel eða vel eða 89% en 11% sæmilega eða illa.



Mynd 10. Hvernig telur þú að MH-ingnum þínum hafi gengið að finna sér samastað í frímínútum?

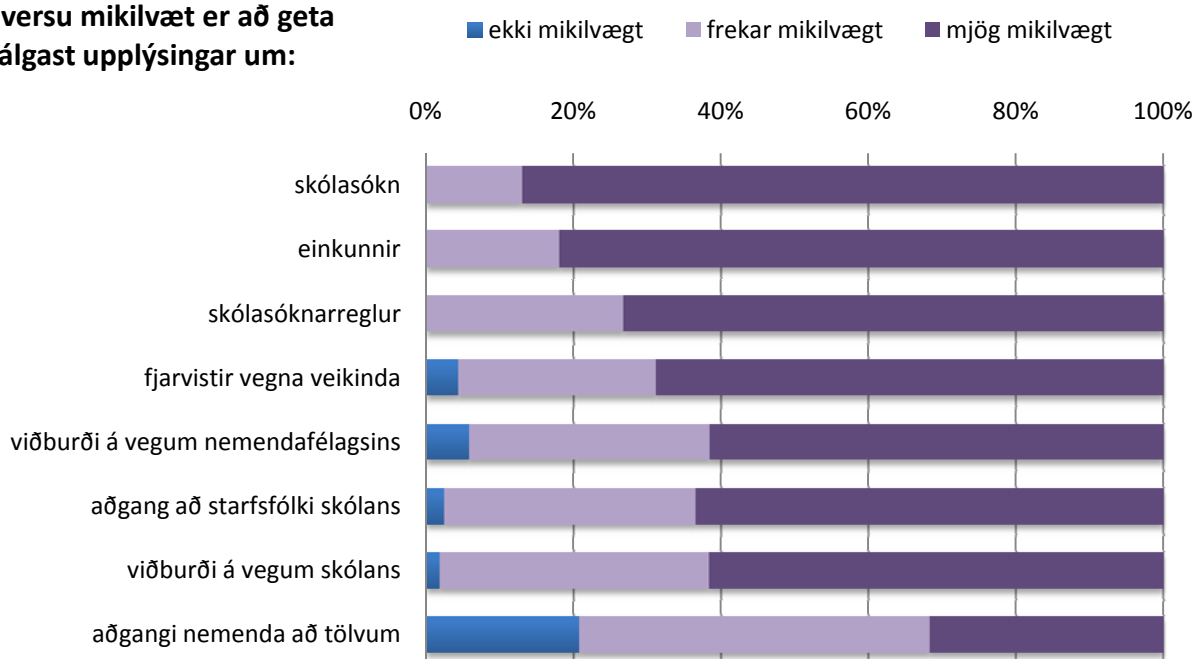
Í könnun á viðhörfum nýnema til borðmenningar sem Áshildur Arnarsdóttir hjúkrunarfræðingur og forvarnarfulltrúi MH framkvæmdi þetta sama haust kemur í ljós að flestir nýnema eru jákvæðir (61%) eða hlutlausir (33%) gagnvart borðmenningunni. Þrír af hverjum fjórum

nýnemum segist alltaf sitja við sama borð en fjórðungur flakkar á milli. Yfir 80% aðspurðra segjast ekki vilja breyta borðameningunni en hins vegar hafa þau ýmislegt um hana að segja:

- „Ekki hafa þetta eins lokað fyrir aðra.“
- „Bæta við fleiri borðum svo það sé pláss fyrir alla.“
- „Mér finnst borðameningin fín svo lengi sem hún er ekki intense fólk verður að vera opið.“
- „Það eru neikvæðar hliðar eins og það að sumir sitja ekki á neinu borði.“
- „Það er skemmtilegt að fá að vera alltaf á sama stað.“
- „Ég væri til í að fólk væri opnara að hafa annað fólk á borðinu sem það þekkir ekki.“

Nemendur gera sér því glögga grein fyrir kostum og göllum borðameningarinnar en skólinn þarf að huga áfram að því sem betur má fara s.s. fjölda borða og að sem fæstir verði útundan. Áhugi forráðamanna á því að fylgjast með unglíngnum sínum er lofsverður og skólinn þarf að leitast við að gera þeim það sem auðveldast. Við teljum áriðandi að ýta undir og auðvelda forráðamönnum að nálgast upplýsingar og rannsóknir hafa sýnt fram á að áhugi og eftirfylgni foreldra getur skipt sköpum fyrir námsgengi í framhaldsskóla. en hvernig tókum við á móti þeim ef þeir hafa samband við okkur við upphaf náms unglíngsins þeirra. Í könnun meðal forráðamanna var spurt hversu mikilvægt það væri þeim að geta nálgast upplýsingar um ýmsa þætti skólastarfsins. Á mynd 11 má sjá að öllum finnst mikilvægt að geta nálgast upplýsingar um skólasókn, einkunnir og skólasóknarreglur.

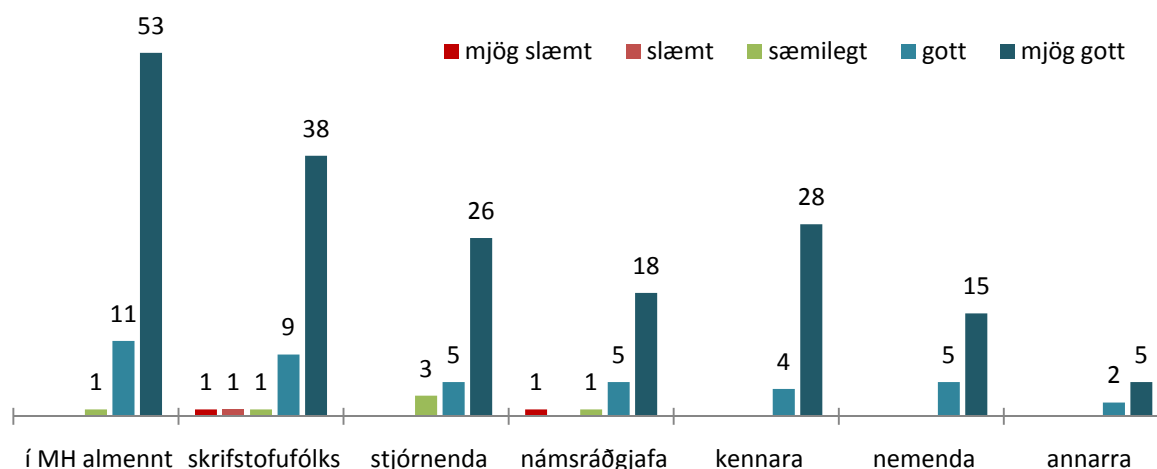
Hversu mikilvægt er að geta nálgast upplýsingar um:



Mynd 11. Mikilvægi aðgangs að upplýsingum um nokkra þætti.

Þessar upplýsingar er að finna í skólaumsjónar-kerfnum *Innu* en að því hafa allir foreldrar ólöggráða nemenda aðgang. Langstærstum hluta forráðamanna finnst mikilvægt að geta nálgast upplýsingar um fjarvistir vegna veikinda sem einnig má finna í *Innu*. Aðra þætti sem spurt var um má nálgast á heimasíðu skólans utan upplýsinga um aðgang að tölvum en það var neðst á lista forráðamanna. Upplýsingar um alla þessa þætti er auðvelt fyrir forráðamenn að nálgast ef þeir vita hvernig það er gert. Þeim upplýsingum er komið til foreldra með bréfum, tenglum á heimasíðu og með kennslu á kynningarkvöldi fyrir foreldra og forráðamenn nýnema sem haldið er snemma á önninni. Nauðsynlegt er að kanna í hve miklu mæli forráðamenn nýta sér þær leiðir sem þeir hafa til þess að fylgjast með MH-ingnum sínum.

Samkvæmt þessari könnun hafði þriðjungur nýnemaforeldra leitað til skólans með einhver erindi fyrstu vikur annarinnar. Af þeim töldu þrífjórðuhlutar sig vita hvert þeir ættu að leita, 90% fengu úrlausn sinna mála og einungis 6% var vísað milli óþarflega margra aðila. Einn af hverjum tíu fékk því ekki úrlausn en það er nokkuð sem skólinn þarf augljóslega að reyna að bæta og einnig að reyna að koma í veg fyrir að einhverjum sé vísað milli manna jafnvel þó það séu ekki margir sem lenda í því. En hvernig viðmót finnst þeim mæta sér þegar þeir sneru sér til okkar? Almennt finnst 98% aðspurðra viðmótið í MH almennt gott eða mjög gott og engum finnst það slæmt eða mjög slæmt svona almennt. Í langflestum tilvikum finnst þeim því viðmótið gott og getum við verið ánægð með það. En við getum samt bætt okkur því þrátt fyrir að lang flestir sem til okkar leita séu sáttir við það viðmót sem þeir mæta gætu nokkrir einstaklingar verið sáttari við viðmót skrifstofufólks, námsráðgjafa og stjórnenda (mynd 12).



Mynd. 12. Hvernig viðmót mætir foreldrum og forráðamönnum

Forráðamenn voru einnig spurðir hvort þeir vildu benda á eitthvað sem betur mætti fara í skólanum. Hér eru nokkur dæmi um það sem fram kom, bæði jákvætt og neikvætt.

- „Að mínu mati vantar sárlega betri mótuneytisaðstöðu. Mínútagrill, hraðsuðukatla ef krakkarnir vilja hita sér yfir daginn. Heitur matur væri að sjálfsögðu dásemd.....“
- „að það sé hægt að laga seinkomur eftir á.“
- „Allir kennarar mættu leyfa okkur að fylgjast með í náminu, þ.e. Heimavinna-próf o.s.frv.það myndi auðvelda okkur að veita aðhald heima.“
- „Bekkir sem nemendur nota í frítíma eru orðnir ansi þreyttir, mætti laga. Umgengni verður betri í fallegum húsakynnum.“
- „betri upplýsingar um stundatöflu breytingar ekki láta nýnema hlaupa strax af stað í breytingar.“
- „Betri upplýsingar um tilhögun námsins þ.e. Hvernig nemandi á að halda utan um einingafjölda og vera viss um að hann verði á áætlun svo stúdentsprófi ljúki eftir 4 ár eða minna.“
- „Börnin mín borða hafragraut heima en finnst grauturinn hér vondur. Mætti breyta uppskrift. „Nýnemar fengju vissan samastað við upphaf skólans. Kennarar skrifuðu vel á töflu og væru kurteisir eins og auðvitað nær allir kennarar gera og eru.“
- „einkunnir eru ekki að skila sér inn alltaf.“
- „eitt atriði varðandi busaballið, busar ættu að fá forgang á miða á það.“
- „Ekki sátt við fyrirkomulag vegna veikinda þ.e að fyrstu tvo dagama fái nemendur skróp.“
- „Gera heimasíðuna áhugaverðari.“
- „hefði viljað vita af því með fyrirvara að hægt væri að bæta eða breyta stundatöflu og hvernig nemendur bera sig að við það.“
- „Kynningarkvöld fyrir foreldra mætti vera fyrr að haustinu.“
- „Leiðbeiningar um hvernig eigi að byrja, þ.e. gerð stundarskrár og þegar um sérstöðu nemanda er um að ræða, komin langt í sumum fögum en öðrum ekki.“
- „Líst vel á upphafið, stúlkan er ánægð, spenningin var mikil fyrir busun.“
- „meðaltals einkunn hóps fyrir hvert próf, til að sjá hvar mitt barn stendur m.v.hópin. Að nemendur eigi pláss í matsal.“
-

Reynt verður að hafa þessar athugasemdir og niðurstöður könnunarinnar í huga þegar tekið verður á móti nýnemum haustið 2010.

3.3 Áhersluverkefni

Náms- og starfsráðgjöf

Í skýrslu náms- og starfsráðgjafa Bjargar Kristjánsdóttur, Gunnhildar Gunnarsdóttur og Sigríðar Birnu Sigurðardóttur frá 2009 er farið yfir helstu verkefni og áhersluatriði námsráðgjafar skólans. Hér verða birtir helstu kaflar skýrslunnar enda gefa þeir góða mynd af starfi námsráðgjafar við skólann.

Allir nemendur sem koma inn með greiningu, lesblindu, ADHD eða annars konar greiningu eða veikindi verða settir á sérstakan lista þar sem tiltekin er greining viðkomanda og úrræði til bóta. Þessi listi verður uppfærður hverja önn og sendur á alla kennara og þeir munu athuga hvort einhverjir þessara nemenda eru í áfanga sem þeir kenna. Til þessa hefur listi með nýnemum sem eru með greiningu verið sendur til allra kennara sem kenna þeim fyrstu önnina en nemendur hafa séð um að láta kennara vita í framhaldi af fyrstu önninni. Á þessari önn eru:

- 86 nemendur með lesblindugreiningu
- 20 nemendur með ADHD(athyglisbrest), sóttu um lengri próftíma
- 48 nemendur með prófkvíða
- 31 nemendur með annars konar frávik
- 13 nemendur erlendir að uppruna eða hafa dvalið langdvölum erlendis
- Best væri að upplýsingar um greiningu nemenda færi inn á INNU með leyfi foreldra.

Á vordögum fengum við til okkar á kennarafund Sigrúnu Harðardóttur náms- og starfsráðgjafa við Menntaskólann á Egilsstöðum sem hélt afar áhugavert erindi um framhaldsskólann og nemendur með ADHD og ADD (athyglisbrestur með og án ofvirkni). ADHD er flókin röskun sem hefur mikil áhrif á líf þeirra sem greinast með þetta frávik. Í ME hafa verið gerðar rannsóknir á því hvernig hægt er að mæta þörfum nemenda með ADHD en erfiðleikar þeirra geta verið ýmsir t.d. léleg einbeiting í tímum, lengi að koma sér að verki, lítið sjálfstraust, skortur á skipulagi, lítið úthald og lélegur námslegur undirbúningur. Í MH eru allmargir sem eru með greiningu um t. d. ADHD og annað þar sem oft fylgja námserfiðleikar og augljóst að þeir þurfa aðstoð til að ná markmiðum sínum. Skólinn er álitinn framsækinn skóli þar sem einstaklingurinn á að geta notið sín í leik og kennslu. Námsver sem minnst var á hér að neðan er kostur sem mundi örugglega gagnast þessum nemendum og auka trú þeirra á eigin getu sem er afar

mikilvægt öllum sem ætla að ná árangri í lífinu. Við námsráðgjafar leggjum því til að sett verði á fót annað námsver sem væri í höndum fagfólks.

Í framhaldi af reglugerð sem barst frá Mennta-og menningarmálaráðuneytinu haustið 2009 um að nemendur með annað tungumál en íslensku skulu njóta stuðnings í íslensku og skyldum áföngum var sett upp námsver undir handleiðslu Valgerðar Garðarsdóttur og Þóreyjar Torfadóttur þar sem nýbúar og aðrir nemendur sem hafa dvalið langdvölum erlendis geta leitað eftir stuðningi við námið. Þetta námsver hefur reynst afar vel og er ljóst að þörfin er mikil og stuðningur sem þessi getur skipt sköpun fyrir nemendur sem eiga í erfiðleikum með íslenska tungu sem og annað nám. Þetta úrræði hefur einnig verið nýtt fyrir þá nemendur sem eiga við ýmsa námsörðugleika að stríða.

Aukið álag hefur verið á náms-og starfsráðgjöfum undanfarin tvö ár. Erfiðleikar í íslensku þjóðfélagi setja spor sín á flesta og ekki síst á ungt fólk í námi. Margir nemendur sem hafa þurft að fjármagna skólann með vinnu eru atvinnulausir í dag og þurfa jafnvel að leita til félagsþjónustunnar um stuðning. Áhyggjur vegna afkomu fjölskyldunnar hvílir þungt á mörgum nemendum. Kvíði og þunglyndi herjar á marga nemendur og hindrar þá að ná settum markmiðum. Náms-og starfsráðgjafar reyna eftir fremsta megni að styðja við nemendur í erfiðleikum en oft er þörf á fagþekkingu sálfræðings eða geðlæknis í erfiðustu málunum.

Mæting margra nemenda er afar slök en í allmörgum tilvikum er gild ástæða fyrir slakri mætingu nemenda. Kvíði og þunglyndi eins og áður er minnst á hindrar nemendur í að mæta í skólann. Ýmsir sjúkdómar hafa einnig áhrif á mætingu þeirra. Gæti frjáls mæting ýtt undir ábyrgð nemenda er spurning sem erfitt er að svara. Einkunnin 5 og 6,5 eftir tvær annir ruglar oft nemendur og stendur ekki undir þeim væntingum sem skólinn setti á sínum tíma. Eru til einhver þjargráð sem skólinn getur veitt varðandi mætingu nemenda? Vinna við mætingar nemenda er alltof tímafrek og ákvarðanir vegna þeirra oft erfiðar fyrir náms-og starfsráðgjafa. Í MH



hefur verið miðað við að nemendur uppfylli skilyrði um að ná önn er þeir ljúka 10 einingum á önninni. Nemendur sem eru undir 10 einingum verða að endurtaka þá áfanga sem er undir 7 í einkunn. Hefur þetta verið mörgum nemendum erfiður þröskuldur og hefur okkur náms- og starfsráðgjöfum virst sem þetta hafi fremur dregið þrótt úr nemendum fremur en að vera hvatning til frekari dáða. Ýmsir framhaldsskólar hafa miðað við að nemendur ljúki að lágmarki 9 einingum til að ná önn og einn framhaldsskóli á höfuðborgarsvæðinu hefur afnumið lágmarkseiningafjölda þannig að nemendur haldi þeim einingum sem þeir hafa náð. Við náms- og starfsráðgjafar í MH vörpum fram þeirri spurningu hvort ekki mætti endurskoða þessa reglu hér.

Stoðkerfi fyrir nemendur

Löng hefð er fyrir stuðningi við fatlaða í námi hér í MH og einnig er skólinn móðurskóli í kennslu heyrnarskertra og heyrnarlausra. Við aukinn fjölda nemenda með annað móðurmál en íslensku hefur einnig verið unnið að uppbyggingu námsaðstoðar við þá nemendur. Í yfirliti náms- og starfsráðgjafa hér fyrir framan var sagt frá stofnun námsvers við skólann og hér segja Valgerður Garðarsdóttir sérkennari og Þórey Torfadóttir táknmálstúlkur ítarlegar frá þeirri aðstoð sem boðið var upp á árið 2009.

Við í stuðningsþjónustu MH styðjum nemendur okkar, virðum þá og hvetjum til að þeir nái árangri. Við reynum að horfa á þá í heild til að geta byggt ofan á þá þekkingu sem þeir hafa.

Árið 2009 voru tveir hreyfihamlaðir nemendur í skólanum sem ferðast um í hjólastól, við vorum bakhjarlar þessara nemenda. Við sáum um að námsefnið væri aðlagð þeirra sérþörfum og aðstoðuðum þá við ýmis mál sem tengjast náminu. Annar nemandinn fékk stuðning við heimavinnu og aðstoð við að skrifa í prófum. Hinn nemandinn fékk samskonar stuðning auk þess sem við aðstoðuðum hann inni í raungreina- og tungumálatímum. Hausti 2009 hóf hreyfihamlaður nemandi nám við öldungadeild skólans og vorum við einnig hans bakhjarlar. Vorið 2009 studdum við tvo erlenda nemendur, annar er flóttamaður frá Suður – Ameríku en hinn er innflytjandi frá Suðaustur – Asíu. Haustið 2009 bættist við einn flóttamaður frá Suður - Ameríku og sex innflytjendur sem komu frá þremur ríkjum í Suðaustur - Asíu, Kína, Víetnam og Sri Lanka. Einn af þessum nemendum er af annarri kynslóð innflytjenda og hefur búið alla sína ævi hér á landi en heimilismálið hans er asískt. Þá kom íslenskur nemandi, sem hefur búið lengi erlendis, í heimavinnutíma til að læra fyrir íslenskutíma.

Erlendu nemendurnir sem við styðjum eru á almennum bóknámsbrautum en ekki á IB braut skólans. Þeir eiga það sameiginlegt að vera langt að komnir, móðurmál þeirra eru ólík íslensku og á heimilum þeirra er enginn sem talar betri íslensku en þeir. Hindranir erlendu nemendanna í náminu hér á landi eru aðallega íslenska og íslensk menning. Íslenskan kemur víða fyrir í námsefninu bæði í íslenskuáföngum og öðrum áföngum. Textar sem hafa mikla skírskotun í íslenska menningu eða þar sem reiknað er með mikilli bakgrunnsþekkingu á íslenskum veruleika geta reynst þeim erfiðir. Flestir þessara erlendu nemenda eiga auk þess í miklum erfiðleikum með ensku, sem er þeim hindrun í skólanum þar sem mikið af lesefni og heimildum eru á ensku og þeir þurfa að nota hana sem millimál við þýðingar á milli móðurmáls síns og íslensku. Sumir nemendanna eru það vel að sér í sínu móðurmáli að þeir geta lesið erfiða texta t.d. á netsíðum sem kemur sér vel í náminu. Aðrir nemendur eru ekki eins vel settir og eiga í erfiðleikum með að lesa erfiða texta á íslensku, ensku og á móðurmálinu.

Erlendu nemendurnir koma til okkar í heimavinnutíma og fá aðstoð við að vinna verkefni sem þeir eiga í erfiðleikum með. Í heimavinnutímum fá þeir m.a. aðstoð við að skilja texta. Textar sem þeir eiga í erfiðleikum með geta m.a. verið úr kennslubókum, af Netinu, í verkefnum og í prófum. Erlendu nemendurnir voru árið 2009 aðallega í byrjendaáföngum skólans. Áfangar sem þeir leituðu mest eftir stuðningi í voru Ísl103, Ísl203 og Ísl303, Nát103 og Nát113, Sag103 og Sag203 og Fé1103.

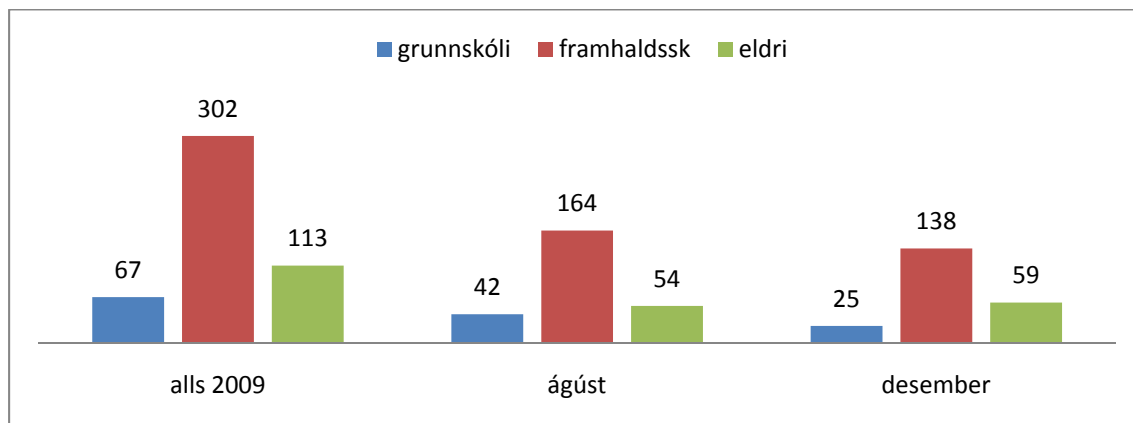
Vor og haust 2009 fengu einnig þrír aðrir nemendur skólans stuðning hjá okkur. Þeir eiga við námsörðugleika að stríða, þ.e. athyglisbrest og fleira. Þeir komu í heimavinnutíma og fengu aðstoð við að halda sér að vinnu.

Séráfangar í íslensku fyrir þá sem ekki hafa íslensku að móðurmáli (ÍSA-áfangar) voru kenndir árið 2009 eins og undanfarin ár, ÍSA103 með 13 nemendum og ÍSA403 með 6 nemendum á vorönn og ÍSA503 með 5 nemendum á haustönn. Verkefnisstjóri nýbúabrautar, Halldóra Sigurðardóttir sá um kennsluna.

Stöðupróf

Skólinn sér um framkvæmd stöðuprófa tvisvar á ári fyrir hönd Mennta- og menningarmálaráðuneytis. Lengi vel var prófað í stærðfræði og þeim tungumálum sem

tilheyra kjarna bóklegs stúdentsprófs þ.e. dönsku, ensku, frönsku, norsku, spænsku, sænsku og þýsku. Auk þess kom fyrir að haldin væru stöðupróf í tungumálum sem kennd voru í vali s.s. portúgölsku, rússnesku, kínversku eða japönsku. Þetta heyrði þó frekar til undantekninga. Starfsmenn skólans hafa á síðustu árum orðið varir við aukna þörf hjá nemendum af erlendum uppruna á stöðuprófum í þeirra eigin móðurmáli. Leiða má líkum að því að það sé hvetjandi fyrir skólagöngu þessara nemenda að fá einingar metnar í tungumáli sem þeir hafa gott vald á og geta nýtt inn í lokapróf frá framhaldsskóla. Frá árinu 2006 hefur verið markvisst unnið að því að fjölga prófuðum tungumálum meðal annars með liðsinni Alþjóðahúss. Fjöldi tungumála annarra en þeirra 7 sem teljast til kjarna hefur á þessum árum farið frá því að vera eitt til tvö upp í 13. Samtals hefur verið prófað í 20 mismunandi tungumálum á síðustu árum. Árið 2009 var prófað í eftirfarandi tungumálum (auk ensku, Norðurlandamála, frönsku, spænsku og þýsku): grísku, hollensku, ítölsku, japönsku, kínversku, litháísku, portúgölsku, pólsku, rússnesku, serbnesku og víetnömsku. Umsjón með þessum stöðuprófum hefur verið í höndum Valgerðar Bragadóttur deildarstjóra þriðju tungumála. Flestir nemendur sem skrá sig í stöðupróf eru á hefðbundnum framhaldsskólaaldri þ.e. 16 – 20 ára. (mynd 13).



Mynd 13. Fjöldi nemenda í stöðuprófum 2009 flokkaður eftir skólaaldri

Eldri nemendur eru gjarnan í kvöldskólum, fjarnámi eða hyggjast hefja nám að nýju. Auk þess eru alltaf einhverjir grunnskólanemendur sem vilja láta reyna á kunnáttu sína áður en komið er í framhaldsskóla. Þetta eru gjarnan nemendur sem búið hafa með foreldrum sínum erlendis eða eiga foreldri af erlendum uppruna. Eftir að farið var að bjóða upp á tungumál frá hinum ýmsu löndum hefur aukist að spurst sé fyrir um fleiri tungumál og mun skólinn halda áfram að reyna að koma til móts við óskir sem flestra.

Heimasíðan – útgáfur

Heimasíða skólans er nýtt sem samskiptatæki við nemendur, foreldra, starfsfólk og aðra sem áhuga hafa á starfi skólans. Þar má finna fréttir úr skólastarfinu, tengingar í skólaumsjónarkerfið *Innu* og námsumhverfið *Námsnetið* (MySchool). Auk þess eru allmargir kennarar og deildir með eigin heimasíður. Þær geta kennarar nýtt í kennslu og sem bakgrunn í kennslufræðilegum viðfangsefnum. Á heimasíðunni eru gerðar óformlegar vefkannanir sem gefa hugmynd um viðhorf notenda síðunnar til hinna ýmsu málefna sem koma skólastarfinu eða lífi menntaskólanema almennt við. Stefnt er að því að uppfæra útlit og virkni heimasíðunnar árið 2010.

Á hverju hausti kemur út [Fréttabréf til foreldra og forráðamanna nýnema](#) þar sem finna má ýmsar upplýsingar um skólastarfið, hugleiðingar og boð á kynningarkvöld fyrir forledra nýnema sem haldið er í september ár hvert. Á valvikum og við annarlök eru *Kennarapósturinn* og *Áfangar* mikilvæg upplýsingarit. Eins og nafnið bendir til er *Kennarapósturinn* ætlaður kennurum en í *Áföngum* er hægt að finna alla áfanga sem í boði eru í valviku og á staðfestingardegi og hvaða kröfur þarf að uppfylla til að geta valið þá. Nokkur ár eru síðan hætt var að fjölríta *Áfanga* sem nú birtast eingöngu á vefrænu formi á heimasíðu skólans. *Téð og heyrt* er eins konar fréttapési kennara sem hefur komið út reglulega frá 1998. Hann er vettvangur fréttu úr skólanum og einnig hefur verið fjallað um kennslufræðileg efni og birt minningabrot úr sögu skólans.

Málstofur

MH-Málstofur hafa verið haldnar frá haustönn 2007. Hefur þar gefist kærkomið tækifæri fyrir kennara og annað starfsfólk skólans til að ræða ýmis álitamál í kennslunni. Málstofurnar eru dæmi um námssamfélag (e. learning community) en slíkt samfélag er talið árangursríkur hluti af sjálfsmati og umbótastarfi skóla. Í slíku samfélagi líta starfsmenn á sig sem hluta af heild þar sem allir geti lært hver af öðrum. Hafa kennarar úr mörgum deildum skólans nýtt tækifærið til að setjast saman í um klukkustund í senn og deila skoðunum sínum á þessum mikilvægu málefnum. Milli tíu og tuttugu manns hafa sótt hverja málstofu. Í kjölfar flestra málstofanna hefur samantekt umræðunnar birst í *Téð og heyrt*, og þannig náð til fleiri en þeirra sem komust í það skiptið. Hafa málstofurnar mælst vel fyrir og komið af stað spennandi skoðanaskiptum þvert á deildir innan skólans. Árið 2009 var rætt um tjáningu og sköpun í kennslu, upplýsingatækni í kennslu, samvinnunám og hópvinubrögð, verkefnavinnu, yfirferð og námsmat og tekist á um spurninguna hvernig skóli við viljum að

MH sé, hvað við viljum að nemendur okkar læri og hvaða tilraunir við höfum gert. Hér fyrir neðan er birt grein Bjarna Benedikts Björnssonar íslenskukennara, upphafs- og umsjónarmanns málstofa í MH. Greinin birtist í maítölublaði *Téð og heyrt* (ritstjóri Halldóra S. Sigurðardóttir) og er gott sýnishorn af því sem fram fer á þessum mikilvæga vettvangi.

Virðing, metnaður, ábyrgð og tjáning

Stutt samantekt úr umræðu á lokamálstofu vetrarins þann 19. maí 2009

Lokamálstofa vetrarins var haldin í samkeppni við þá einmuna veðurlíðu sem okkur hefur glatt undanfarna daga. Var mjög gleðilegt að sjá metaðsókn í málstofu, alls 24 starfsmenn skólans sáu sér fært að mæta og taka þátt í umræðunni að þessu sinni. Spurningarnar voru áleitnar og spennandi sem fyrr, við spurðum okkur hvernig skóli við vildum að MH væri og hvað við reyndum í kennslu okkar til þess að svo gæti orðið, hvernig fólk við vildum að nemendur okkar væru meðan þeir væru í MH og þegar þeir útskrifuðust og hvaða tilraunir við höfum gert eða okkur langi að gera í kennslunni, t.d. næsta haust. Við náðum að tæpa á ýmsum forvitnilegum atriðum þótt fyrir séð hafi verið að ekki kæmist nein heildarniðurstaða á hreint. Tók ég að mér að hripa niður helstu atriði sem nefnd voru, okkur öllum til fróðleiks og umhugsunar.

Að skrifa góðan texta og bera virðingu fyrir heimildum

Fyrst bar heimildanotkun nemenda á góma. Voru viðstaddir sammála um að nauðsynlegt væri að nemendur okkar bæru virðingu fyrir heimildum og sýndu í verki að þeir kynnu að umgangast þær. Var spurt hve mikla þjálfun nemendur hlytu í heimildanotkun og kom þar fram að mörg fög kenna notkun heimilda í tengslum við ritgerðasmíð, til dæmis ÍSL203, DAN303 og SAG303. Var gaman að heyra að kennarar hafa nýtt sér reynslu nemenda milli áfanga í þessari vinnu, en um leið var ljóst að gott væri fyrir okkur kennara að hafa skýrari hugmynd um hvaða kunnáttu nemendur eiga að búa yfir. Minnt var á bækling um kröfur til ritsmíða sem tekinn var saman fyrir nokkrum árum hér innanhúss og er aðgengilegur á heimasíðu bókasafns MH. Kjörrið er fyrir kennara að vísa til hans í hvers kyns textavinnu. Kom til tals hvort skólinn ætti að setja á stökk lokaheimildaritgerð stúdentsefna þar sem hver og einn veldi sér ákveðið efni til að skrifa um. Ritgerð með svipuðu sniði tíðkast til dæmis í Kvennaskólanum. Því miður hefur ritstuldur og ónákvæmni í meðferð heimilda sést hjá nemendum okkar. Nokkuð var rætt um viðurlög við slægum vinnubrögðum sem þessum. Við vildum öll að nemendur okkar bæru virðingu fyrir textum annarra. Voru flestir sammála um að ef um smáverkefni væri að ræða ætti að gera nemanda skylt að gera verkefnið að nýju, en ef um stór verkefni væri að ræða ættu viðurlögin að vera brottvísun úr áfanganum.

Metnaður mikilvægur í náminu

Nemendaflóran er margvísleg og misjöfn, jafnt eru framúrskarandi námsmenn og síðan þeir, sem virðast engan metnað hafa fyrir náminu. Var kallað eftir góðum ráðum til þess að auka metnað nemenda okkar, jafnt í ástundun námsins og verkefnaskilum. Þau fylgdust einnig mörg illa með á námsnetinu og væru þannig óvirk í vinnunni. Kennarar

þyrftu að nota námsnetið markvisst og kynna það vel fyrir nemendum í upphafi annar. Auka þyrfti ábyrgð nemenda enn frekar svo þeir myndu fyrir að undirbúningur og metnaður þyrfti að vera í fyrirrúmi svo að námið borgaði sig. Ennfremur var rætt um þá nemendur sem búa við námsörðugleika og þar kallað eftir skýrara upplýsingaflæði um þá nemendur. Þannig gæti kennari vitað betur hvers eðlis vandi nemanda væri og gert honum námið bærilegra. Nemanda með frávík þurfi að leiða áfram í vinnunni svo að hann nái árangri. Til þess að svo geti orðið þurfi kennarinn að vita af stöðu nemandans. Nokkrar hugmyndir komu fram varðandi þjálfun nemenda fyrir lífið og vinnumarkaðinn. Töldum við mikilvægt að þjálfna nemendur í margs konar vinnubrögðum, einstaklings- og hópvinnum, skriflegum og munnlegum skilum og svo mætti lengi telja. Greinilegt væri þó að setja þyrfti skýran ramma varðandi vinnubrögðin, til dæmis í hópvinnum, svo að árangurinn yrði nægilega góður. Hins vegar væri líka spennandi og gæfist oft vel að gefa lausan tauminn og leyfa nemendur að þróa sig áfram varðandi efnisval og úrvinnslu. Fjölbreytnin yki enn á sjálfstæði og ábyrgð þeirra. Einnig kom fram mjög skemmtileg hugmynd um að halda sýningardag í skólanum, þar sem sýndur væri afrakstur nemenda í hinum ýmsu námsgreinum og þannig höfðað til metnaðar þeirra og vandvirkni. Um leið skapaðist tækifæri til að sjá og heyra af vinnu ólíkra deilda skólans.

Munnleg tjáning nauðsynleg

Munnleg tjáning var mörgum ofarlega í huga. Minnst var á samtöl um raunvísindi, jákvæða gagnrýni í hópumræðu, munnleg próf, umræðulist og fleira. Nemendur virðast margir ekki hafa tengt munnlega tjáningu við sumar kennslugreinar og þess vegna spennandi að skoða hvar hana megi nýta betur. Mjög gagnlegt getur verið að láta nemendur gagnrýna hver aðra, til dæmis við lok kynninga, en þar þarf að huga vel að tímanum sem í það fer. Ennfremur virðist yngri nemendur skorta þjálfun í að geta með góðu móti gagnrýnt sig og aðra á uppbyggjandi hátt. Loks var nefnt að íhuga mætti aukna notkun munnlegra prófa í kennslunni, til dæmis í efri áföngum. Í háskólanámi tíðkaðist víða að þjálfna skriflega þátt námsins inni á önninni en ljúka áfanga með munnlegu prófi. Íhuga mætti hvort MH vildi marka sér stefnu í þessum eignum samhliða endurskipulagningu námsins. Það tryggði sömuleiðis fjölbreytni í námsmatinu og gæti gefið nemendum kost á að þjálfast á markvissan hátt í ræðu og riti. Undir lok málstofunnar barst talið að móttöku nýnema og borðameningunni í skólanum. Var þeirri hugmynd varpað fram að nýnemar fengju eldri nemanda sér til stuðnings í upphafi annar, ekki síst í ljósi þess að borðameningin gerði suma áhyggjufulla. Bent var á að á móti kæmi að um leið væri baráttan um borðin þroskandi, busarnir hópuðu sig saman og tengdust þannig betur og margir finndu sér sinn stað með þessum hætti. Verst væri þó með þá sem á einhvern hátt væru utanveltu, jafnvel öll námsár sín í skólanum. Þeim yrði að sinna og tryggja að enginn einangraðist vegna þessarar hefðar. Gott væri fyrir suma að setjast á bókasafnið meðan þeir væru að átta sig á andanum í skólanum. Aðrir sætu einir fyrir utan kennslustofur en væru síðan félagslega virkir í kennslustundum. Kallað var eftir hugmyndum um hvernig mætti hlúa betur að þeim sem ekki finna sér pláss við borð og eiga því á hættu að einangrast. Eins og sjá má kom okkur margt í hug þrátt fyrir að sólbaðið og garðverkin sætu á hakanum. Var mjög

ánægjulegt að sjá að vettvangur málstofanna hefur mælst svo vel fyrir og vona ég að við megum halda uppteknum hætti næsta haust. Umræðuefnin skortir víst seint hjá okkur! Gleðilegt sumar!
Bjarni Benedikt

Vinna að endurskoðun námskrár MH

Á vorönn 2009 var hafist handa við að rýna í stúdentsprófið út frá nýju framhaldsskólalögum sem samþykkt voru sumarið 2008. Stjórnendur kynntu tvær tillögur að nýrri útfærslu af stúdentsprófi í MH. Nær allir kennarafundir annarinnar fóru í að ræða þessar tillögur og mestur tíminn fór í að ræða hver lágmarkskjarninn ætti að vera. Nokkur átök voru um þessi mál þar sem deildir vildu lítið slá af sínum hluta. En sú vinna sem fór fram um nýtt skipulag á áfangakerfinu var bæði skapandi og skemmtileg, og kennarar sýndu að þeir eru frumlegir og frjóir. Að hausti 2009 var þeirri vinnu framhaldið samhliða endurskoðun á skólanámskrá, áfangalýsingum og markmiðum.

Í lok vorannar var sótt um styrk til Mennta- og menningarmálaráðuneytis í samstarfi við þrjá aðra skóla, Borgarholtsskóla, Fjölbraut í Breiðholti og Menntaskólann í Kópavogi. Skólarnir fengu styrkinn og hófu samstarf um mótun nýrra námskráa fyrir skólana í samræmi við ný lög um framhaldsskóla frá 2008. Sett var á laggirnar samstarfsnefnd með tveimur fulltrúum frá hverjum skóla. Nefndin hittist einu sinni í viku frá 2. september til 1. desember 2009. Á fyrstu fundunum voru bornar saman hugmyndir sem verið var að vinna með í skólunum, þá var sjónum aðallega beint að innihaldi og uppbyggingu stúdentsprófs með tilliti til sameiginlegs kjarna, mismunandi leiða og heildarfjölda eininga. Í ljós kom að skólarnir hafa ólíkar hugmyndir um þessa hluti en áttu þó það sameiginlegt að vilja halda kjarna í lágmarki og auka val. Á fundunum bar fólk saman bækur um hugmyndir og áætlanir. Almenn ánægja var með samstarfið og fólk á því að þetta væri mjög gagnlegt fyrir starf skólanna.

Annað viðfangsefni samstarfsnefndarinnar var endurskipulagning námsgreinanna, hvernig ætti að standa að því að endurskrifa áfangalýsingar samkvæmt fyrirmælum Menntamálaráðuneytisins um námsmarkmið og lærdómsviðmið. Nefndin komst að þeirri niðurstöðu að best væri að skipuleggja sameiginlega fundi fagkennara allra skólanna. Að því loknu var byrjað að undirbúa verkefni sem hentuðu hverju fagi fyrir sig. Stefnt var að því að halda starfi nefndarinnar áfram í janúar og að samræma verkefni og koma á fundi faggreinakennara. Þessi fundur var ákveðinn 29. janúar 2010. Raungreinakennarar skyldu

hittast í MH, félagsgreinar í FB, íslenskukennarar í MK og tungumálakennarar í Borgarholti. Fulltrúar í nefndinni frá hinum ýmsu fögum í samráði við fleiri fagkennara tóku að sér að vinna spurningar og verkefni fyrir fundinn 29. jan.

Eins og sést á þessu yfirliti er þetta yfirgripsmikið verkefni sem staðið hefur í skólunum öll síðustu ár en komst þó ekki verulega á skrið fyrr en ný lög um framhaldsskóla tóku gildi sumarið 2008. Þessi vinna hefur ekki enn skilað tilbúnum afurðum, en hins vegar ýtt undir skapandi umræðu um skólastarfið í heild sinni og er því sem slík mjög áriðandi hluti af sjálfsmati. Allt frá skipulagi og inntaki einstakra áfanga yfir í skipulag stúdentsprófsins í heild hefur verið tekið rækilega til skoðunar.

Umhverfismál

Við skólann er starfandi umhverfisnefnd sem stofnuð var í nóvember 2007. Í nefndinni eru fulltrúar stjórnenda, kennara, nemenda og annars starfsfólks. Nefndin hefur með starfi sínu vakið athygli á umhverfis- og umgengismálum í skólanum. Umhverfisnefnd hvetur kennara og nemendur til minni pappírnotkunar og til þess að auka notkun á verkefnum og öðru á Námsnetinu. Pappírnotun hefur staðið nokkurn veginn í stað undanfarin ár og notar skólinn 9 bretti af A4 blöðum á hverju ári Heildarmagn hefur enn ekki minnkað en hins vegar hefur heldur ekki orðið aukning eins og ætla mætti þar sem nemendafjöldi í dagskóla hefur farið úr um 900 í rúmlega 1200 á síðustu þremur til fjórum árum. Vonir standa til þess að með áframhaldandi starfi umhverfisnefndar verði hægt að stuðla að minni notkun á pappír þegar fram í sækir. Pappírsflokkun var einnig komið á laggirnar til þess að auka meðvitund starfsfólks og nemenda á pappírnotkun og stuðla að betri nýtingu skóga sem nýttir eru í pappírsframleiðslu. Önnur flokkun gengur misvel en umhverfisnefnd telur mikilvægt að allir nemendur skólans sem og kennarar og annað starfslið sé meðvitað um að umhverfismál séu á dagskrá í skólanum. Áfram er unnið að því að fá grænfánavottun á skólann.



Endurmenntun starfsfólks

Skólinn styrkir kennara og annað starfsfólk til endurmenntunar og getur starfsfólk fengið allt að 60.000 kr. styrk á hverjum þremur árum. Árið 2009 fengu 18 starfsmenn úthlutað úr sjóðnum alls 486.206 kr. Heildarupphæð styrkja er svipuð og árið áður. Meðal þess sem styrkir voru nýttir til má nefna námskeið um: gerð hugkorta, stærðfræði, hugræna atferlismeðferð, höfund Njálu, Fridu Kahlo, undraheim Þingvalla, eldfjöll á Íslandi, Istanbul, rústað (samtímaleikritun), málsögu, jákvæða sálfræði og social cognitive career training. Einnig nýttu nokkrir styrkinn til þess að greiða námsgjöld vegna framhaldsmenntunar á meistara- og doktorsstigi við Háskóla Íslands og erlenda háskóla.

4. Svót greining

Sterkar hliðar

Vel menntaðir, reyndir og áhugasamir kennarar

Jákvætt viðhorf til starfa að skólaþróun

Fjölbreytt námsframboð

Mikill hluti nemenda með góðar einkunnir úr grunnskóla

Gott bókasafn

Lýðræðishefð í ákvarðanatöku er varða stefnumál skólans

Samhentir stjórnendur

Mikil fagleg samvinna kennara

Veikar hliðar

Þröngur fjárramma vegna niðurskurðar í útgjöldum ríkisins

Mætingar nemenda

Nemendur eyða of litlum tíma í heimanám

Ógnanir

Kennarar dragist aftur úr öðrum háskólamenntuðum starfsmönnum í launum

Vinna nemenda með námi

Kreppan, sparnaður og niðurskurður

Tækifæri

Framhaldsskólalög sem auka möguleika stjórnenda og kennara á því að þróa námskrá skólans

Fjölbreyttur bakgrunnur kennara

Gott orðspor skólans

Mikil aðsókn sterkra námsmanna

5. Samantekt og umbótaáætlun

Ágætlega hefur miðað í því að vinna stefnumálum skólans framgang en betur má ef duga skal svo áfram verður haldið á þeirri braut. Ný markmið verða sett eftir því sem önnur eru uppfyllt.

Umbótaáætlun 2010

- ❖ Vinna áfram að bótum á móttöku nýnema svo aðlögun þeirra að nýjum skóla gangi betur fyrir sig.
- ❖ Auka samstarf og upplýsingagjöf til forráðamanna ólögráða nemenda.
- ❖ Halda áfram að þróa nýja námskrá og skipulag náms til stúdentsprófs með það að markmiði að viðhalda fjölbreyttu námsvali nemenda og að námið verði áfram góður undirbúningur fyrir háskólanám.
- ❖ Vinna áfram að umhverfisstefnu skólans með það að markmiði að gera starfsemi hans umhverfisvænni og starfsmenn meira vakandi fyrir umhverfismálum. Auka aðkomu allra að málefnum umhverfisverndar og vinna að því að skólinn uppfylli skilyrði grænfanaverkefnis.
- ❖ Vinna áfram að breyttum kennsluháttum sem leggja áherslu á sjálfstæð vinnubrögð nemenda og auka þann tíma sem þeir nýta til heimanáms.
- ❖ Skoða leiðir til þess að auka áfram fjölda og virkni nemenda í öldungadeild sem miði að því að deildin haldi áfram að nýtast fjölbreyttum hópi til þess að bæta við sig menntun og/eða ljúka stúdentsprófi.

6. Lokaorð

Öll starfsemi skólans miðar að því að gera góðan skóla enn betri. Starf að sjálfsmati í MH byggir á því að þeir sem eru á akrinum taki virkan þátt í að móta starfið og nauðsynlegar umbætur. Viðhorf kennara skólans til starfa að sjálfsmati eru jákvæð og þeir eru virkir í faglegri umræðu og sjálfsskoðun. Í þessari sjálfsmatsskýrslu er sérstaklega komið inn á sjálfsmat í stoðdeildum en hvorki það né sjálfsmatsskýrslan geta orðið tæmandi úttekt á öllu starfi sem fram fer í skólanum og tengist sjálfsskoðun, sjálfsmati eða tilraunum kennara og annarra starfsmanna til þess að bæta starf skólans. Hins vegar gefur hún mynd af starfsemi skólans og sífellndri viðleitni til þess að bæta skólastarfið. Öllum sem lagt hafa hönd á plóg er þakkað fyrir gott starf í þágu skólans.