



Sjálfsmatsskýrsla

Menntaskólans við Hamrahlíð

2011



Efnisyfirlit

1. Inngangur	3
2. Lýsing á starfsemi skólans	4
2.1 Hlutverk	4
2.2 Umfang árið 2011	4
Nemendur	4
Starfsfólk.....	5
Húsnæði	5
Kennslustundir og áfangar	5
Fjármál	7
3. Sjálfsmat árið 2011	7
3.1 Greining tölfræðilegra gagna	7
Nýnemar dagskóla	7
Árangur nýnema í fyrstu áföngum í íslensku og stærðfræði	13
Grunnskólaeinkunnir og frammistaða í MH	14
Brautir dagskóla	18
Mætingar í dagskóla	19
Fall á önn	19
Afföll og nýtingarhlutfall.....	20
Hagræðing í tengslum við val.....	20
Öldungadeild	21
3.2 Kannanir	23
Móttaka nýnema og samstarf við forráðamenn þeirra	23
3.3 Áhersluverkefni	27
Jafnréttismál.....	27
MH málstofur - Grasrótavettvangur eða valdataeki?	32
Heilsueflandi framhaldsskóli	37
Vinna að endurskoðun námskrár MH.....	27
4. Samantekt og umbótaáætlun.....	39
Umbótaáætlun 2012.....	40
5. Lokaorð	41
Fylgiskjal 1: Spurningar könnunarinnar um málstofur MH og helstu tölfræðilegu niðurstöður í töflum.	42

1. Inngangur

Eins og undanfarin ár hefur endurskoðun námskrár vegna framhaldsskólalaga frá 2008 tekið mest af tíma starfsmanna sem ætlaður er í þróun og sjálfsmat. Fellur það vel að leið skólans að sjálfsmati sem kölluð er valdeflingarleið (empowerment evaluation). Í skólanum er rík hefð fyrir lýðræðislegum vinnubrögðum og að starfsmenn séu virkir þátttakendur í mótun skólastarfsins. Sú hefð og fagmennska kennara sem birtist í áhuga á þróunarstarfi, þrátt fyrir að litlum sem engum fjármunum sé úthlutað til þess eða vinnu að nýrri námskrá, hefur orðið til þess að vinnu við gerð nýrrar námskrá þókar vel áfram.

Í skólasamningi 2010 – 2012 eru taldar upp helstu áherslur og markmið á samningstímanum en þau sem við leggjum áherslu á í þessari sjálfsmatsskýrslu eru:

- að setja skólanum námskrá í samræmi við framhaldsskólalögin frá 2008 og þau viðmið sem sett hafa verið fram af hálfu ráðuneytisins,
- að gera stúdentspróf frá MH enn sveigjanlegra en nú er, svo sem með námsleiðum sem eru þvert á núverandi námsbrautir og auknu jafnræði milli námsgreina utan sameiginlegs kjarna,
- að styðja við og efla hlutverk málstofunnar sem vettvangs fyrir kennara til að deila hver með öðrum bæði hugmyndum og reynslu af því að fara ótroðnar slóðir í kennslu,
- að nýtingarhlutfall dagskóla verði a.m.k. 95% á hverri önn (átt er við hlutfall heildareininga til prófs/námsmats hjá nemendum á móti skráðum einingum),
- að reka skólann innan fjárheimilda og að ekki verði gengið meira á uppsafnaðan rekstrarafgang en svo að í lok samningstímans (í ársbyrjun 2013) nemi hann a.m.k. 2% af fjárlögum.

Í þessari skýrslu er birt skýrsla jafnréttisnefndar skólans sem skrifuð er af Halldóru Björt Ewen og skýrsla frá umsjónarmanni málstofu MH sem skrifuð er af Bjarna Benedikt Björnssyni.

Árið 2011 var skipað nýtt sjálfsmatsteymi sem hóf störf þá um haustið. Nýir í sjálfsmatsteymi eru: Ásdís Þórólfsdóttir spænskukennari, Bjarni Benedikt Björnsson íslenskukennari, Björn Ólafsson sögukennari. Áfram eru hluti af teyminu Harpa Hafsteinsdóttir sálfræðikennari, Pálmi Magnússon áfangastjóri og Sigurborg Matthíasdóttir konrektor. Lovísa Kristjánsdóttir dönskukennari hætti í teyminu og eru henni þökkun góð störf að þessum málum.

Sigurborg Matthíasdóttir

2. Lýsing á starfsemi skólans

2.1 Hlutverk

Menntaskólinn við Hamrahlíð er framhaldsskóli í Reykjavík og starfar skv. *Lögum um framhaldsskóla nr. 92 frá 2008*. Í lögunum segir m.a.:

Hlutverk framhaldsskóla er að stuðla að alhliða þroska allra nemenda og virkri þátttöku þeirra í lýðræðisþjóðfélagi með því að bjóða hverjum nemanda nám við hæfi. Framhaldsskólar búa nemendur undir þátttöku í atvinnulífínu og frekara nám. Þeir skulu leitast við að efla færni nemenda í íslensku máli, bæði töluðu og rituðu, efla siðferðisvitund, ábyrgðarkennd, víðsýni, frumkvæði, sjálfstraust og umburðarlyndi nemenda, þjálfá þá í öguðum og sjálfstæðum vinnubrögðum, jafnrétti og gagnrýninni hugsun, kenna þeim að njóta menningarlegra verðmæta og hvetja til þekkingarleitar. Framhaldsskólar sinna miðlun þekkingar og þjálfun nemenda þannig að þeir öðlist færni til að gegna sérhæfðum störfum og hafi forsendur til að sækja sér frekari menntun.

Hlutverk skólans er samkvæmt samningi við menntamálaráðuneyti kennsla til stúdentsprófs á bóknaðsbrautum óbundins áfangakerfis. Starfræktar eru eftirfarandi brautir við skólann skv. *Aðalnámskrá 1999*, félagsfræðabraut, málabraut, náttúrufræðabraut og listdansbraut til stúdentsprófs og samkvæmt sérstakri námskrá *International Baccalaureate Organisation*, IB-nám (þ.e. nám til samræmds alþjóðlegs stúdentsprófs).

2.2 Umfang árið 2011

Nemendur

Nemendafjöldi í dagskóla í janúar 2011 var 1172 og af þeim voru 64 nýnemar. Á haustönn var nemendafjöldi í byrjun annar alls 1170 og af þeim 278 nýnemar. Alls voru því innritaðir nýnemar í dagskóla þetta ár 342. Í öldungadeild voru 219 á vorönn og 203 á haustönn. Auk þess voru 38 nemendur skráðir í norsku og sænsku á vorönn og 43 á haustönn. Skólinn er móðurskóli fyrir listdans og sér um utanumhald og skráningu á áföngum og einingum í listdansi fyrir alla framhaldsskóla. Árið 2011 voru skráðar einingar frá Listdansskóla Íslands frá 39 nemendum á vorönn og 59 á haustönn, frá Danslistarskóla JSB voru skráðar einingar hjá 40 nemendum að vori og 39 að hausti og frá Klassíska listdansskólanum voru skráðar einingar hjá 21 nemanda að vori og 13 að hausti. Nemendur á listdansbraut MH voru 41 á vorönn og 46 á haustönn. Útskrifaðir stúdentar voru alls 274, um vorið voru nýstúdentar 186, (175 úr dagskóla

og 11 úr öldungadeild) og 88 stúdentar útskrifuðust um jól (79 úr dagskóla og 9 úr öldungadeild).

Starfsfólk

Við skólann starfa 80 – 90 kennarar á hvorri önn, 3 yfirstjórnendur, 1 fjármálastjóri, 8 deildarstjórar (sem jafnframt eru kennarar) þar af 6 fagdeildarstjórar, 1 öldungadeildarstjóri og 1 deildarstjóri IB náms, 3 námsráðgjafar þar af 1 sem einnig er kennslustjóri fatlaðra, 1 hjúkrunarfræðingur í hálfu starfi sem einnig gegnir hlutverki forvarnarfulltrúa, 2 bókasafnsfræðingar, 2 starfsmenn á skrifstofu, 2 kerfis- og tækjastjórar, 2 húsverðir og 10 – 12 ræstitæknar. Heildarfjöldi starfsmanna er um 120 að jafnaði.

Húsnæði

Húsnæði skólans er ríflega 10.000 fermetrar að stærð. Húsið skiptist í eldra hús sem er um 7000 fermetrar og nýrri byggingu (frá árinu 2007) sem er um 3000 fermetrar. Kennslustofur eru 38 þar með talið kennslueldhús og raungreinastofur. Auk þess eru kór og leiklist kennd á



Miklagarði, hátíðarsal skólans. Í nýrri byggingunni eru auk þess þrír misstórir líkamsræktarsalir og þrektækjasalur. Stærstu framkvæmdir við skólann þetta árið voru við frágang á garði milli eldri og nýrri byggingar. Þar var tyrft, hellulagt og gengið frá tröðum og gangstíg frá Norðurkjallara. Fyrirhugað er að setja girðingu með læstu hliði við endann til þess að loka garðinn af og minnka þar með þjófahættu. Annað stórt viðhaldsverkefni var endurbætur á gólfdukkum. Dúkurinn var endurnýjaður í 9- 10 kennslustofum.

Kennslustundir og áfangar

Töflur hér fyrir neðan sýna yfirlit yfir kennda áfanga, fjölda hópa og kennslustunda annars vegar í dagskóla og hins vegar í öldungadeild. Meðalfjöldi kennslustunda í dagskóla, samkvæmt kennsluskiptingu, var 1768 en 65,5 í öldungadeild. Tafla 1 og 2 sýna skiptingu milli

deilda árið 2011. Árið 2010 er meðalfjöldi kennslustunda dagskóla á vor- og haustönn 1771 á viku en í öldungadeild 84 kennslustundir á viku. Breytingar eru ekki miklar milli ára í dagskóla, ennþá eru aðhaldsaðgerðir. Í öldungadeild fækkar nemendum og tímum frá árinu áður.

Tafla 1. Yfirlit yfir fjölda kenndra áfanga, hópa og kennslustunda í dagskóla á viku 2011

Dagskóli	vor			haust			Meðaltal ársins		
	áfangar	hópar	tímar	áfangar	hópar	tímar	áfangar	hópar	tímar
Deild									
Enska og Norðurlandamál.	26	45	251	28	47	254	27	46	252,5
Félagsfræðagreinar, líkamsrækt, kór og myndlist.	37	75	266	37	76	270	37	75,5	268
Íslenska og saga.	34	77	431,5	35	81	462	34,5	79	447
Raungreinar.	30	61	348,5	31	61,5	358	30,5	61	353
Stærðfræði, skák og bridds.	20	33	178	20	34	187	20	33,5	182,5
Franska, spænska, þýska, ítalska.	23	43	258	21	38	226	22	40,5	242
Samtals	175	334	1733	172	337,5	1757	173,5	336	1745
Lífsleikni og CAS	4	4	8	5	12	38	4,5	8	23
Samtals	179	338	1741	177	349,5	1795	178	344	1768

Tafla 2. Yfirlit yfir fjölda kenndra áfanga, hópa og kennslustunda í öldungadeild á viku 2011

Öldungadeild	vor			haust			Meðaltal ársins		
	áfangar	hópar	tímar	áfangar	hópar	tímar	áfangar	hópar	tímar
Deild									
Enska og Norðurlandamál.	6	6	16	3	3	8	4,5	4,5	12
Félagsfræðagreinar, líkamsrækt, kór og myndlist.	2	2	6	5	5	15	3,5	6,3	10,5
Íslenska og saga.	9	9	25	6	6	16	7,5	7,5	20,5
Raungreinar.	1	1	3	2	2	6	1,5	1,5	4,5
Stærðfræði, skák og bridds.	3	3	9	2	2	6	2,5	2,5	7,5
Franska, spænska, þýska, ítalska.	3	3	9	4	4	12	3,5	3,5	10,5
Samtals	24	24	68	22	22	63	23	23	65,5

Fjármál

Rekstrarniðurstaða ársins 2011 var neikvæð um 15.4 millj. MH á ennþá uppsafnaðan rekstrarafgang upp á 45.6 millj.kr. pr. 31.12.2011. Í áætlun fyrir árið 2012 er gert ráð fyrir rekstrarhalla upp á 35 millj. Og lækkar þá afgangur frá fyrri árum sem því nemur. Gangi þetta eftir er ljóst að grípa verður til aðgerða í fjármálum til þess að ná markmiði skólasamnings um að reka skólann innan fjárheimilda og að ekki verði gengið meira á uppsafnaðan rekstrarafgang en svo að í lok samningstímans (í ársbyrjun 2013) nemi hann a.m.k. 2% af fjárlögum.

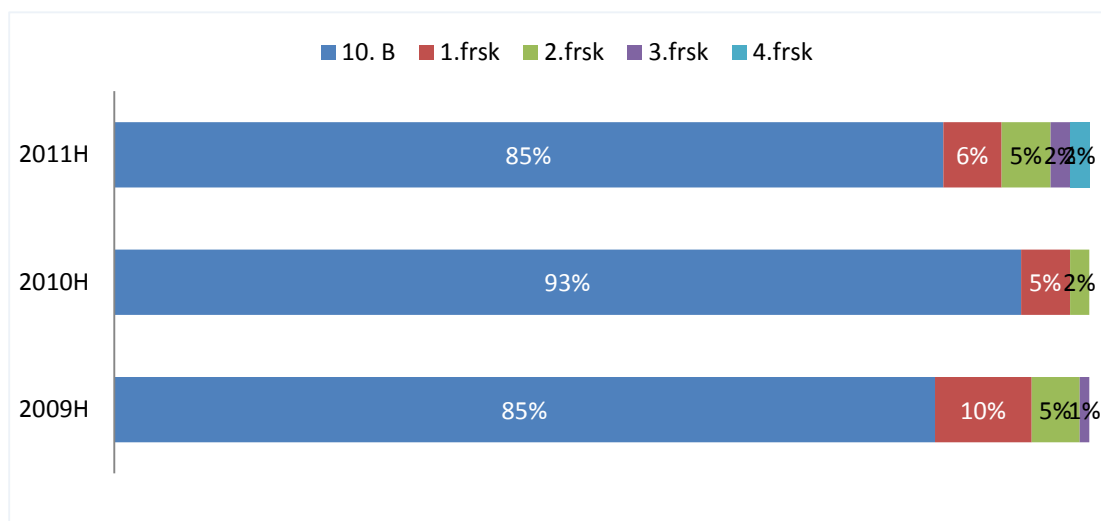
3. Sjálfsmat árið 2011

3.1 Greining tölfræðilegra gagna

Að venju voru framkvæmdar ýmsar gagnagreiningar á árinu. Niðurstöður gagnagreininga eru nýttar af skólastjórnendum við skipulag skólastarfs og/eða sendar deildum til umfjöllunar.

Nýnemar dagskóla

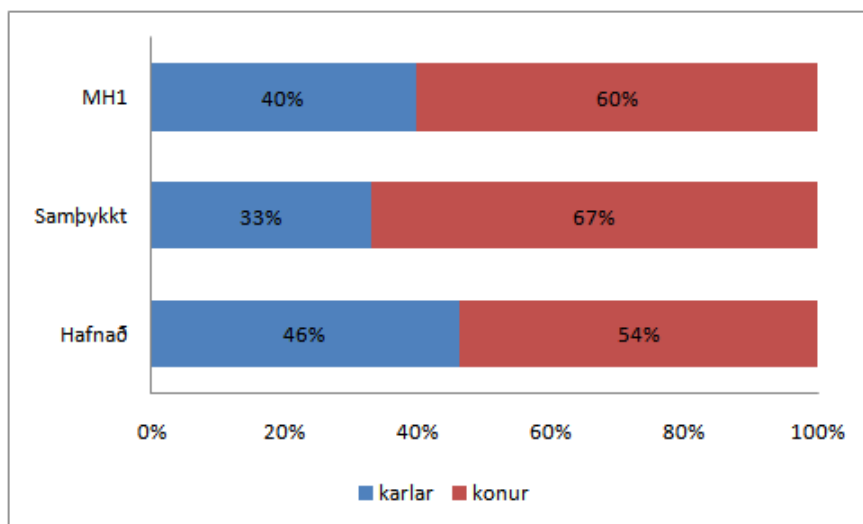
Árið 2011 var samtals 357 nýnemum boðin skólavist. Alls sóttu 176 nemendur um skólavist vorið 2011 og af þeim voru 63 teknir inn eða 36% umsækjenda. Að hausti sóttu 547 nemendur um skólavist og af þeim voru teknir inn 294 nemendur. 369 nemendur sem eru að koma beint úr grunnskóla sóttu um MH sem fyrsta val. Af þeim fengu 236 eða 64% skólavist. Auk þess fengu 14 nemendur sem voru með MH sem annað val skólavist eða samtals 250 nemendur beint úr grunnskóla. Ekki var hægt að verða við óskum nema 44 eldri nemenda eða 25% þeirra sem sóttu um skólavist það haustið.



Mynd 1. Hlutfall innritaðra nemenda eftir námsári í framhaldsskóla haustin 2009 -2011

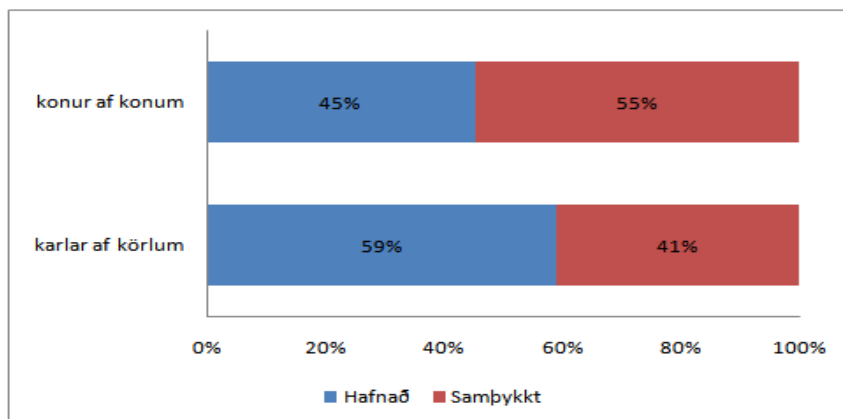
Mest áhersla var á nemendur sem voru að koma beint úr grunnskóla. Þó má sjá að hlutfall eldri nýnema hefur aðeins aukist frá því 2010 (mynd 1). Það helgast meðal annars af því að vegna niðurskurðar voru teknir færri nýnemar beint úr grunnskóla og einnig færri nýnemar í heildina. Með því að fjölga örlítið þeim sem koma inn á seinni ár eru auknir möguleikar á því að nýta námshópa eldri nemenda betur.

Mikið hefur verið rætt um mismunandi áhuga stúlkna og drengja á bóklegu framhaldsskólanámi. Greinilegt er að fleiri stúlkur en drengir sækja um MH bæði að vori og hausti. Um vorið eru hlutföllin í umsóknum 56% stúlkur og 44% drengir. Um haustið eru 62% umsókna frá stúlkum á móti 38% frá drengjum. Yfir árið eru 60% umsókna frá stúlkum en 67% þeirra sem fá skólavist eru stúlkur (mynd 2).



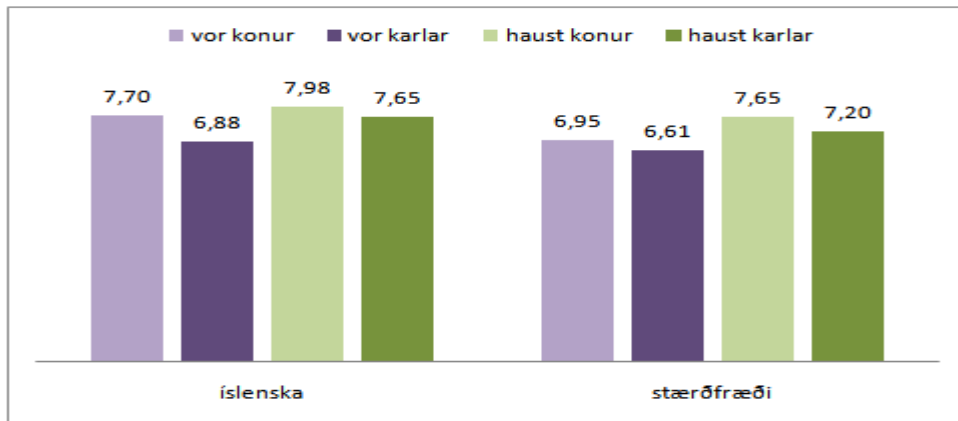
Mynd 2. Afgreiðsla umsókna nemenda eftir kyni árið 2011.

Þegar afgreiðsla umsókna er skoðuð nánar eftir kynjum kemur í ljós að 55% stúlkna fá umsókn sína samþykkt en 41% drengja (mynd 3).



Mynd 3. Afgreiðsla umsókna eftir kynjum og fjölda umsókna árið 2011.

Sjá má að hlutfallslega fleiri drengjum er hafnað en stúlkum og skýrist það af því að þær eru með betri árangur úr grunnskóla að meðaltali en drengir í þeim greinum sem skólinn tekur mið af. Þegar einkunnir umsækjenda í íslensku og stærðfræði eru skoðaðar eftir kynjum sést að bæði við vor- og haustinnritun eru drengir með lægri meðaleinkunnir (mynd 4).



Mynd 4. Einkunnir umsækjenda úr grunnskóla í íslensku og stærðfræði 2011.

Í rannsóknum Námsmatsstofnunar á niðurstöðum PISA og samræmdra prófa í grunnskóla (Ragnar F. Ólafsson, Almar M. Halldórsson, Sigurgrímur Skúlason, Júlíus K. Björnsson, 2007) kemur fram greinilegur munur á einkunnum kynjanna í íslensku og stærðfræði og eru stúlkur með hærri meðaleinkunn en drengir. Í skýrslunni segir m.a.:

Niðurstöður PISA um kynjamun eru í samræmi við niðurstöður samræmdra prófa á Íslandi. Stúlkur eru að meðaltali betri en drengir á samræmdum prófum 10. bekkjar. Samræmi milli niðurstaðna PISA og samræmdra prófa styður réttmæti beggja prófa og sýnir að kynjamunurinn er raunverulegur, ekki afsprengi þess mælitækis sem notað er við námsmatið.

Þar segir einnig:

Niðurstöður sýna að kynjamunur um 15 ára aldur í PISA er ekki einangrað fyrirbæri, heldur endurspeglar hann sterka stöðu kvenna á öðrum skólastigum.

Kynjamunur í viðmiðunareinkunnum við inntöku í bóknámsdeildir framhaldsskóla er því þegar kominn fram í grunnskóla og hefur þar af leiðandi einnig áhrif við innritun í framhaldsskóla.

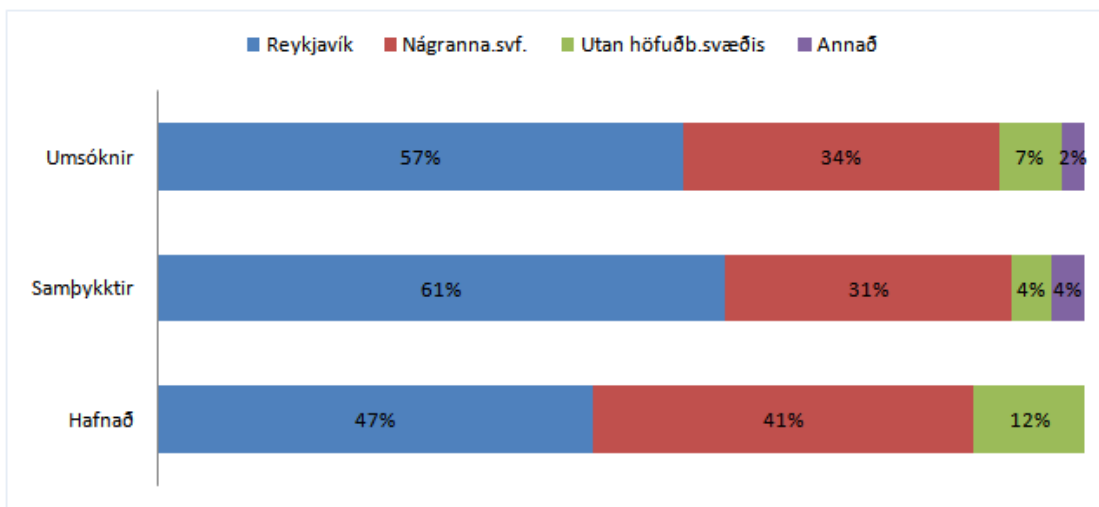
Við innritun í MH er ekki litið til kyns umsækjenda heldur einkunna, forgangsskóla og annarra þátta sem taka þarf sérstaklega tillit til (sjá [inntökuskilyrði brauta](#) og [viðmiðunarreglur MH](#)). Ef það væri gert er ljóst að slagsíða í meðaleinkunn yrði ansi mikil þegar einnig þyrfti að vinna upp lægra hlutfall umsókna frá drengjum.

Skólastjórnendur MH telja að beita verði öðrum leiðum en mismunandi inntökuviðmiðum til þess að vinna upp kynjagslíðu í bóknámsskóla eins og MH. Eins og áður hefur verið greint

frá hefur verið fjallað um kynjahalla á kennarafundum og fengnir hafa verið fyrirlesarar til þess að ræða þessi mál.

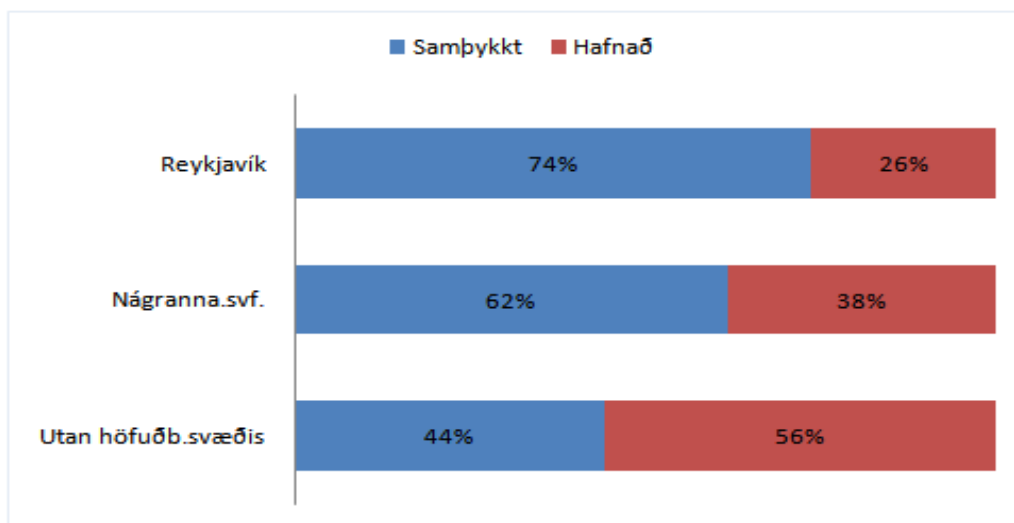
Niðurstaða MH er áfram sú að breyta ekki viðmiðunarreglum skólans, setja ekki upp kynjakvóta sem ólíklegt er að standist jafnræðisreglu en að halda áfram að skoða hvernig hægt er að vinna að því að námið höfði meira til drengja.

Flestar umsóknir grunnskólanemenda að hausti, sem hafa MH sem fyrsta val, koma úr Reykjavík eða nágrennanbyggðum eða samtals yfir 91%. Af þeim koma 57% umsókna frá skólum í Reykjavík og er það svipað og haustið 2010 en minna en árið 2009 en þá voru 65% umsókna frá Reykjavíkurskólum (mynd 5).



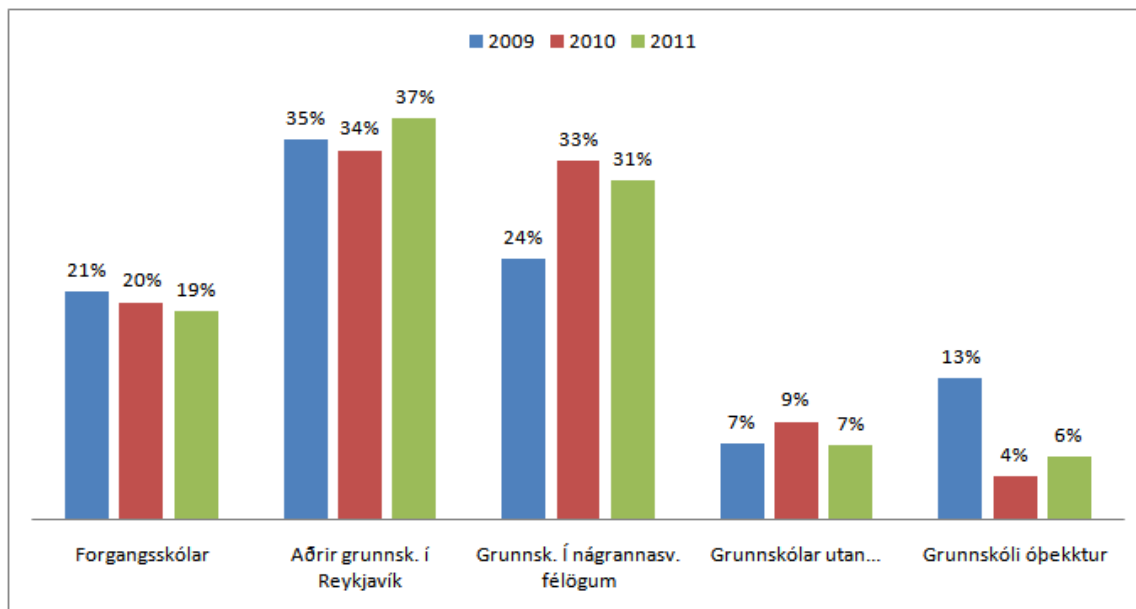
Mynd 5. Lögheimili umsækjenda og innritaðra nýnema úr grunnskóla haustið 2011.

Nærri 3 af hverjum 4 umsóknum frá nemendum í Reykjavík eru samþykktar þetta haustið, næstum 2 af 3 frá nágrennasveitarfélögunum en lægra hlutfall umsókna utan af landi (mynd 6).



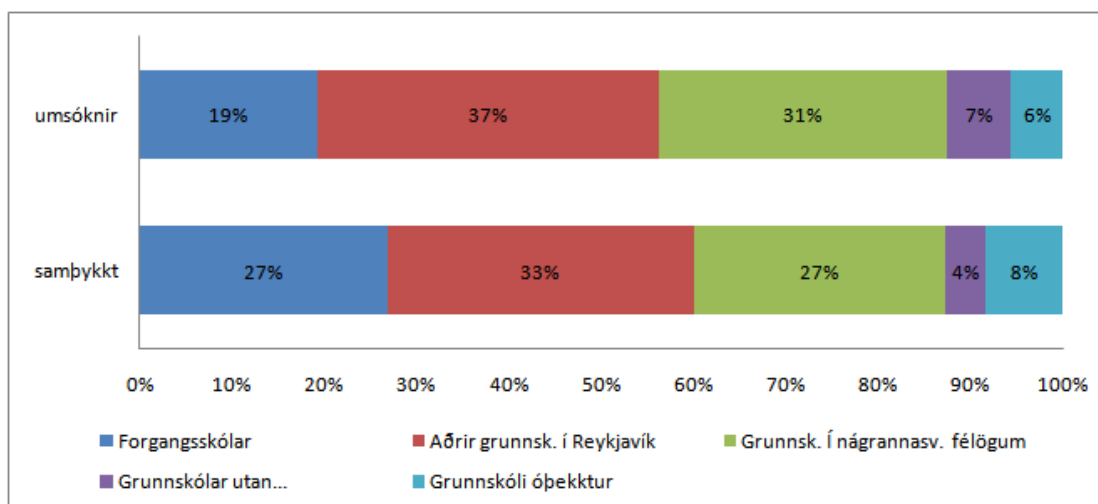
Mynd 6. Afdrif umsókna eftir lögheimili umsækjenda úr grunnskóla haustið 2011.

Þegar skoðað er úr hvaða grunnskólum nemendur sækja helst má sjá að haustið 2011 koma flestar umsóknir frá nemendum Hagaskóla 10% og er það svipað og árið á undan. Frá Austurbæjarskóla koma 5%, Hlíðaskóla 4%, Álftamýrarskóla og Háteigsskóla, 3%.



Mynd 7. Hlutfall umsókna eftir grunnskóla nýnema haustið 2009 og 2011.

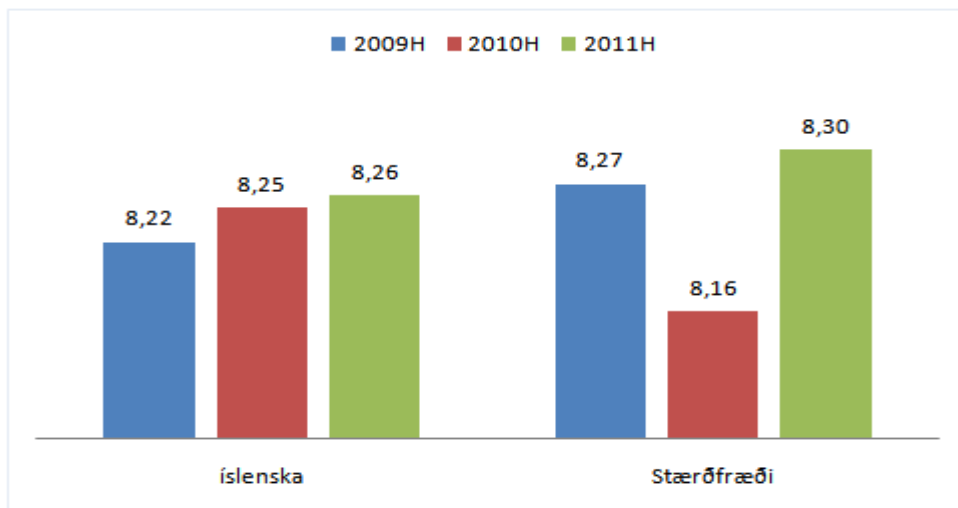
Aðeins fækkar umsóknum frá forgangsskólum frá því 2009 en umsóknum frá öðrum grunnskólum í Reykjavík fjölgar milli ára (mynd 7). Það virðist því sem nemendur séu eitthvað óhræddari við að sækja um utan síns hverfis en fyrst eftir að forgangsskólareglan var tekin upp.



Mynd 8. Hlutfall umsókna eftir grunnskóla nýnema haustið 2009 og 2011.

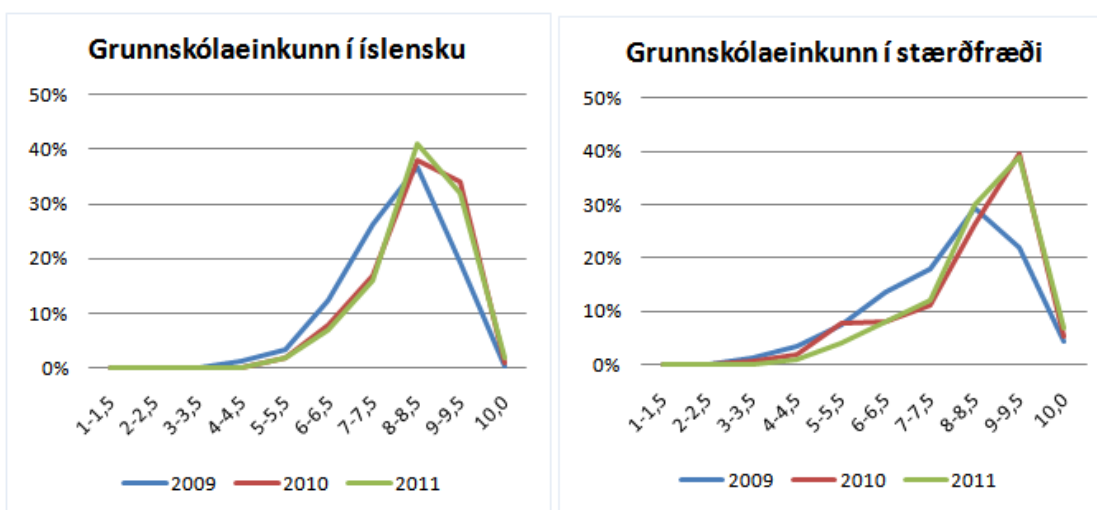
Reglan um forgangsskóla hefur þó greinilega mikil áhrif á afdrif umsókna því hlutfallslega mun fleiri umsóknir eru samþykktar frá forgangsskólum en frá öðrum skólum (mynd 8).

Fjöldi umsókna nemenda alls staðar að af landinu með háa meðaleinkunn úr grunnskóla gefur til kynna að skólinn höfði mjög vel til duglegra nemenda og er það í góðu samræmi við stefnuskrá skólans. Meðaleinkunn nýnema beint úr grunnskóla haustið 2011 er 8,26 í íslensku og 8,30 í stærðfræði.



Mynd 9. Meðaleinkunn í íslensku og stærðfræði meðal nýnema haustin 2009 til 2011.

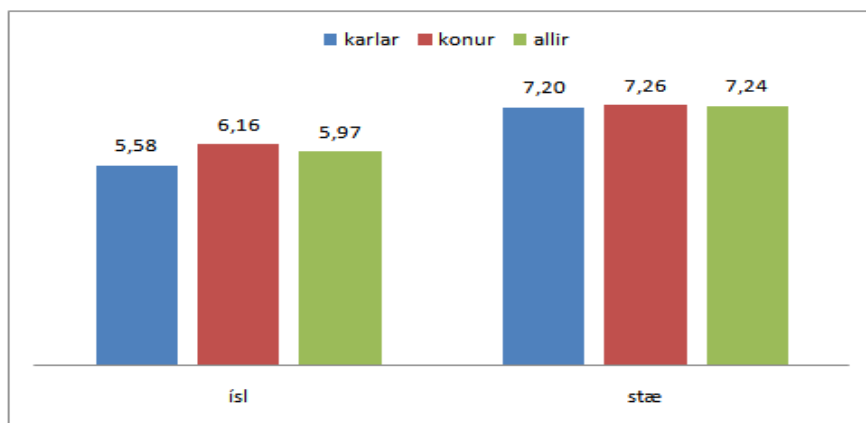
Þegar meðaleinkunnir nýnema að hausti eru skoðaðar síðastliðin þrjú ár virðist sem þær séu að þokast upp í íslensku en sveiflast nokkuð milli ára í stærðfræði (mynd 9). Dreifing einkunna er þó mjög svipuð síðastliðin tvö ár en svo virðist sem þeim fjölgi hlutfallslega sem eru með einkunnir 8 – 10 í stærðfræði (mynd 10).



Mynd 10. Dreifing grunnskólaeinkunna í íslensku og stærðfræði meðal nýnema haustin 2009, 2010 og 2011.

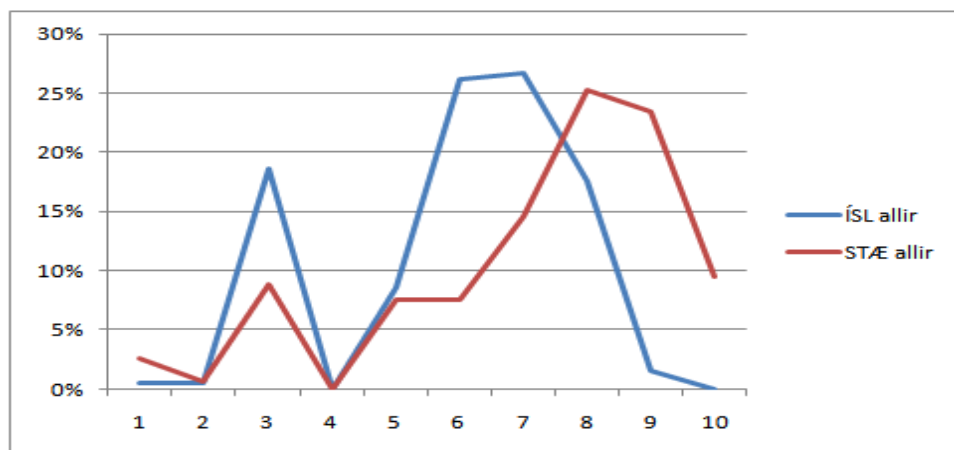
Árangur nýnema í fyrstu áföngum í íslensku og stærðfræði

Meðaleinkunn allra nýnema í fyrsta áfanga í íslensku er rétt um 6 en 7,2 í stærðfræði (mynd 11). Lítil munur virðist vera á meðaleinkunn karla og kvenna í stærðfræði en konur eru með um 0,5 hærri meðaleinkunn í íslensku en karlar. Munur á meðaleinkunnum í þessum fögum úr grunnskóla er varla merkjanlegur eða 8,26 í íslensku og 8,30 í stærðfræði (mynd 9). Munur á milli kynja í þessum greinum virðist því aukast í bryjunaráfanga í MH.



Mynd 11. Meðaleinkunn nýnema í fyrstu áföngum íslensku og stærðfræði haustið 2011.

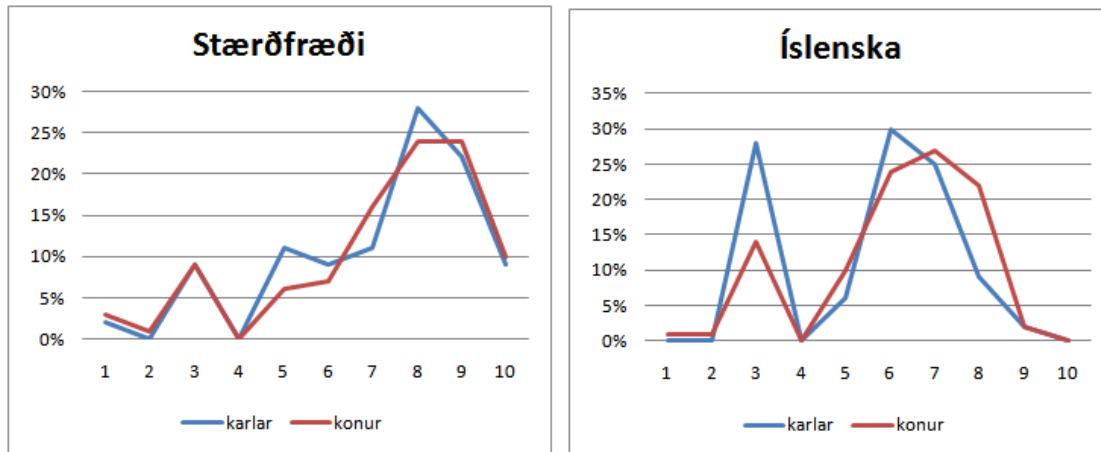
Þegar við skoðum dreifingu sömu einkunnna sést að það falla fleiri í íslensku en stærðfræði og einkunnir dreifast neðar á einkunnaskalann í íslensku en stærðfræði (mynd 12).



Mynd 12. Dreifing einkunna¹ í fyrsta áfanga í íslensku og stærðfræði í MH haustið 2011.

Hér hefur munur milli greina aukist frá því í grunnskóla (mynd 12). Undirbúningur í grunnskóla virðist nýtast betur í fyrsta áfanga í stærðfræði en íslensku. Þar gæti einnig verið að meiri skörun sé á milli námsefnis í stærðfræði í grunnskóla og fyrsta áfanga í MH en í íslensku.

¹ Athugið að ekki er gefin einkunnin 4 í byrjunaráföngum í þessum fögum þ.s. ekki er um að ræða lokaáfanga á neinni braut.



Mynd 13. Dreifing einkunna í fyrsta áfanga í íslensku og stærðfræði í MH eftir kynjum haustið 2011.

Þegar einkunnir í þessum greinum eru skoðaðar eftir kynjum er greinilegt að það eru fleiri karlar sem falla í íslensku og einnig færri karlar sem fá einkunnir 7, 8 og 9. Ekki virðist greinilegur munur á kynjum í stærðfræði hvað þetta varðar (mynd 13).

Grunnskólaeinkunnir og frammistaða í MH

Umræða um einkunnaverðbólgu í grunnskólum beinist helst að því að einkunnir hafi hækkað í ákveðnum skólum eða skólasvæðum meðan aðrir séu íhaldssamari og þetta skapi ójafnvægi og mismunun milli nemenda. Í þeim skólum þar sem fjöldi umsókna gerir nauðsynlegt að greina á milli nemenda eftir einkunn í grunnskóla getur þetta haft áhrif við innritun. Umsækjendur úr skólunum í kringum MH og sérstaklega Hagaskóla sem ekki lengur tilheyrir skólahverfi MH hafa kvartað undan þessu undanfarin ár.

Til þess að kanna þetta nánar var skoðuð fylgni milli einkunna nýnema beint úr grunnskóla haustið 2011 í tveimur grunnfögum, íslensku og stærðfræði við fyrstu áfanga í íslensku og stærðfræði í MH. Alls voru nýnemar beint úr grunnskóla 250 nemendur en þegar búið var að taka út þá sem komu beint frá útlöndum eða voru með fyrstu áfanga í framhaldsskóla metna voru 211 nemendur sem hægt var að nýta gögn frá í könnuninni.

Fyrst var hópurinn skoðaður í heild þ.e. fylgni milli íslensku og stærðfræði úr grunnskóla við fyrstu áfanga í íslensku og stærðfræði í MH óháð grunnskóla (tafla 3). Sú skoðun sýndi að greinileg marktæk jákvæð fylgni var milli einkunnar í fyrsta íslenskuáfanga í MH og skólaeinkunnar í íslensku við lok grunnskóla ($r = 0,57$ ($p < 0,001$)) og milli fyrsta

stærðfræðiáfangi í MH og stærðfræðieinkunnar við loka grunnskóla ($r = 0,60$ ($p < 0,001$)). Eftir því sem einkunn í grunnskóla er hærri þeim mun hærri er einkunn í MH.

Tafla 3. Fylgni einkunna í fyrstu áföngum í íslensku og stærðfræði við grunnskólaeinkunnir í sömu greinum.

	Allir grunnskólar	
	Íslenska grunnskóla	Stærðfræði grunnskóla
ÍSL í MH	0,573**	0,549**
marktækni	0,000	0,000
Fjöldi	199	197
STÆ í MH	0,411**	0,600**
marktækni	0,000	0,000
Fjöldi	158	157

** . Correlation is significant at the 0.01 level (2-tailed).

*. Correlation is significant at the 0.05 level (2-tailed).

Til þess að kanna mun milli skóla var skólunum skipt niður í þrjá flokka: Fyrsti flokkurinn eru svokallaðir forgangsskólar MH (nemendur úr þeim skólum hafa forgang að ákveðnum fjölda plássu í MH, þessir skólar voru haustið 2011: Austurbæjar-, Álftamýrar-, Háteigs-, Hlíða-, Hvassaleitis-, Ingunnar- og Suðurhlíðarskóli). Þar sem Hagaskóli var áður í hópi hverfisskóla og þaðan hafa okkur borist flestar ábendingar um hugsanlega einkunnaverðbólgu var skólinn flokkaður með forgangsskólum MH. Næsti flokkur eru aðrir grunnskólar í Reykjavík og þriðji flokkurinn eru grunnskólar utan Reykjavíkur.

Tafla 4. Fylgni einkunna í fyrstu áföngum í íslensku og stærðfræði við grunnskólaeinkunnir í sömu greinum eftir skólaflokkum.

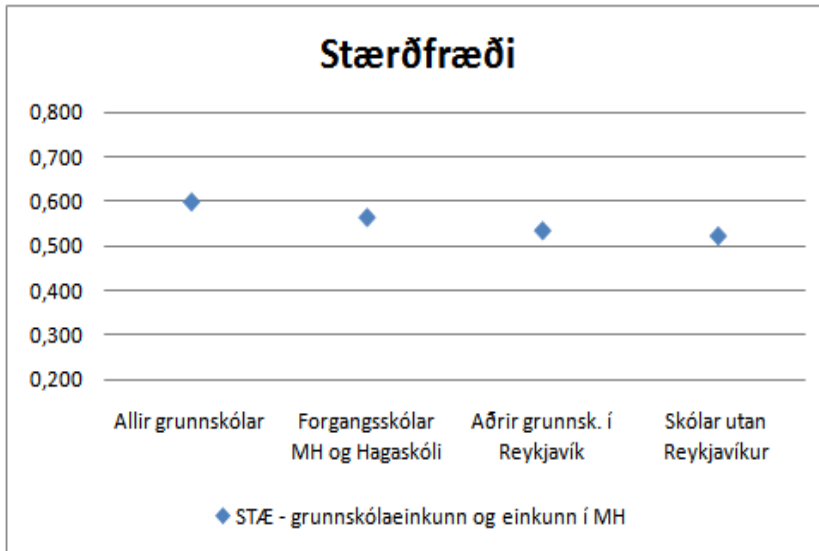
	Forgangsskólar MH og		Aðrir grunnsk. í		Skólar utan	
	Íslenska grunnskóla	Stærðfræði grunnskóla	Íslenska grunnskóla	Stærðfræði grunnskóla	Íslenska grunnskóla	Stærðfræði grunnskóla
ÍSL í MH	0,680**	0,720**	0,361**		0,336**	0,268*
marktækni	0,000	0,000	0,001	ekki marktækt	0,002	0,002
Fjöldi	65	65	59	59	67	66
STÆ í MH	0,346**	0,565**		0,535**	0,299*	0,523**
marktækni	0,007	0,000	ekki marktækt	0,000	0,003	0,000
Fjöldi	59	59	40	40	53	52

** . Correlation is significant at the 0.01 level (2-tailed).

*. Correlation is significant at the 0.05 level (2-tailed).

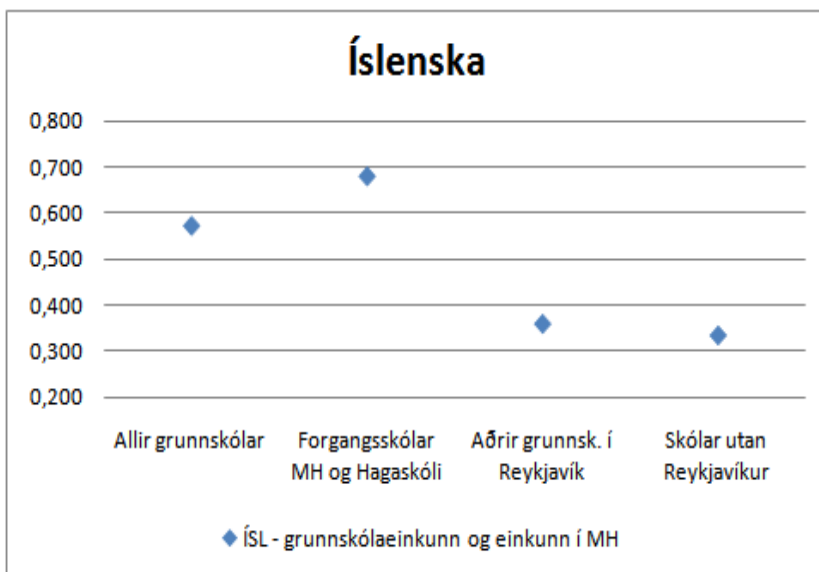
Þegar fylgnin er skoðuð eftir grunnskólahópum má sjá að þar kemur fram greinilegur munur milli hópa í íslensku en ekki verulegur í stærðfræði (tafla 4).

Í stærðfræði er fylgnin milli grunnskólaeinkunnar og einkunnar í MH svipuð milli skólahópa. Mest er fylgnin í heildina óháð skólaflokkum og ívið meiri í forgangsskólahópnum en hinum tveimur hópnum (mynd 14).



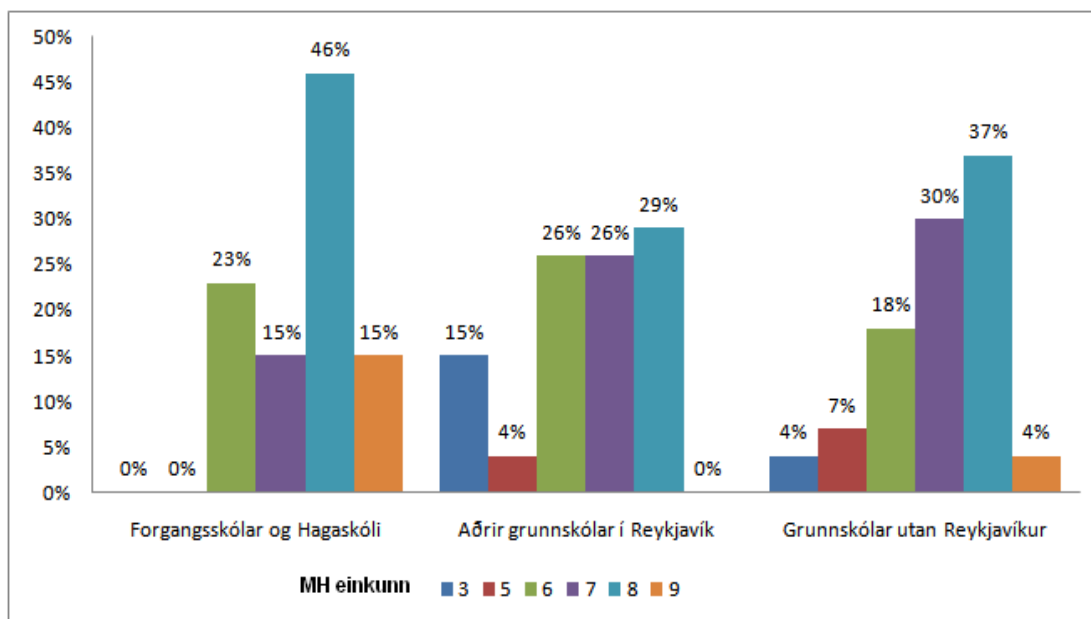
Mynd 14. Fylgni einkunna í fyrstu áföngum í stærðfræði við grunnskólaeinkunnir í sömu grein.

Í íslensku er greinilegur munur milli hópa og þar er fylgnin mest í forgangs-skólahópnum með Hagaskóla.



Mynd 15. Fylgni einkunna í fyrstu áföngum í íslensku við grunnskólaeinkunnir í sömu grein.

Greinilegur munur er á þeim hópi og öðrum skólum í Reykjavík og utan Reykjavíkur (mynd 15). Grunnskólaeinkunnir úr skólum á ákveðnum svæðum virðast hafa meira forspárgildi um árangur í fyrsta áfanga í íslensku en af öðrum svæðum. Til þess að skoða nánar hvort hugmyndir umsækjenda um einkunnaverðbólgu gæti átt við rök að styðjast voru nemendur með grunnskólaeinkunn í íslensku frá 8 til 10 skoðaðir sérstaklega og þá sést að dreifing einkunna er einnig misjöfn eftir hópum (mynd 16).



Mynd 16. Árangur nemenda með 8-10 í íslensku í grunnskóla í fyrsta áfanga í íslensku í MH.

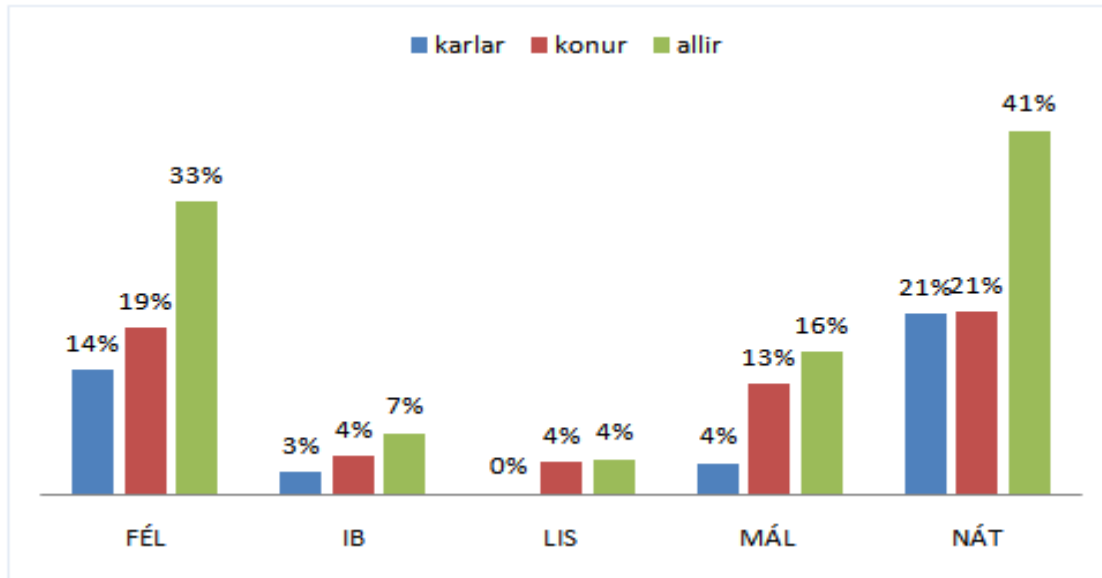
Í ljós kemur að enginn nemandi með einkunn á bilinu 8 – 10 úr forgangsskólahópnum fellur í fyrsta áfanga í íslensku en tæp 20% samanlagt úr hinum tveimur hópnum. 15% nemenda úr forgangsskólahópnum fær 9 í einkunn í fyrsta áfanga í MH en einungis 4% úr hinum hópnum.

Nám úr forgangsskólum MH auk Hagaskóla virðist nýtast nemendum með 8 til 10 í grunnskólaeinkunn betur en úr öðrum skólum. Það gefur til kynna að ekki sé hægt að treysta góðum einkunnum úr þeim skólum að sama skapi og úr skólum nær MH. Sem styður að einhverju leyti vangaveltur umsækjenda.

Það þarf því að fylgjast með þessari þróun og ef hún er staðfest þarf að leita leiða til þess að minnka áhrif einkunnaverðbólgunnar við innritun nýnema svo sem mests jafnræðis sé gætt. Einnig þarf að skoða hvort hægt sé að greina í hverju munur á undirbúningi þessara hópa er fólgin og hvernig best er að takast á við þann mun.

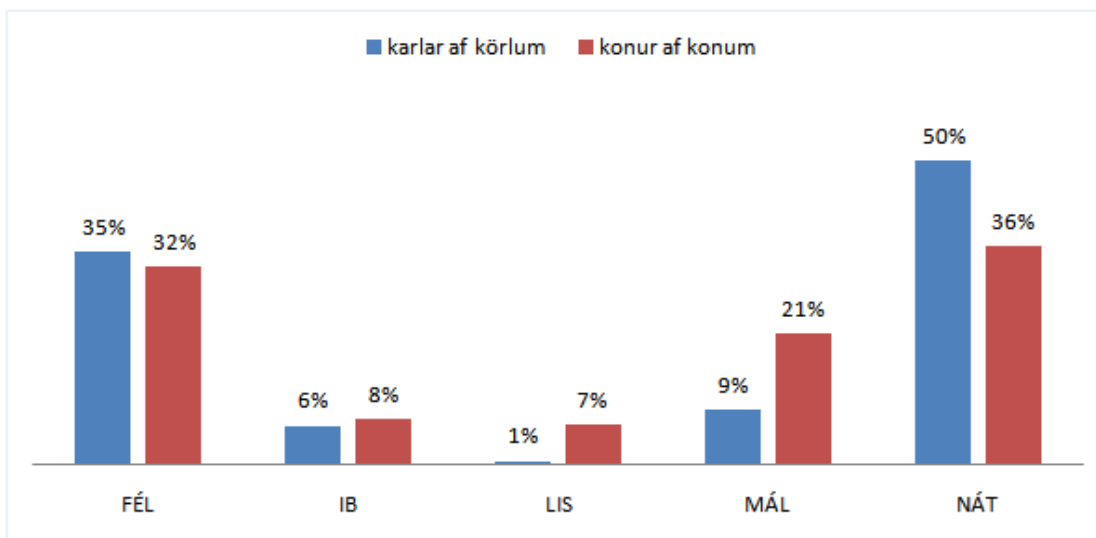
Brautir dagskóla

Eins og undanfarin ár er náttúrufræðibraut fjölmennust í dagskóla með 41% nemenda. Það er einnig eina brautin þar sem kynjaskipting er jöfn en mestur er kynjamunurinn á málbraut (mynd 17).



Mynd 17. Dreifing nemenda á brautir 2011 haust.

Þetta segir þó ekki alla söguna því þegar skoðað er hve stór hluti af hvoru kyni um sig er á mismunandi brautum kemur í ljós að hlutfallið er jafnast á félagsfræðabraut en hana velja svipað hlutfall af körlum og konum eða um þriðjungur. Tvöfalt fleiri konur en karlar velja málbraut og listdansbraut velja nánast eingöngu konur. Helmingur karla velur hins vegar náttúrufræðabraut á móti rúmum þriðjungum kvenna (mynd 18).

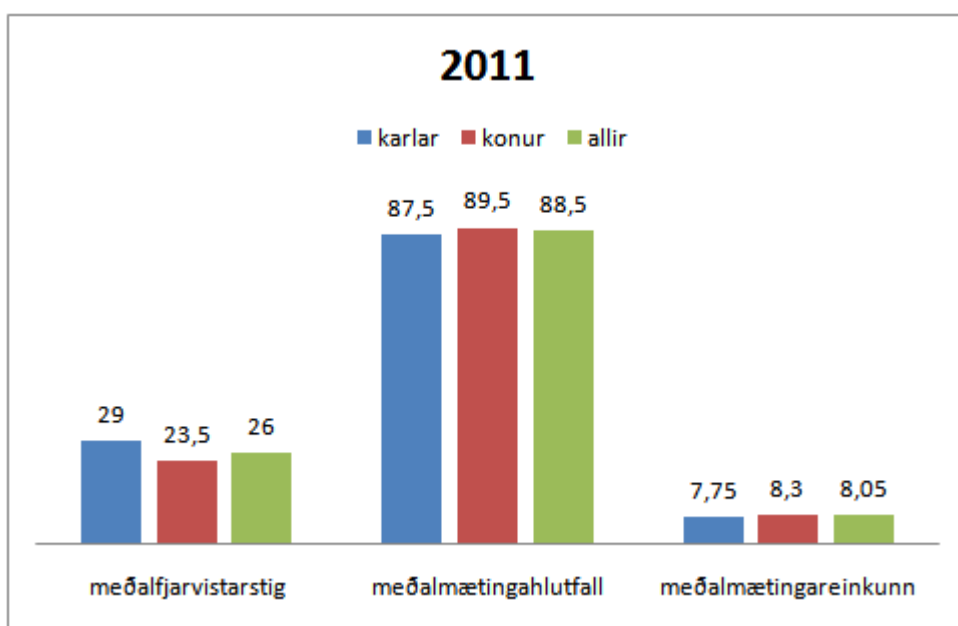


Mynd 18. Dreifing nemenda á brautir eftir kynjum.

Val á brautum er því greinilega kynjað og jafnvel þó konur séu meirihluti nemenda nær það ekki inn á náttúrufræðabrautina.

Mætingar í dagskóla

Tekist hefur að bæta mætingu hjá nemendum undanfarin ár. Fylgst hefur verið sérstaklega með breytingum á meðalmætingareinkunn og hefur hún farið frá því að vera rétt tæplega 7 árið 2003 í kringum 8 undanfarin ár. Þetta er svipað og undanfarin ár og má líklega rekja að hluta til betra utanumhalds og meira aðgengi foreldra yngri nemenda að upplýsingum um mætingar. Þegar mæting er skoðuð eftir kynjum má sjá að konur mæta aðeins betur en karlar eða um 2% betur (mynd 19).



Mynd 19. Mætingareinkunn dagskólanemenda 2011.

Fall á önn

Með bættu utanumhaldi er minna um að nemendur falli á mætingu og fái ekki að fara í nein próf af þeim sökum. Þeim nemendum sem ekki uppfylla lármarksmætingu í ákveðnum áföngum og geta ekki gert grein fyrir fjarvistum s.s. vegna veikinda eða annarra áfalla er gert að segja sig úr þeim áfanga. Tafla 5 sýnir fjölda og hlutfall nemenda sem fellur á önn árið 2011.

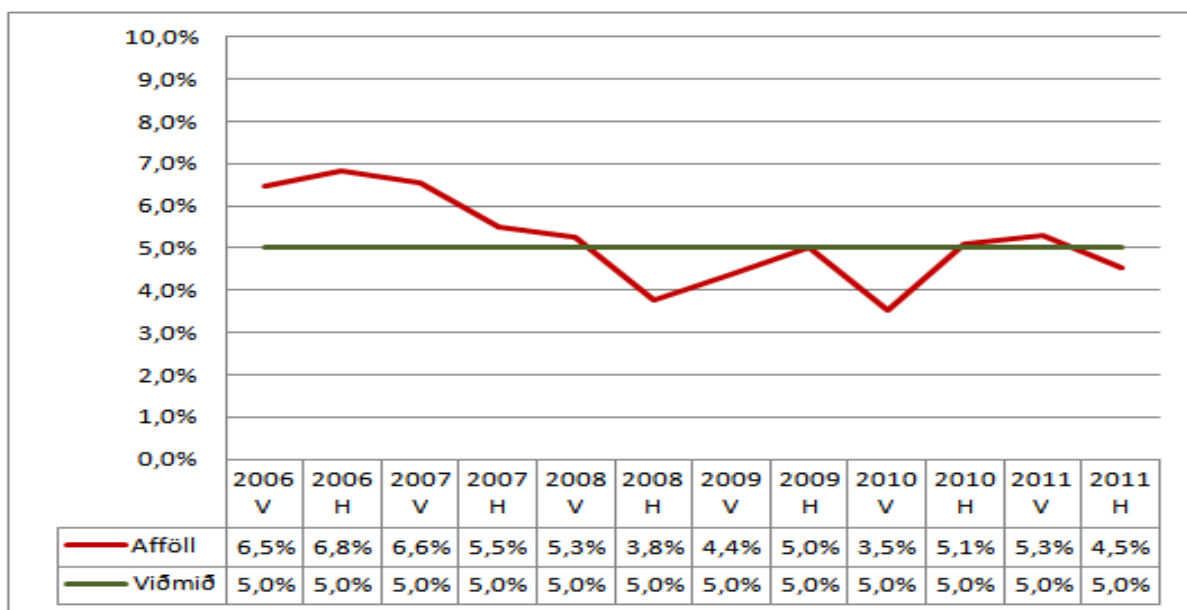
Tafla 5. Fall á önn 2011.

Fall á önn		
2011 vor	40 nemendur	3,5%
2011 haust	44 nemendur	3,8%

Uppfylli nemendur ekki kröfu um lágmarks heildarmætingar er málið skoðað af áfangastjóra og námsráðgjöfum. Þessir nemendur uppfylla ekki skilyrði um lágmarksfjölda eininga að loknum annarprófum. Leitað er leiða til þess að nemandi bæti sig með auknu aðhaldi og samstarfi við heimilin ef nemandi er undir 18 ára. Eldri nemendum sem ekki sýna framför er vísað í öldungadeild. Árið 2011 féllu 16 nemendur á önn tvær annir í röð. Af þeim héldu 8 áfram námi í MH en hinir 8 ýmist hættu, skiptu um skóla eða fóru í öldungadeild.

Afföll og nýtingarhlutfall

Stefnt er að því nýtingarhlutfall haldist í kringum 95% þ.e. að afföll úr áföngum fari ekki yfir 5% á hverri önn. Misjafnlega gengur að ná þessu takmarki þó ekki muni yfirleitt miklu.



Mynd 20. Aföll í próf í dagskóla 2006 - 2011.

Meðalaffallshlutfallið á þeim önnum sem hér eru sýndar (mynd 20) er 5,2%. Sumar annir hafa heimtur verið meiri en aðrar minni. Árið 2011 eru afföllin innan viðmiðunarmarka. Heldur hefur þokast í rétta átt frá árinu 2006. Stefnt er að því að nýting fari ekki undir 95% (5% brottfall) árið 2012.

Hagræðing í tengslum við val

Á vorönn 2010 var ákveðið að taka launaprep af kennurum sem höfðu umsjónarhóp og um leið minnka þeirra skyldur. Það fólst aðallega í því að þeir hættu að aðstoða nemendur við val. Í staðinn voru fengnir 12 vaskir kennarar (nefndir valkennarar) sem eru vel að sér í þeim verkferlum sem snúa að valinu til að taka málið að sér í tímavinnu. Við það sparaðist mismunurinn á kostnaðinum við launaprepið og því sem kennararnir fengu í tímakaup fyrir verkið. Auk þess kom fram hagræðing sem birtist í færri vinnustundum hjá áfangastjóra við

að lagfæra valið og ná til þeirra nemenda sem ekki velja án eftirfylgni. Einnig hefur þeim nemendum farið fækkandi, sem þurftu töflubreytingu eftir að önn hefst. Í þær fjórar annir sem þetta verkferli hefur verið að slípast hefur hagræðingin aukist í því sem snýr að vinnu áfangastjóra, þ.e. fækkandi vinnustundum við að leiðrétta valið úr tæpum 30 stundum niður í 12-15 stundir.

Tafla 6. Vinnustundir áfangastjóra við leiðréttingu á vali

Fjöldi vinnustunda hjá áfangastjóra við að leiðrétta val nemenda í kjölfar valviku			
V2010	H2010	V2011	H2011
28	24	18	13

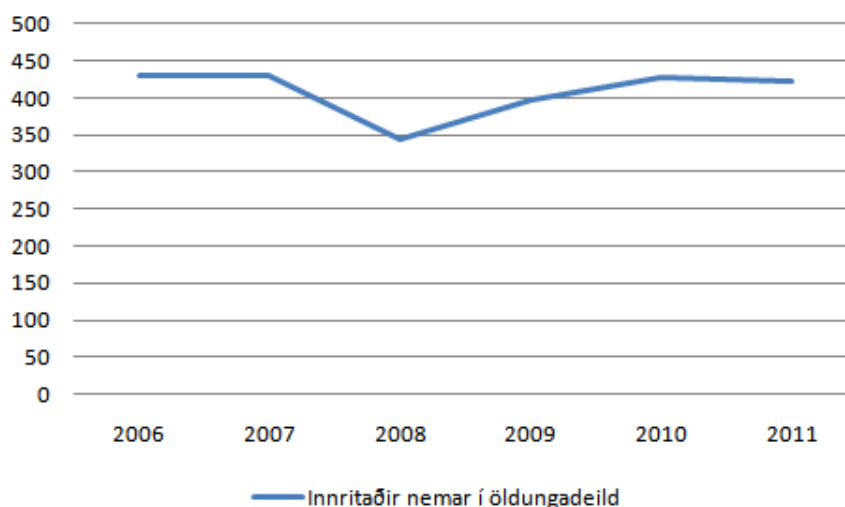
Einnig hefur fjöldi viðtala/töflubreytinga á fyrstu 10 dögum annar fækkað úr um rúmlega hundrað síðastliðnar annir.

Tafla 7. Vinnustundir áfangastjóra við leiðréttingu á vali

Fjöldi viðtala/töflubreytinga í upphafi annar	V2010	H2010	V2011	H2011
	363	356	307	242

Öldungadeild

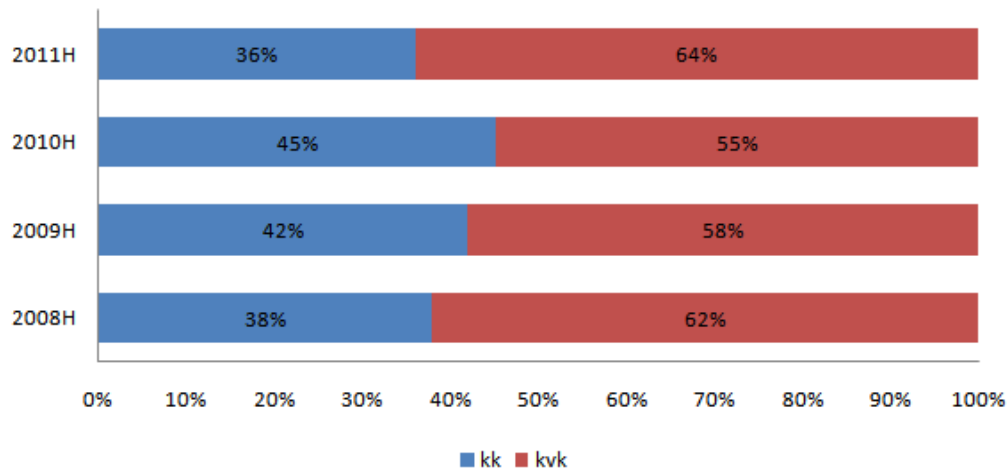
Fækkun nemenda öldungadeildar fram til ársins 2008, sem rakin hefur verið í fyrri sjálfsmatsskýrslum skólans, hefur m.a. orðið til þess að endurskoða þurfti námsframboð deildarinnar.



Mynd 21. Fjöldi nemenda í öldungadeild árin 2006 til 2011.

Nú miðast námsframboð öldungadeildar nær einungis við stúdentspróf af félagsfræðabraut. Á haustönn 2009 var breytt um námsfyrirkomulag og tekið upp lotukerfi en þá er hverri önn skipt í tvær lotur og eru nemendur þá í færri áföngum í einu en í styttri tíma. Svo virðist sem tekist hafi að vinna gegn fækkun öldungadeildarnema m.a. með þessari aðgerð (mynd 21).

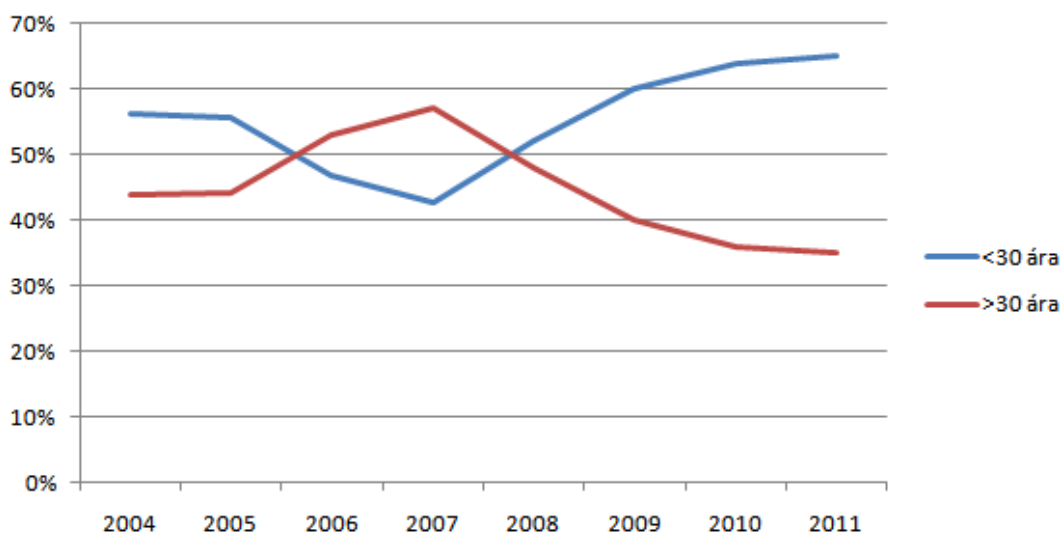
Kynjaskipting nemenda öldungadeildar hefur aftur færst til fyrra horfs en fyrst eftir hrúnið fjölgaði körlum tímabundið (mynd 22).



Mynd 22. Kynjaskipting á haustönn í öldungadeild árin 2008 til 2011.

Hluttur yngri nemenda, þeirra sem eru yngri en 30 ára, heldur áfram að aukast en þeim hafði fækkað mikið á meðan hagkerfið var í sem mestri uppsveiflu fyrir hrúnið 2008 (mynd 23).

Nemendur yngri en 30 ára eru nú um 65% nemenda öldungadeildar.



Mynd 23. Aldursskipting í öldungadeild árin 2004 til 2011.

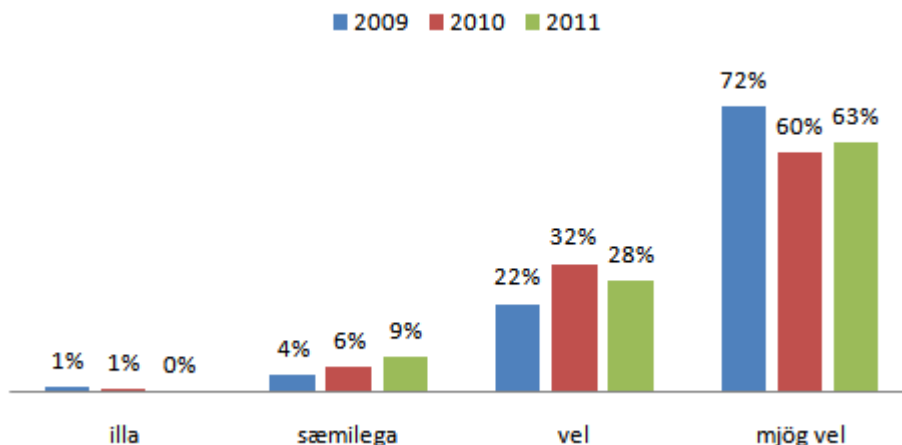
3.2 Kannanir

Móttaka nýnema og samstarf við forráðamenn þeirra

Frá árinu 2009 hefur verið fylgst sérstaklega með viðhorfum og þátttöku foreldra nýnema við upphaf skólagöngu unglínganna þeirra. Í heildina má segja að ekki hafi orðið miklar breytingar milli ára. Hér verða helstu niðurstöður raktar og bornar saman við niðurstöður frá árinu 2009 og 2010 sem raktar eru í sjálfsmatsskýrslu þess árs.

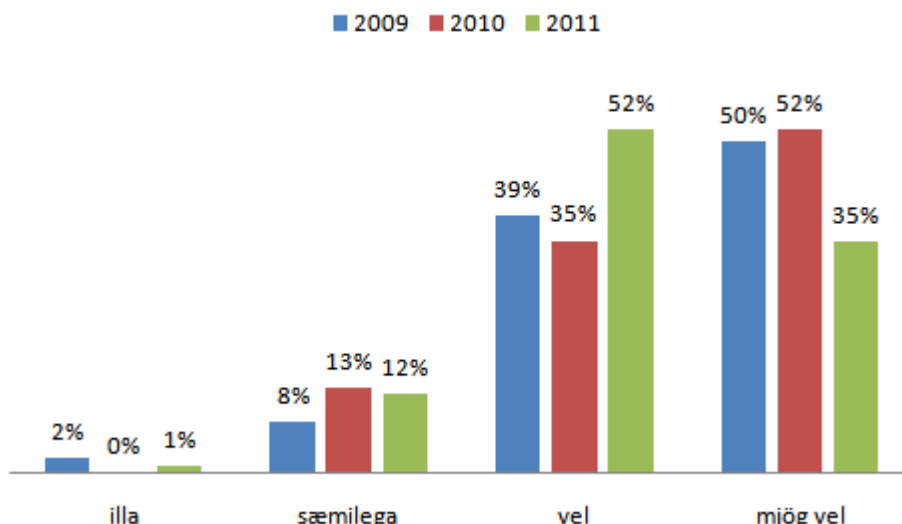
Aðspurðir telja flestir forráðamenn að nýnemanum þeirra hafið liðið vel eða mjög vel í skólanum fyrstu vikurnar eða 91% aðspurðra. Þetta er svipað og árin á undan en síðustu tvö ár er aðeins lægra hlutfall foreldra sem telur að nemanum sínum hafi liðið mjög vel og er það eitthvað sem við verðum að fylgjast með (mynd 24). Ekkert foreldri í þessari könnun telur að unglíngnum þeirra hafi liðið illa þessar fyrstu vikur en einhverjum hópi líður hins vegar aðeins sæmilega sem er ekki nógu gott.

Erfitt hefur reynst að finna út hvaða nemendur þetta eru en alltaf er eitthvað um að kennarar sendi nemendur til námsráðgjafa ef þeir hafa grun um að líðan þeirra sé ekki eins og best verður á kosið.



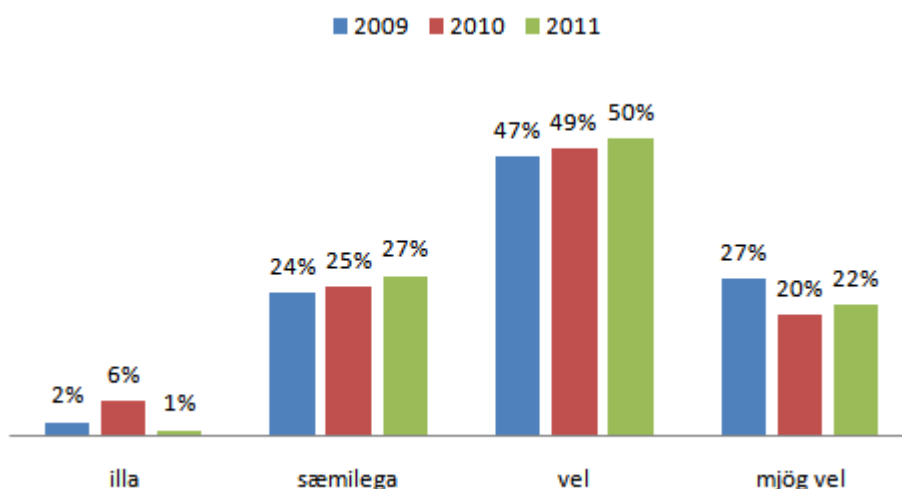
Mynd 24. Hvernig telur þú að MH-ingnum þínum hafi liðið fyrstu vikurnar í MH?

Annað sem við höfum lagt áherslu á er að kynna betur stundatöflur nemenda fyrir forráðamönnum og auðvelda þeim að átta sig á þeim lögmálum sem hér gilda um stundatöflur.



Mynd 25. Hvernig hefur þér gengið að átta þig á stundatöflu MH-nemans þíns?

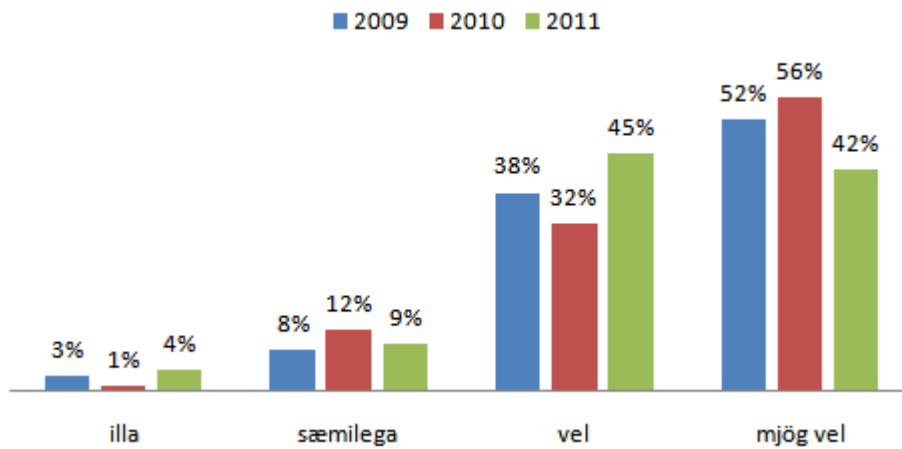
Eins og sést á mynd 25 virðist forráðamönnum þetta árið ganga í heildina svipað að átta sig á stundatöflu nemenda. Einum af hverjum tíu gengur hins vegar sæmilega eða illa að átta sig á stundatöflu nemans síns. Tæplega þremur fjórðu gengur vel að átta sig á fyrirkomulaginu í skólanum almennt (mynd 26). Því er hér enn óunnið heilmikið starf og sjálfsagt að stefna að umbótum á þessu sviði áfram.



Mynd 26. Hvernig hefur þér gengið að átta þig á fyrirkomulaginu í MH?

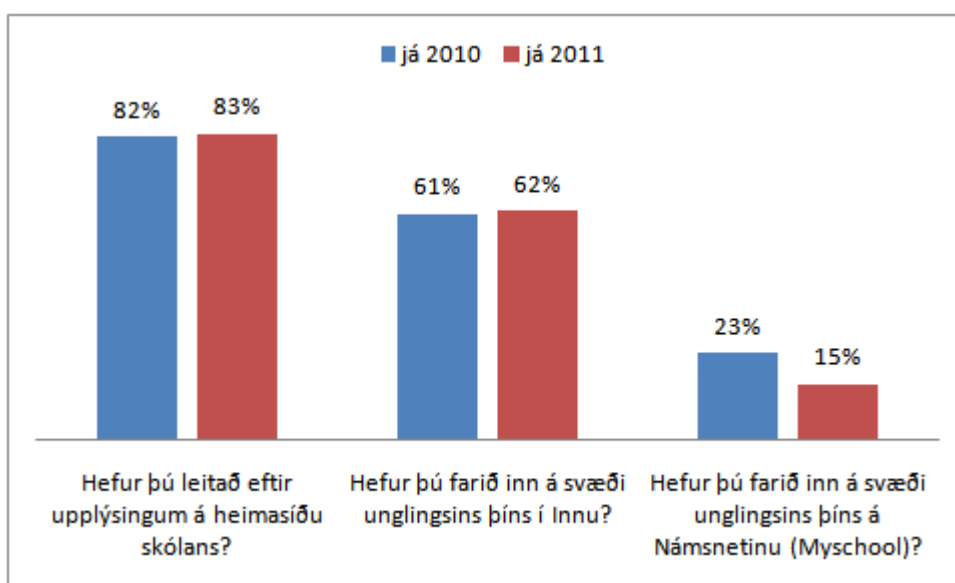
Langstærstum hluta nýnema gengur þokkalega að finna sér samastað í skólanum. Í kjölfar umræðu um borðamenningu og erfiðleika nemenda við að finna sér samastað var gert átak árið 2010 í að fjölga borðum sem nemendur hafa aðgang að í frímínútum og virðist það hafa verið

til bóta. Einungis 4% foreldra telja að það hafi gengið illa (mynd 27). Þetta er þó viðvarandi vandamál á álagstímum svo sem í frímínútum en þröngt mega sáttir sitja.



Mynd 27. Hvernig telur þú að MH-ingnum þínum hafi gengið að finna sér samastað í frímínútum?

Í þessari könnun er einnig spurt hversu mikilvægt það væri þeim að geta nálgast upplýsingar um ýmsa þætti skólastarfsins. Í eldri könnunum kom í ljós að flestir töldu mikilvægt að geta nálgast upplýsingar um skólasókn, einkunnir og skólasóknarreglur nýnemanna sinna. Eins og árið 2010 kemur í ljós að stór hluti foreldra nýtir sér upplýsingar á heimasíðu skólans eða 83%. Tveir þriðju hafa farið inn á svæði unglingsins í Innu en lítill hluti eða einungis rétt 15% hefur farið inn í kennsluumsjónarkerfið *Námsnetið* en það er lægra hlutfall en árið áður þegar hlutfallið var 23% (mynd 28).



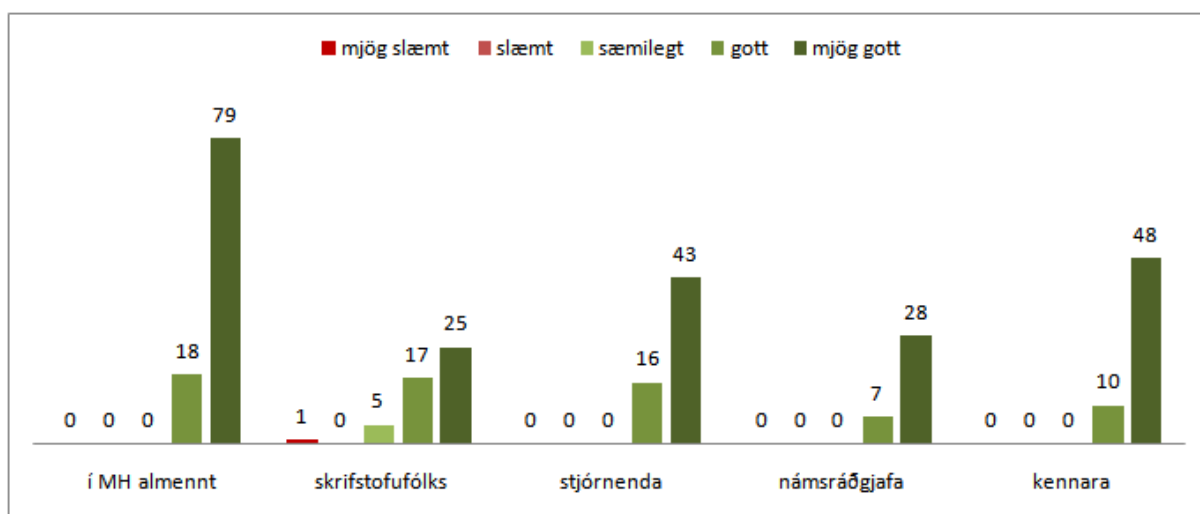
Mynd 28. Upplýsingaleit forráðamanna.

Heimasíðan virðist því nokkuð vel nýtt af foreldrum en bæði Inna og sérstaklega kennsluumsjónarkerfið þarf að kynna betur fyrir þeim og auka virkni þeirra svo þeir geti fylgst betur með námi unglínganna á þeim vettvangi. Hins vegar virðast foreldrar eiga í meiri vandræðum með að nálgast upplýsingar á Námsnetinu. Ein af skýringunum á því getur verið að foreldrar fá ekki séraðgang að þeim vef, eins og Innu, heldur verða að vera í samstarfi við unglínginn sinn um aðgang.

Þrátt fyrir að ekki væri enn búið að bæta póstkferfi Innu hefur fjöldapóstur til nýnema og forráðamanna þeirra verið mikið nýttur í upphafi annar og vegna hefðbundinna pósta í starfinu s.s. vals og prófa. Þetta hefur fengið jákvæð viðbrögð og eru foreldrar þakklátir fyrir að fá upplýsingar reglulega. Einnig lýsa foreldra yfir mikilli ánægju með kynningarkvöld fyrir foreldra og forráðamenn nýnema og fréttabréf til foreldra og forráðamanna.

Jákvætt er að fleiri foreldrar leita til okkar eftir aðstoð fyrstu vikunnar eða um fjórðungur. Af þeim veit 71% hvert á að leita sem er hærra hlutfall en í síðustu könnun og það er jákvætt.

Nær allir sem segjast hafa leitað til skólans eru ánægðir með viðmót starfsmanna. Þó er einn sem ekki er ánægður með viðmót skrifstofu og 5 aðrir sem telja viðmótið þar einungis sæmilegt (mynd 29). Hér er því ennþá verk að vinna



Mynd 29. Hvernig viðmót mætir foreldrum og forráðamönnum

Forráðamenn voru einnig spurðir hvort þeir vildu benda á eitthvað sem betur mætti fara í skólanum. Nokkrir nefna að fjölga megi geymsluskápum fyrir nemendur, að minnka þurfi drykkju á böllum og að bæta þurfi aðgengi nemenda að heitum mat í hádeginu. Ýmislegt fleira var nefnt en allt verður þetta haft í huga við umbætur í skólanum.

Í heild má segja að niðurstöður þessarar könnunar eins og kannana undafarinna ára séu mjög gagnlegar en um leið að í flestum málum er varða móttöku nýnema þókar okkur vel áleiðis.

3.3 Áhersluverkefni

Vinna að endurskoðun námskrár MH

Undanfarin ár hefur sjálfsmats- og þróunarstarf kennara og stjórnenda beinst mikið að endurskoðun námskrár. Árið 2011 var haldið áfram að vinna að þróun nýrrar námskrár fyrir skólann. Mikil vinna hefur farið í að skoða þrepaskiptingar og áfangalýsingar og var þeirri vinnu haldið áfram. Jafnframt var aftur tekið til við að huga að skipulagningu nýrra námsbrauta.

Mikil og frjó umræða hefur verið um breytingar á námsbrautum og námsfyrirkomulagi í skólanum undanfarið ár. Segja má að allar lausar stundir á vinnudögum, lagningardögum, kennarafundum og deildarfundum hafi verið lagðar undir námskrárumræðu.

Mörg og misjöfn sjónarmið eru á lofti en í maí 2011 var samþykkt svohljóðandi tillaga:

Haldið verði áfram vinnu við endurskilgreiningu námsbrauta MH næsta vetur í samræmi við nýútkomna aðalnámskrá og út frá skiptingu námsins í þrennt skv. eftirfarandi ramma:

- i) Sameiginlegur kjarni (grunnur) með 15 ein. í íslensku, 6 ein. í stærðfræði, 27 ein. samtals í ensku og tveimur öðrum erlendum tungumálum, 9 ein. samtals í sögu og félagsfræðagreinum, 9 ein. samtals í raungreinum, 8 ein. í líkamsrækt og 3 í lífsleikni. Við þetta megi bæta allt að 3ja eininga ritgerð/lokaverkefni takist samstaða um nánari útfærslu.*
- ii) Einkennishluti brautar (kjörgreinar/áherslusvið) með u.þ.b. 45 einingum samkvæmt nánari skilyrðum um námsgreinar, einingar og þrep. Sameiginlegt einkenni allra brauta felist í þrepaskilyrðum á borð við að áskilja a.m.k. 15 einingar og a.m.k. þrjár námsgreinar á þriðja þrepi.*
- iii) Frjálst val u.þ.b. 15 ein.*

Brautirnar hafa allar breiða undirstöðu, þ.e. allir leggja stund á móðurmál, stærðfræði, þrjú erlend tungumál, sögu, raungreinar, samfélagsfræðigreinar, líkamsrækt og lífsleikni.

Við skipulagningu brautanna verði leitast við að styrkja einkenni hverrar brautar með kröfum um dýpt á afmörkuðum sviðum, samanber þrepamarkmið² nýrrar námskrár, en um leið að auka val og ábyrgð nemenda. Sveigjanleiki m.t.t. áhuga nemandans hefur verði aukinn og dýpt á afmörkuðum sviðum er betur tryggð en áður.

Á þessum sama fundi var einnig ákveðið að stofna vinnuhópa um lokaverkefni, opna braut og hugvísindabraut. Þeir hópar skiluðu allir niðurstöðum á haustönn sem nýtast vel í áframhaldandi vinnu.

Með þessari samþykkt hefur verið lagður grunnur að umfangsmiklum breytingum á skipulagi brauta í MH og með opinni braut gefst nemendum vonandi enn betra tækifæri til þess að sníða námið eftir sínum áhuga án þess að kröfur til stúdentsprófs minnki.

Samhliða vinnu við nýjar námsbrautir var áfram unnið að breytingum og aðlögun eldri áfanga að nýrri námskrá.

Jafnréttismál

Lögum samkvæmt ber opinberum stofnunum af þeirri stærð sem Menntaskólinn við Hamrahlið er að gera jafnréttisáætlun. Jafnréttisnefnd skólans skipuð þeim Guðrúnu H. Tuliníus, Halldóru Björt Ewen, Þorsteini Þórhallssyni og Wincie Jóhannsdóttur (sem hætti í nefndinni um áramótin 2011/2012) var falið að sjá um gerð áætlunarinnar.

Hér fer á eftir skýrsla Halldóru Bjartar Ewen fyrir hönd jafnréttisnefndar

Nefndin fundaði reglulega haustið 2011, kynnti sér jafnréttisáætlanir og hvernig best væri að gera slíka áætlun. Ákveðið var að safna upplýsingum sem hægt væri að nota við gerð jafnréttisáætlunar. Í fyrsta lagi var óskað eftir upplýsingum um starfsmannafjölda, starfshlutfall, yfirvinnu og laun. Í öðru lagi ákvað jafnréttisnefnd að leggja fyrir viðhorfskönnun í lok skólaárs 2011. Í þriðja lagi óskaði nefndin eftir upplýsingum um val nemenda við skólann. Í fjórða lagi var óskað eftir upplýsingum frá starfs- og námsráðgjöfum um hlutfall kynja þeirra nemenda sem til þeirra leita og í hvaða tilgangi nemendur leita til þeirra. Úr þeim upplýsingum náði jafnréttisnefnd ekki að vinna en telur gagnlegt að þessum upplýsingum safni starfs- og námsráðgjafar til að hægt sé að fá enn gleggri mynd af stöðu nemenda sem til þeirra leita út frá kynjasjónarmiði. Jafnréttisáætlun skólans var hins vegar

² Í aðalnámskrá er öllu námi í framhaldsskóla skipað á fjögur hæfniprep sem skarast annars vegar við grunnskólastig og hins vegar við háskólastig. Með þrepunum er lýst stigvaxandi kröfu um þekkingu, leikni og hæfni nemenda í átt til sérhæfingar og aukinnar menntunar

samin í ljósi annarra upplýsinga sem aflað var. Jafnréttisáætlunina má lesa á heimasíðu skólans. Þegar ákveðið var að leggja viðhorfskönnunina fyrir var jafnframt ákveðið að birta niðurstöður hennar á opinberum vettvangi. Ákveðið var að sjálfsmatsskýrsla skólans væri sá vettvangur sem og innanhússblað starfsmanna, Téd og heyrt.

Viðhorfskönnun meðal starfsmanna MH vegna vinnu að jafnréttisáætlun fyrir skólann

Könnunin var lögð fyrir á kennarafundi 5. desember haustið 2011. Alls tóku 62 starfsmenn þátt í könnuninni. 43 konur og 19 karlar. 6 þátttakendur vinna við annað en kennslu. Svör þeirra eru ekki aðgreind frá svörum kennara.

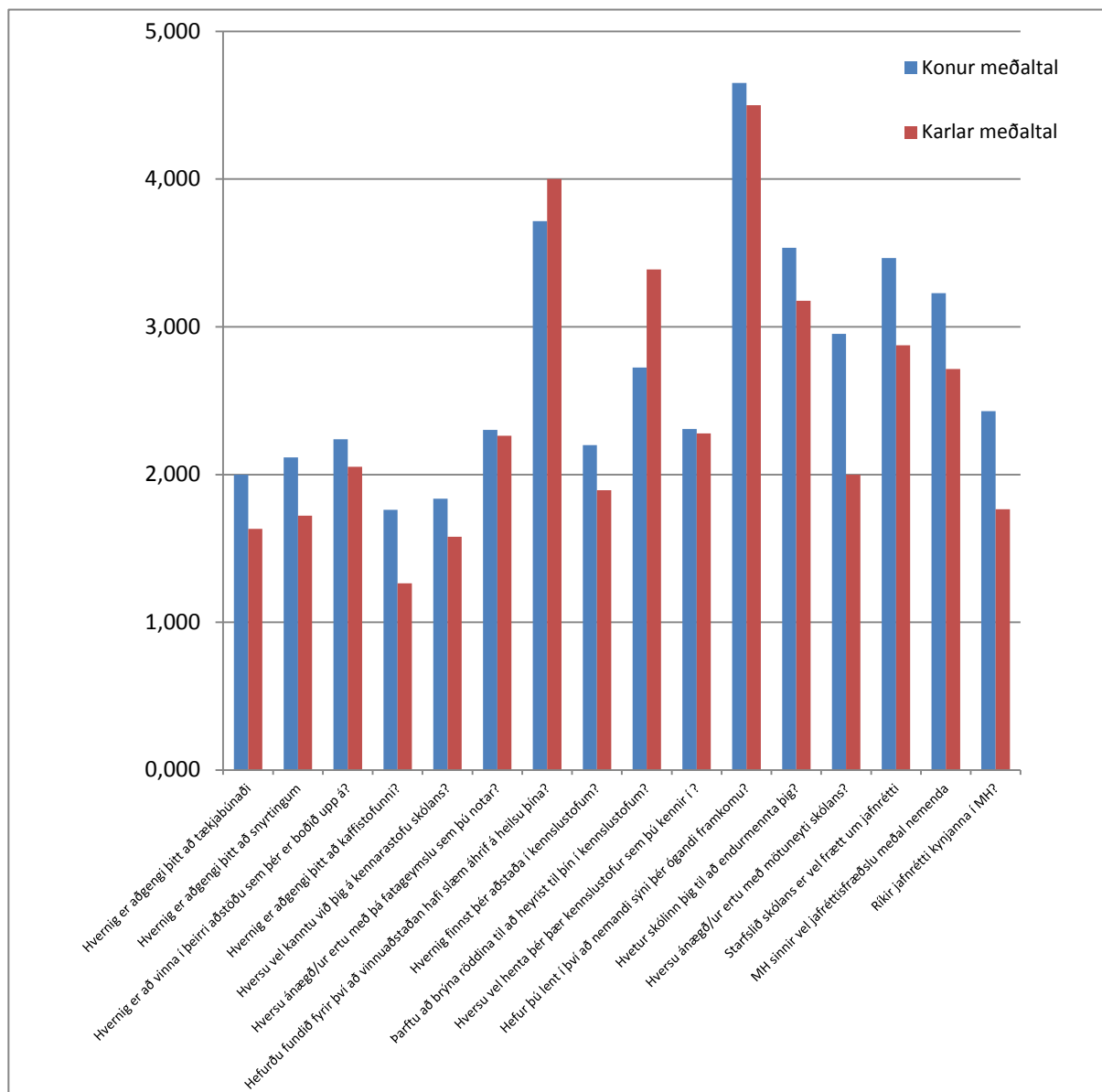
Þar sem jafnréttislög snúa að jafnri stöðu karla og kvenna var könnuninni einkum ætlað að varpa ljósi á viðhorf kynjanna. Hins vegar er flestum ljóst að vinnuaðstaða í húsinu er nokkuð misjöfn og af þeim sökum eru niðurstöður hér líka birtar út frá því hvar fólk hefur vinnuaðstöðu. Ekki er útilokað að það tengist kynjavinklinum.

Eins og oft er gert eru niðurstöðurnar sýndar sem meðaltal svara. Meðaltal er auðvitað vandmeðfarið og því gæti verið full ástæða til að kafa dýpra ofan í einstök atriði. Við úrvinnslu var sá háttur hafður á að svör fengu númer frá einum og upp í fimm. Það kann einstaka sinnum að valda ruglingi en reynt verður að skýra það sem kann að vera óljóst hér á eftir.

Fyrstu sjö spurningar könnunarinnar lúta að vinnuumhverfi og félagslegu vinnuumhverfi.

Í fyrstu sex spurningunum má sjá að bæði konur og karlar telja sig hafa gott aðgengi að tækjabúnaði, snyrtingum og kaffistofu og karlar og konur eru fremur ánægð með vinnuaðstöðu sína, fatageymslu og að fólk kann vel við sig á kennarastofunni. Talan 1 merkir mjög gott/mjög vel og 2 gott/vel. Það má þó sjá að karlar eru ögn ánægðari með þessa hluti en konur en munurinn er ekki mikill.

Þegar kemur að spurningu um það hvort vinnuaðstaðan hafi slæm áhrif á heilsu fólks sýna niðurstöðurnar að karlar telja síður að svo sé. Hér er vert að nefna að lægri tala merkir meira heilsuspillandi vinnuumhverfi. Talan 4 stendur fyrir svarmöguleikann *lítið*. Meðaltal svara kvenna er 3,7 en karla 4. Þær niðurstöður benda vissulega til þess að almennt er vinnuaðstaðan ekki talin heilsuspillandi.



Mynd 30. Svör þátttakenda eftir kyni

Næstu þrjár spurningar snúa að vinnuumhverfi og félagslegu vinnuumhverfi í kennslustofum. Örlítill munur er á viðhorfum fólks til aðstöðu í kennslustofum á þann veg að konur telja hana ögn verri en karlar. En flestir starfsmenn telja aðstöðuna þó nokkuð góða. Konur þurfa oftari en karlar að brýna rödd sína í kennslustofum (meðaltal karla er 3,4 en kvenna 2,7 og talan 1 merkir mjög oft en 4 mjög sjaldan)

Ekki er teljandi munur á viðhorfum kvenna og karla um hversu vel kennslustofur henta en flestum þykja kennslustofur henta sér vel.

Síðustu sex spurningar könnunarinnar lúta svo aftur að vinnuumhverfi og félagslegu vinnuumhverfi. Örlítill munur er á svörum karla og kvenna þegar spurt er um ógnandi framkomu nemenda. Þótt flestir telji sig aldrei hafa upplifað slíka framkomu hafa karlar frekar upplifað hana en konur þótt mjög sjaldan sé.

Þegar spurt er um hvatningu til endurmenntunar eru karlar nær því að vera hlutlausir (svara hvorki né sem hefur gildið 3) en konur (meðaltal hjá körlum er 3,17 en hjá konum 3,5).

Spurningar sem snúa að jafnréttisfræðslu meðal starfsmanna annars vegar og nemenda hins vegar sýna að örlítill munur er á viðhorfum karla og kvenna. Meðaltal svara kvenna er 3,5 (gildið 3 merkir hvorki né) en meðaltal svara karla er 2,9. Það má e.t.v. draga þá ályktun að karlar séu hlutlausari en konur sem telja síður að starfsmenn séu fræddir um jafnréttismál. Sami munur er á viðhorfum til jafnréttisfræðslu nemenda.

Svör kvenna og karla um það hvort jafnrétti ríki í MH eru á þá leið að meðaltal svara kvenna er 2,4 en karla 1,8. Svárið já hefur gildið 1, nei gildið 2 og veit ekki gildið 3.

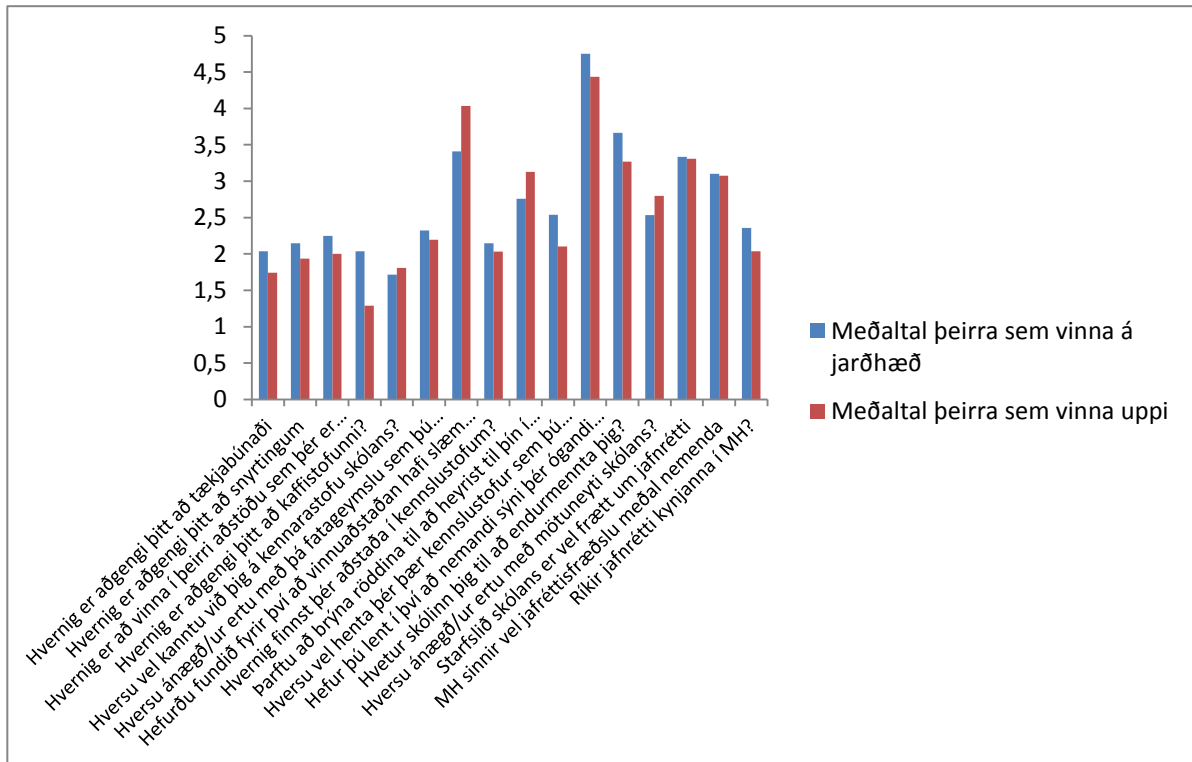
Almennt má draga þær ályktanir að starfsfólk MH sé fremur ánægt með þá aðstöðu sem skólinn býður upp á. Ekki virðist vera verulegur munur á afstöðu karla og kvenna. Einkum má þó greina hann þegar kemur að því hvort beita þurfi rödd í kennslustofu og viðhorfi til mötuneytis. Þess ber þó að geta að meðaltal svara er nálægt hlutleysi, en liggur sitt hvorum megin við hlutleysið eftir kynjum. Þetta mætti kanna betur og grafast fyrir um ástæður þess að konur þurfa frekar að beita rödd sinni í kennslustofum og karlar séu ánægðari með mötuneyti skólans.

Þátttakendum gafst kostur á að skrifa athugasemdir á könnunina og að hluta til gefa þær skýringar á viðhorfum fólks. Þannig má t.d. nefna að fleiri en einn þátttakandi var frekar óánægður með mötuneytið vegna þess að það er ekki sameiginlegt starfsmönnum og nemendum.

Eins og áður sagði ákvað jafnréttisnefnd að kanna svör þátttakenda einnig eftir því hvar þeir hefðu vinnuaðstöðu í skólanum. Þær niðurstöður má sjá hér. Meðaltal svara þeirra starfsmanna sem hafa vinnuaðstöðu á jarðhæð er 3,4 en þeirra sem hafa vinnuaðstöðu á annarri hæð 4,0. Eins og áður merkir lág tala að vinnuaðstaða hafi slæm áhrif á heilsuna. Það

má því segja að almennt telji starfsmenn vinnuumhverfi sitt lítið heilsuspillandi þótt mun megi greina eftir því hvar vinnuaðstaðan er.

Aðgengi að kennarastofunni/kaffistofunni virðist vera sá þáttur sem greinir svör þátttakenda í sundur. Þeir sem hafa vinnuaðstöðu á jarðhæð hafa verra aðgengi að kennarastofunni en þeir sem hafa vinnuaðstöðu á annarri hæð. Þótt niðurstöðurnar sýni vissulega að hvorugur hópur telur sig hafa vont aðgengi.



Mynd 31. Svör þátttakenda eftir því hvar þeir hafa vinnuaðstöðu

Ekki verður farið nánar í niðurstöður könnunarinnar. Hún gefur engu að síður tilefni til að kanna ákveðna þætti betur með það að markmiði að bæta vinnuumhverfi í MH. Það verður verkefni nýrrar jafnréttisnefndar.

MH málstofur - Grasrótarmálstofur eða valdataeki?

Hér fer á eftir skýrsla Bjarna Benedikts Björnssonar um MH málstofur.

MH-Málstofur hafa verið haldnar frá haustönn 2007. Hefur þar gefist kærkomið tækifæri fyrir kennara og annað starfsfólk skólans til að ræða ýmis álitamál í kennslunni, til dæmis heimanám nemenda, gildi tjáningar, námsmat, sjálfstæði nemenda og ábyrgð þeirra, hópvinubrógd og upplýsingatækni í kennslu. Hafa kennarar úr mörgum deildum skólans nýtt

tækifærið til að setjast saman í um klukkustund í senn og deila skoðunum sínum á þessum mikilvægu málefnum. Milli tíu og tuttugu manns hafa sótt hverja málstofu. Í kjölfar flestra málstofanna hefur samantekt umræðunnar birst í *Téð og heyrt*, innanhússblaði starfsmanna MH, og þannig náð til fleiri en þeirra sem komust í það skiptið. Hafa málstofurnar mælst vel fyrir og komið af stað spennandi skoðanaskiptum þvert á deildir innan skólans.

Í ljósi þess að málstofurnar fagna fimm ára afmæli var gerð könnun á afstöðu starfsfólks MH til þeirra. Meginniðurstaða könnunarinnar er að starfsfólk MH vill halda starfi málstofanna áfram og telur þær skipa mikilvægan sess í innra starfi skólans. Á móti kemur að erfitt er að finna hentugan tíma til að hittast og sömuleiðis er mörgum hugleikið hvernig fylgja megi niðurstöðum þeirra og ályktunum eftir innan skólans. Í því sambandi er vert að íhuga hver framtíðarstaða málstofanna á að vera.

Hér á eftir fylgir yfirlit um framkvæmd könnunarinnar, helstu niðurstöður ásamt umræðu um þær. Grein sama efnis birtist einnig í *Téð og heyrt* í lok september 2012.

Framkvæmd könnunar

Könnunin var kynnt á kennarafundi í annarbyrjun og vefslóð á svarsíðu send út til allra í tölvupósti. Hún var opin í tvær vikur, frá 22. ágúst til 5. september 2012. Könnunin var bæði með lokuðum og opnum spurningum. Spurt var um kyn og stöðu innan skólans, hvort halda ætti málstofunum áfram, hve mikilvægar svarandi teldi þær vera fyrir innra starf skólans og hve mikill áhugi væri á þátttöku. Athugað var hvaða tímasetning hentaði best fyrir málstofur haustið 2012 og hvað hefði helst aftrað fólki frá að koma á málstofu hingað til. Loks komu nokkrar opnar spurningar þar sem falast var eftir hugmyndum að umræðuefnum, hverjir helstu kostir og gallar málstofanna væru og gefið færi á að koma öðrum athugasemdum á framfæri. Sjá má yfirlit um spurningar og svarmöguleika hér að skýrslu lokinni.

Svörun og þátttakendur

Alls bárust svör frá 59 manns af 111 skráðum starfsmönnum skólans samkvæmt núverandi lista á heimasíðu MH. Það er um 53% svörun. Konur voru í meirihluta svarenda, alls 45, og karlsvarendur voru 14. Flestir voru af kennslusviði skólans, alls 52, og 7 starfsmenn af þjónustusviði svöruðu til viðbótar. Dreifing á deildir innan kennslusviðs skólans var góð, svör bárust frá kennurum í öllum deildum, á bilinu 6-13 svör úr hverri og einni þeirra. 45 höfðu

setið MH-málstofu áður (um 76% svarenda), 14 þátttakendur (um 24% svarenda) höfðu ekki setið málstofu.

Einróma stuðningur við áframhaldandi málstofur

Nær allir þeir sem svöruðu könnuninni töldu að halda ætti MH-málstofum áfram (57 af 59, tveir kusu að svara ekki). Að sama skapi var afgerandi hve þátttakendur töldu málstofurnar mikilvægar fyrir innra starf skólans, 35 (59%) töldu þær mjög mikilvægar, 20 (34%) nokkuð mikilvægar og fjórir (7%) tóku ekki afstöðu. Áhugi þátttakenda á að sitja málstofu var einnig afgerandi og hélst að mestu í hendur við hversu mikilvægar viðkomandi taldi málstofurnar vera. 25 sögðust hafa mikinn áhuga á þátttöku (42%), 29 nokkuð mikinn áhuga (49%), fjórir tóku ekki afstöðu (7%) og einn sagðist hafa mjög lítinn áhuga á þátttöku (2%).

Tímasetningar og annir aftra þátttöku

Þegar spurt var um hvað hefði helst aftrað þátttöku manns í MH-málstofu til þessa kom fram afgerandi svar um að tímasetningar og aðrar annir starfsfólks stæðu þar í vegi, 48 manns nefndu það sem meginástæðu (81%). Sex manns nefndu að umræðuefnið höfðu ekki til sín eða töldu tímanum illa varið (10%). Nokkrir þátttakendur nefndu enga ástæðu og teljast því ekki með hér. Sama niðurstaða varð áberandi þegar gallar málstofanna voru ræddir, eins og komið verður að síðar.

Þegar spurt var um heppilegar tímasetningar haustið 2012 komu ýmsar óskir eins og við var að búast. Svo virðist sem mánudagar og fimmtudagar kl. 15.30-16.30 henti mörgum vel (21 og 22 nefndu þá daga), en þriðjudagar og miðvikudagar kl. 15.30-16.30 fylgdu þar fast á eftir (17 og 18 nefndu þá daga). Engin afgerandi niðurstaða sást því varðandi daga. Nokkrir nefndu að gott væri að hafa málstofurnar á mismunandi vikudögum, aðrir bentu á að það þyrfti að breyta stundatöflunni og setja inn nothæft fundagat. Í því sambandi má nefna að tveir nefndu núverandi fundartíma töflunnar, mánudaga frá 8.10-8.45 sem hentugan tíma fyrir málstofur. Einnig svöruðu tveir þátttakendur að þeir hefðu ekki áhuga á að taka þátt.

Fjöldmörg spennandi umræðuefni nefnd

Í síðari hluta könnunarinnar voru nokkrar opnar spurningar, eins og fyrr var nefnt. Sú fyrsta þeirra var hvað viðkomandi þætti brýnt að ræða á MH-málstofu. Við úrvinnslu voru öll svör sett saman í skjal, þau síðan flokkuð eftir efnisatriðum og punktarnir loks taldir (sjá tölur í

svigum hér á eftir). Þannig var reynt að fá heildarmynd um hvaða efni væru flestum hugleikin.

Efni tengd kennslu og kennsluaðferðum mátti oftast sjá í svörum (21). Í öðru lagi var kallað eftir umræðu um skólaþróun og innra starf skólans (18). Þriðja mest áberandi atriðið var starfsandi, samskipti og boðleiðir innan skólans (13). Nýja námskráin var í fjórða sæti (11) og umræða tengd stundatöflu og stoðtímum fylgdi þar fast á eftir (10).

Athyglisvert er að þessi efni hafa öll verið á dagskrá MH-málstofa áður, og augljóst að umræðu um þau er hvergi nærri lokið, eins og við var að búast. Til viðbótar við þessi efni voru nefnd atriði eins og agamál, ástundun og mætingar nemenda, eftirfylgni þeirra hugmynda sem fram koma á málstofum, staða kennarans, notkun tækni, kennsla í ljósi sparnaðar, umsjónarkerfið, að deila reynslu úr námi og heimsóknum, umhverfi og umgengni, að fá utanaðkomandi gesti og staða öldungadeildar. Hér er um auðugan garð að gresja sem mögulega verður hægt að nýta sem hugmyndabanka fyrir komandi málstofur.

Aðalkostur málstofanna er vettvangur fyrir samstarf

Þegar svör við spurningu um helstu kosti MH-málstofa voru tekin saman og flokkuð kom fram afgerandi afstaða svarenda. Alls nefndu 45 í svari sínu að málstofurnar væru hentugur vettvangur fyrir samstarf og aukna tengingu milli deilda skólans. Umræðan væri afslöppuð og gagnleg fyrir viðstadda.

Mörgum var samanburður við kennarafundi einnig hugleikinn (16). Þar kom fram að málstofurnar væru heppilegri fyrir umræðu af þessu tagi, fólk gæti talað óþvingað og hægt væri að gefa sér tíma til vangaveltna. Nokkrir svarendur nefndu að á málstofum þyrði fólk frekar að tjá sig en á öðrum vettvangi (7), að þar væru mál reifuð sem stjórnendur gætu síðar unnið samkvæmt (3) og rætt væri um afmörkuð efni í hvert sinn (2).

Aðalgalli málstofanna er tímasetningin og eftirfylgnin

Flestir nefndu tímasetningar málstofanna sem þeirra helsta galla (19) og er það í samræmi við lokuðu spurninguna um það atriði framar í könnuninni. Þar sást einnig að skiptar skoðanir eru um hvenær best sé að halda þær, og með núverandi töflu er enginn góður sameiginlegur tími fyrir alla til fundahalda.

Annar megingalli að mati svarenda er eftirfylgnin – skortur á að tryggja að þær hugmyndir og aðgerðir sem ræddar eru á málstofum séu framkvæmdar og málum komið í betra horf en nú er (13). Þar voru niðurstöður frá Vor-MH-málstofunni frá síðustu önn fólki hugleiknar. Þrettán þátttakendur svöruðu ekki þessari spurningu og 11 töldu enga galla vera á málstofunum. Nokkrir nefndu að þátttaka kynja og deilda mætti vera jafnari (6) og að stundum færi umræðan út um þúfur eða væri einokud of lengi af einum þátttakanda (5).

Aðrir punktar í lok könnunar

Í lok könnunarinnar máttu þátttakendur koma öðrum punktum á framfæri. Nokkrir nýttu tækifærið til að þakka höfundu þessarar samantektar fyrir umsjón málstofanna (18). Ellefu lýstu yfir almennum stuðningi við málstofurnar og óskuðu þess að þær héldu áfram. Einnig var aftur minnst á mikilvægi eftirfyllninnar (4) og tæpt á fyrri atriðum eins og tímasetningum, fjölbreytni í umræðuefnum og samanburði við kennarafundi.

Túlkun og umræða

Ljóst er af niðurstöðum könnunarinnar að meirihluti starfsmanna MH telur að halda eigi áfram dagskrá MH-málstofa. Þær teljast mjög mikilvægar fyrir innra starf skólans og almennur áhugi er fyrir að taka þátt í þeim. Á móti kemur að tímasetning þeirra hentar alls ekki öllum og aftrar langflestum að einhverju marki í að taka virkan þátt í starfinu. Til að ná þeim sess sem óskandi væri þyrfti að endurskoða stundatöfluna og til dæmis hafa ákveðinn tíma í hverri viku fyrir hvers kyns fundi, jafnt kennara- og deildarfundi, auk málstofa.

Fjöl margar góðar hugmyndir eru varðandi umræðuefni, og þau eru af þeim toga að þau verða seint eða aldrei rædd til hlítar. Stór hluti svarenda setur kennslu og kennsluáðferðir á oddinn hvað umræðuefnin varðar. Það er ánægjulegt í ljósi þess að upphaflegi tilgangur málstofanna var einmitt að gefa starfsfólki færi á að hittast og bera saman bækur sínar af vettvangi – segja frá reynslu, tilraunum og hugmyndum í næði þannig að viðstaddir gætu síðan prófað slíkt hið sama.

Á þeim fimm árum sem málstofurnar hafa verið haldnar hafa þær orðið sífellt skólapolítískari og umræðuefnin orðið stærri. Það hefur breytt hlutverki þeirra og gert það að verkum að aukin krafa hefur komið á viðbrögð stjórnenda og aðgerðir í framhaldi af umræðu á málstofu. Mörgum var þetta atriði hugleikið í könnuninni og kölluðu eftir skýrari eftirfylgni þeirra

atriða sem rædd væru hverju sinni. Spurningin er hver á að sinna þeirri eftirfylgni og með hvaða hætti.

Staða málstofanna verði skilgreind frekar

Höfundur þessarar samantektar telur fulla þörf á að íhuga og skilgreina stöðu málstofanna innan MH. Ljóst er að þær hafa engan formlegan sess eða ákvarðanavald, enda ekki til þeirra stofnað í þeim tilgangi. Hins vegar hafa þær augljóslega mætt uppsafnaðri þörf starfsfólks fyrir umræðu um ýmis mikilvæg mál er varða til dæmis stjórnun skólans, sameiginlegar áherslur í starfi hans og framtíðarsýn. Þessari þörf þarf að sinna með formlegri hætti en nú er og sömuleiðis taka til greina þau atriði sem þegar hafa verið nefnd um leiðir til úrbóta. Að mati höfundar eiga málstofurnar öðru fremur að snúast um störf okkar og leiðir til að gera okkur að enn betri fagfólki í starfi. Það pólitíska hlutverk sem málstofurnar hafa tekið á sig undanfarin misseri hefur eðlilega kynt undir kröfunni um skýrari eftirfylgni. Finna þarf skólapolítískri umræðu verðugan sess í starfi okkar og hlúa um leið að málstofunum sem grasrótavettvangi skoðanaskipta og samstarfsvettvangi um gildi og aðferðir í starfi.

Heilsueflandi framhaldsskóli



Skólinn ákvað að hefja þátttöku í verkefninu Heilsueflandi framhaldsskóli haustið 2011. Til undirbúnings þess verkefnis var Héðinn Svarfdal Björnsson frá Landlæknisembættinu fenginn í heimsókn á vinnufundi kennara um vorið. Meginmarkmið heimsóknar Héðins var að leyfa starfsmönnum MH að taka þátt í mótun verkefnisins og ræða nokkur vel valin atriði í vinnuhópum. Vitnaði hann í gamla grein úr Morgunblaðinu til að sýna hvernig margt af því sem reynt er hafa í heiðri nú til dags hefur sannarlega komið fram áður. Lagði hann áherslu á það stökk sem verður í lífi unglingsins frá grunnskóla til framhaldsskóla. Einnig hafi hækkun sjálfræðisaldurs gert okkur kleift að hafa aukin áhrif á þennan hóp. Margt konar jákvæð áhrif megi sjá, t.d. tengd námsárangri, brottfalli, lífsstíl o.m.fl. Mikil félagsmótun á sér einnig stað á þessum árum. Hegðunin hefur um 40% áhrif á heilsu okkar og skiptir því miklu máli að skoða hana og hafa áhrif á hana. Ekki sé einfalt að koma skilaboðum og upplýsingum til skila, flókið ferli hvernig hver og einn tileinkar sér upplýsingarnar. Heildræn er nálgun höfð í fyrirrúmi nú til dags og hún er talin virka best. Fræðsla líkt og stunduð var áður hafði ekki

jafn mikil áhrif, t.d. gagnvart áfengi og tóbaki. Sum verkefni eru jafnvel skaðleg og þarf að varast.

Verkefninu er skipt í fjóra flokka; næringu, hreyfingu, geðrækt, lífsstíl. Verkefnið hér á landi er byggt á reynslu erlendra þjóða og hefur vakið athygli erlendis. Handbækur teknar saman um leiðir og aðferðir, einnig t.d. skilti með göngu- og hjólaleiðum ásamt vega- og tímalengd. Mjög góð reynsla í mótuneyti í Flensborg, mikil aukning í veltu, en á móti kemur að hollari vara er dýrari. Héðinn taldi þátttöku foreldra lykilatriði í þessu, þar sem foreldrar kaupa matarmiða handa nemendum í skólanum.

Farið var af stað með átaksverkefnið næringu í MH skólaárið 2011 – 2012. Skipuð var verkefnisstjórn næringarverkefnisins sem í voru fulltrúar kennara og starfsmanna, stjórnenda og nemenda. Hjúkrunarfræðingur skólans og forvarnarfulltrúi Áshildur Arnarsdóttir var verkefnisstjóri en aðrir í hópnum voru: Dagný S. Jónsdóttir bókasafnsfræðingur, Þórunn Halla Guðmundsdóttir hússtjórnarkennari, Guðrún H. Tuliníus spænskukennari, Sigurkarl Stefánsson líffræðikennari, Þórhildur Kristinsdóttir nemi, Ragna Sigurðardóttir nemi, Emil Svavarsson nemi, Lárus H. Bjarnason rektor, Sigurborg Matthíasdóttir konrektor og Pálmi Magnússon áfangastjóri. Tekið var á flestum þáttum er sneru að næringu nemenda í skólanum og hafður var uppi áróður varðandi heilsusamlega næringu. Undanfarin ár hafa nemendur átt kost á heitum hafragraut fjóra daga vikunnar (mánudegi er sleppt þ.s. þau byrja aðeins seinna þann dag) og þau nýta sér þennan möguleika æ meir. Einnig eru forráðamenn nýnema betur upplýstir um grautinn (77% í haust en 71% í fyrra). Það hjálpar örugglega til við að hvetja nemendur til þess að nýta þetta kostaboð. Settur var upp sýningarskápur Mikið og gott samstarf var við Ellý Hauksdóttur sem stýrir matsölu nemenda og einnig við Ingvar Guðmundsson matráð kennara. Gert var mikið átak í að taka úr sölu sælgæti og gosdrykki og huga betur að hollustu fæðis sem í boði er. Einnig var gert átak í að fjölga dögum þar sem heitur matur er í boði fyrir nemendur. Ekki mæltust allar breytingar vel fyrir hjá öllum nemendum. Í þeirri glímu var ómetanlegt að hafa nemendur með í vinnuhópnum og jákvæða nemendastjórn.

Í lok verkefnisins fékk skólinn silfurviðurkenningu í þeim þætti sem snýr að næringu.

4. Samantekt og umbótaáætlun

Ágætlega hefur miðað í því að vinna stefnumálum skólans framgang.

- Vinnu við að setja skólanum námskrá í samræmi við framhaldsskólalögin frá 2008 miðar vel. Einnig hefur miðað vel í þróun nýrra áfanga og endurskoðun eldri áfanga með hliðsjón af nýjum áherslum. Ljóst er að áfram verður sú vinna fyrirferðarmest í umbótastarfi skólans enda um grundvallarbreytingar að ræða. Í heild má segja að þetta starf gangi vel sérstaklega í ljósi ytri aðstæðna og að lítið af sérmerktu fé hefur fengist frá stjórnvöldum til þess að sinna þessu starfi.
- Kominn er góður grunnur að nýjum námsbrautum og með auknu vali og minni sameiginlegum kjarna hafa nemendur meiri sveigjanleika í námsvali og eiga meiri möguleika á því að sníða sér nám eftir áhuga og framtíðaráætlunum.
- Móttaka nýnema hefur batnað og má merkja það af viðhorfum foreldra við upphaf náms unglínganna þeirra. Sú vinna heldur einnig áfram enda aukin áhersla á þátttöku foreldra í starfi framhaldsskólans.
- Skólanum gengur vel að höfða til duglegra nemenda hvaðanæfa af landinu. Þó gefa tölur til kynna að nemendum frá svæðum utan höfubrogarsvæðisins fari fækkandi. Við skoðun á fylgni grunnskólaeinkunna í íslensku og stærðfræði við einkunnir í fyrstu áföngum í sömu greinum kom í ljós að góð fylgni var í stærðfræði en minni í íslensku. Fylgni í íslensku var þó mismunandi eftir skólasvæðum, þar sem skólar nærri MH eru með sterkari fylgni en þeir sem eru lengra frá skólanum. Áhrif þessa sjást einkum í því að svo virðist sem nemendum með einkunn 8-10 á grunnskólaprófi í íslensku sé hættara við að falla í fyrsta áfanga í íslensku í MH ef þeir koma úr grunnskólum sem staðsettir eru lengra frá skólanum. Skoða þarf þetta áfram svo hægt sé að bregðast við ef satt reynist.
- Meirihluti starfsmanna MH er ánægður með málstofurnar og telur þær mjög mikilvægar fyrir innra starf skólans. Almennur áhugi er fyrir að taka þátt í þeim en það sem einna helst aftrar þátttöku eru vandræði með að finna góðan tíma fyrir fundi. Lausn við því er talin geta falist í að endurskoða stundatöflu þar sem gert væri ráð fyrir tíma í þetta starf. Aukinn þrýstingur hefur verið á stjórnendum að fylgja eftir umbótatillögum sem frá málstofunum koma. Mikilvægt er talið að finna skólapolítískri umræðu verðugan sess í starfi kennara og hlúa um leið að málstofunum

sem grasrótarvettvangi skoðanaskipta og samstarfsvettvangi um gildi og aðferðir í starfi.

- Jafnréttisáætlun skólans var samin af jafnréttisnefnd skólans og hana má finna á heimasíðu skólans. Áætlunin tekur bæði til nemenda og starfsmanna og er birt á heimasíðu skólans <http://www.mh.is/skolinn/um-skolann/jafnrettisstefna>. Lögð var fyrir viðhorfskönnun sem nýtt verður til þess að vinna áfram að jafnri stöðu kynjanna innan MH.
- Tekist hefur að halda nýtingarhlutfalli áfanga í kringum 95% á þessu ári.
- Tekist hefur að reka skólann innan fjárlaga og uppsafnaður rekstrarafgangur er ekki undir 2% í lok árs 2011.
- Lítið hefur miðast áfram við að gera skólann að grænfánaskóla en ýmis smærri verkefni hafa gengið vel. Lögð hefur verið áhersla á endurvinnslu pappírs og teknir hafa verið í notkun vistvænir plastpokar í ruslafötur. Einnig hefur notkun hreinsiefna verið minnkuð m.a. með því að nota minna af þeim og einnig með því að nota verulega þynntar lausnir þar sem þær eru nauðsynlegar.

Umbótaáætlun 2012

- ❖ Vinna áfram að umbótum á móttöku nýnema svo aðlögun þeirra að nýjum skóla gangi vel fyrir sig. Auka enn frekar samstarf og upplýsingagjöf til forráðamanna ólöggráða nemenda.
- ❖ Halda áfram að þróa nýjar námsbrautir svo hægt verði að innrita nýja nemendur haustið 2012 skv. nýrri námskrá.
- ❖ Vinna áfram að því að skólinn uppfylli skilyrði grænfánaverkefnis.
- ❖ Halda nýtingarhlutfalli í kringum 95% á hverri önn (átt er við hlutfall heildareininga til prófs/námsmats hjá nemendum á móti skráðum einingum).
- ❖ Kanna betur fylgni grunnskólaeinkunna í íslensku og stærðfræði og gengi nýnema í þessum fögum.
- ❖ Vinna að enduskoðun og samhæfingu námsbrautar í listdansi í samræmi við kjarnaskólahlutverk MH og áherslur nýrrar námskrár.
- ❖ Vinna að endurupptöku tónlistarbrautar sem falli að áherslum nýrrar námskrár.

5. Lokaorð

Öll starfsemi skólans miðar að því að gera góðan skóla enn betri. Starf að sjálfsmati í MH byggir á því að þeir sem eru á akrinum taki virkan þátt í að móta starfið og nauðsynlegar umbætur. Viðhorf kennara skólans til starfa að þróunarvinnu og sjálfsmati eru jákvæð og þeir eru virkir í faglegri umræðu og sjálfsskoðun. Þó aðeins lítill hluti þessarar sjálfsmatsskýrslu sé helgaður vinnu að nýrri námskrá hefur allur meginþungi faglegrar umræðu og sjálfsmats snúist um þau mál. Sjálfsmatsskýrslan endurspeglar aldrei nema hluta þess starfs sem fram fer í skólanum og tengist sjálfsskoðun, sjálfsmati eða tilraunum kennara og annarra starfsmanna til þess að bæta starf skólans. Hins vegar gefur hún mynd af starfsemi skólans og sífelldri viðleitni til þess að bæta skólastarfið. Öllum sem lagt hafa hönd á plóg er þakkað fyrir gott starf í þágu skólans.

Heimild um kynjamun í Pisa og samræmdum prófum 10. bekkjar má nálgast hér

http://www.namsmat.is/vefur/skyrslur/serstakar/skyrsla_kynjamun_low.pdf

Fylgiskjal 1: Spurningar könnunarinnar um málstofur MH og helstu tölfræðilegu niðurstöður í töflum.

Könnun um MH-málstofur, ágúst 2012 (var framkvæmd rafrænt í gegnum docs.google.com)

Ég er karl
 kona

Starf mitt tilheyrir kennslusviði skólans
 tilheyrir þjónustusviði skólans

Þau sem tilheyra kennslusviði merki við sína deild:

- Deild ensku og Norðurlandamála
- Deild félagsfræða og líkamsræktar
- Deild íslensku og sögu
- Deild raungreina
- Deild stærð- og tölvufræði
- Deild þriðju mála

Hefur þú setið MH-málstofu? Já Nei kýs að svara ekki

Á að halda MH-málstofum áfram? Já Nei kýs að svara ekki

Hversu mikilvægar telur þú MH-málstofur vera fyrir innra starf skólans?

- Alls ekki mikilvægar
- Ekki mikilvægar
- Hvorki né, tek ekki afstöðu
- Nokkuð mikilvægar
- Mjög mikilvægar

Hversu mikinn áhuga hefur þú á að taka þátt í MH-málstofum?

- Mjög lítinn áhuga
- Lítinn áhuga
- Hvorki né, tek ekki afstöðu
- Nokkuð mikinn áhuga
- Mikinn áhuga

Hvað hefur aftrað þér að sækja MH-málstofu?

- Kemst ekki á þeim tíma sem þær eru haldnar
- Treysti mér ekki í umræðu
- Umræðuefni höfða ekki til mín
- Tel tíma mínum illa varið
- Annað, hvað? _____

Hvaða tími hentar þér að sækja MH-málstofur haustið 2012?

(Merktu við alla tíma sem henta):

- mánudagar kl. 15.30-16.30
 þriðjudagar kl. 15.30-16.30
 miðvikudagar kl. 15.30-16.30
 fimmtudagar kl. 15.30-16.30
 föstudagar kl. 15.30-16.30
 Hef ekki áhuga á að taka þátt
 Annar tími, hver? _____

Hvað finnst þér brýnt að ræða á MH-málstofum? _____

Hvaða kosti sérðu við MH-málstofur? _____

Hvaða galla sérðu við MH-málstofur og hvernig má bæta úr þeim? _____

Annað sem þú vilt nefna að lokum? _____

Svör

Tafla 1 – dreifing milli kynja og sviða skólans:

Ég er	Ég starfa á		
	kennslusviði skólans	þjónustusviði skólans	Samtals
Karl	13	1	14
Kona	39	6	45
Samtals	52	7	59

Tafla 2 – dreifing svarenda innan kennsluviðs milli deilda:

Ég er	Deild ensku og Norðurl.-mála	Deild félagsfr. og líkamsr.	Deild íslensku og sögu	Deild raungreina	Deild stærð- og tölvufræði	Deild þriðju mála	Samtals
Karl		3	5	2	2	1	13
Kona	9	5	8	6	4	7	39
Samtals	9	8	13	8	6	8	52

Tafla 3 – fyrri þátttaka svarenda í MH-málstofu:

Ég er	Hefur þú setið MH-málstofu?		Samtals
	Já	Nei	
Karl	7	7	14
Kona	38	7	45
Samtals	45	14	59

Tafla 4 – afstaða svarenda til áframhaldandi MH-málstofa:

Á að halda MH-málstofum áfram að þínu mati?			
Ég er	Já	Kýs að svara ekki	Samtals
Karl	13	1	14
Kona	44	1	45
Samtals	57	2	59

Tafla 5 – afstaða svarenda til mikilvægis MH-málstofa fyrir innra starf skólans:

Hversu mikilvægar telur þú MH-málstofur vera fyrir innra starf skólans?				
Ég er	Hvorki né, tek ekki afstöðu	Mjög mikilvægar	Nokkuð mikilvægar	Samtals
Karl	1	7	6	14
Kona	3	28	14	45
Samtals	4	35	20	59

Tafla 6 – afstaða svarenda til áhuga á að taka þátt í MH-málstofu:

Hversu mikinn áhuga hefur þú á að taka þátt í MH-málstofum?					
Ég er	Hvorki né, tek ekki afstöðu	Mikinn áhuga	Mjög lítinn áhuga	Nokkuð mikinn áhuga	Samtals
Karl	2	3	1	8	14
Kona	2	22		21	45
Samtals	4	25	1	29	59