



Sjálfsmatsskýrsla

Menntaskólans við Hamrahlíð

2012



Efnisyfirlit

1. Inngangur	3
2. Lýsing á starfsemi skólans	4
2.1 Hlutverk	4
2.2 Umfang árið 2012	4
Nemendur	4
Starfsfólk.....	5
Húsnæði	5
Kennslustundir og áfangar	6
Fjármál	7
3. Sjálfsmat árið 2012	7
3.1 Greining tölfræðilegra gagna	7
Nýnemar dagskóla	7
Árangur nýnema í fyrstu áföngum í íslensku og stærðfræði	12
Grunnskólacinkunnir og frammistaða í MH	13
Brautir dagskóla	16
Mætingar í dagskóla	17
Fall á önn	18
Afföll og nýtingarhlutfall.....	18
Öldungadeild	19
3.2 Kannanir	20
Móttaka nýnema og samstarf við forráðamenn þeirra	20
3.3 Áhersluverkefni	25
Vinna að endurskoðun námskrár MH.....	25
Jafnréttismál.....	29
Heilsueflandi framhaldsskóli	32
4. Samantekt og umbótaáætlun	33
Umbótaáætlun 2013	34
5. Lokaorð	34
6. Myndaskrá:	35
7. Tölfluskrá:	35

1. Inngangur

Eins og undanfarin ár hefur endurskoðun námskrár vegna framhaldsskólalaga frá 2008 tekið mest af tíma starfsmanna sem ætlaður er í þróun og sjálfsmat. Fellur það vel að leið skólans að sjálfsmati sem kölluð er valdeflingarleið (empowerment evaluation). Í skólanum er rík hefð fyrir lýðræðislegum vinnubrögðum og að starfsmenn séu virkir þátttakendur í mótun skólastarfsins. Sú hefð og fagmennska kennara sem birtist í áhuga á þróunarstarfi, þrátt fyrir að litlum fjármunum sé úthlutað til þess eða vinnu að nýrri námskrá. Þó hefur styrkur frá mennta- og menningarmálaráðuneyti þetta árið orðið til þess að vinnu við gerð nýrrar námskrá þokar vel áfram.

Í skólasamningi 2010 – 2012 eru taldar upp helstu áherslur og markmið á samningstímanum en þau sem við leggjum áherslu á í þessari sjálfsmatsskýrslu eru:

- að setja skólanum námskrá í samræmi við framhaldsskólalögin frá 2008 og þau viðmið sem sett hafa verið fram af hálfu ráðuneytisins,
 - að gera stúdentspróf frá MH enn sveigjanlegra en nú er, svo sem með námsleiðum sem eru þvert á núverandi námsbrautir og auknu jafnræði milli námsgreina utan sameiginlegs kjarna,
 - að nýtingarhlutfall dagskóla verði a.m.k. 95% á hverri önn (átt er við hlutfall heildareininga til prófs/námsmats hjá nemendum á móti skráðum einingum),
 - að reka skólann innan fjárheimilda og að ekki verði gengið meira á uppsafnaðan rekstrarafgang en svo að í lok samningstímans (í ársbyrjun 2013) nemi hann a.m.k. 2% af fjárlögum.
-
- ✓ Vinna áfram að umbótum á móttöku nýnema svo aðlögun þeirra að nýjum skóla gangi vel fyrir sig. Auka enn frekar samstarf og upplýsingagjöf til forráðamanna ólögráða nemenda.
 - ✓ Vinna áfram að því að skólinn uppfylli skilyrði grænfanaverkefnis.
 - ✓ Kanna betur fylgni grunnskólaeinkunna í íslensku og stærðfræði og gengi nýnema í þessum fögum.
 - ✓ Vinna að endurskoðun og samhæfingu námsbrautar í listdansi í samræmi við kjarnaskólahlutverk MH og áherslur nýrrar námskrár.
 - ✓ Vinna að endurupptöku tónlistarbrautar sem falli að áherslum nýrrar námskrár.

2. Lýsing á starfsemi skólans

2.1 Hlutverk

Menntaskólinn við Hamrahlíð er framhaldsskóli í Reykjavík og starfar skv. *Lögum um framhaldsskóla nr. 92 frá 2008*. Í lögnum segir m.a.:

Hlutverk framhaldsskóla er að stuðla að alhliða þroska allra nemenda og virkri þátttöku þeirra í lýðræðisþjóðfélagi með því að bjóða hverjum nemanda nám við hæfi. Framhaldsskólar búa nemendur undir þátttöku í atvinnulífínu og frekara nám. Þeir skulu leitast við að efla færni nemenda í íslensku máli, bæði töluðu og rituðu, efla siðferðisvitund, ábyrgðarkennd, víðsýni, frumkvæði, sjálfstraust og umburðarlyndi nemenda, þjálfá þá í öguðum og sjálfstæðum vinnubrögðum, jafnrétti og gagnrýninni hugsun, kenna þeim að njóta menningarlegra verðmæta og hvetja til þekkingarleitar. Framhaldsskólar sinna miðlun þekkingar og þjálfun nemenda þannig að þeir öðlist færni til að gegna sérhæfðum störfum og hafi forsendur til að sækja sér frekari menntun.

Hlutverk skólans er samkvæmt samningi við menntamálaráðuneyti kennsla til stúdentsprófs á bóknámsbrautum óbundins áfangakerfis. Starfræktar eru eftirfarandi brautir við skólann skv. *Aðalnámskrá 1999*, félagsfræðabraut, málabraut, náttúrufræðabraut og listdansbraut til stúdentsprófs og samkvæmt sérstakri námskrá *International Baccalaureate Organisation*, IB-nám (þ.e. nám til samræmds alþjóðlegs stúdentsprófs). Frá og með hausti 2012 eru einnig starfræktar fjórar brautir skv. framhaldsskólalögum frá 2008 og aðalnámskrá leikskóla, grunnskóla og framhaldsskóla 2011. Þessar brautir eru félagsfræðabraut ný námskrá, málabraut ný námskrá, náttúrufræðibraut ný námskrá og opin braut ný námskrá. Upplýsingar um uppbyggingu þessara brauta má finna á vef skólans <http://www.mh.is/namid/namsbrautir>.

2.2 Umfang árið 2012

Nemendur

Nemendafjöldi í dagskóla í janúar 2012 var 1150 og af þeim voru 98 nýnemar. Í september var nemendafjöldi 1195 og af þeim 307 nýnemar. Alls voru því innritaðir nýnemar í dagskóla þetta ár 405. Í öldungadeild voru 236 nemendur á vorönn og 202 nemendur á haustönn. Auk þess voru 63 nemendur skráðir í norsku og sænsku á vorönn og 66 á haustönn. Skólinn er móðurskóli fyrir listdans og sér um utanumhald og skráningu á áföngum og einingum í listdansi fyrir alla framhaldsskóla. Árið 2012 voru skráðar einingar frá Listdansskóla Íslands frá 48 nemendum á vorönn og 50 á haustönn, frá Danslistarskóla JSB voru skráðar einingar hjá 43

nemendum að vori og 56 að hausti og frá Klassíska listdanskólanum voru skráðar einingar hjá 17 nemanda að vori og 17 að hausti. Nemendur á listdansbraut MH voru 42 á vorönn og 33 á haustönn. Útskrifaðir stúdentar voru alls 265, um vorið voru nýstúdentar 187, (174 úr dagskóla og 13 úr öldungadeild) og 78 stúdentar útskrifuðust um jól (70 úr dagskóla og 8 úr öldungadeild).

Starfsfólk

Við skólann starfa 80 – 90 kennarar á hvorri önn, 3 yfirstjórnendur, 1 fjármálastjóri, 8 deildarstjórar (sem jafnframt eru kennarar) þar af 6 fagdeildarstjórar, 1 öldungadeildarstjóri og 1 deildarstjóri IB náms, 3 námsráðgjafar þar af 1 sem einnig er kennslustjóri fatlaðra, 1 hjúkrunarfræðingur í hlutastarfi sem einnig gegnir hlutverki forvarnarfulltrúa (vegna fæðingarorlofs hjúkrunarfræðings á síðari hluta árs gegndi námsráðgjafi hlutverki forvarnarfulltrúa á þeim tíma), 2 bókasafnsfræðingar, 2 starfsmenn á skrifstofu, 2 kerfis- og tækjastjórar, 2 húsverðir og 10 – 12 ræstitæknar. Heildarfjöldi starfsmanna er um 120 að jafnaði.

Húsnæði

Húsnæði skólans er ríflega 10.000 fermetrar að stærð. Húsið skiptist í eldra hús sem er um 7000 fermetrar og nýrri byggingu (frá árinu 2007) sem er um 3000 fermetrar. Kennslustofur eru 38 þar með talið kennslueldhús og raungreinastofur. Auk þess



eru kór og leiklist kennd á Miklagarði, hátíðarsal skólans. Í nýrri byggingunni eru auk þess þrjár misstórir líkamsræktarsalir og þrektækjasalur. Stærstu framkvæmdir við skólann þetta árið voru málun og endurnýjun gólfduka á Miklagarði, hátíðarsal skólans, endurnýjun gólfduka á stofum 12-16 og málun, endurnýjun rafmagnslagna og gólfduka í Norðurkjallara, félagsaðstöðu nemenda.

Kennslustundir og áfangar

Töflur hér fyrir neðan sýna yfirlit yfir kennda áfanga, fjölda hópa og kennslustunda annars vegar í dagskóla og hins vegar í öldungadeild. Meðalfjöldi kennslustunda í dagskóla, samkvæmt kennsluskiptingu, var 1755 en 51,25 í öldungadeild. Tafla 1 og Tafla 2 sýna skiptingu milli deilda árið 2012. Árið 2011 er meðalfjöldi kennslustunda dagskóla á vor- og haustönn 1768 á viku en í öldungadeild 65,5 kennslustundir á viku. Breytingar eru ekki miklar milli ára í dagskóla, enn þá eru þó aðhaldsaðgerðir. Í öldungadeild fækkar nemendum og þar af leiðandi heldur tímum áfram að fækka.

Tafla 1. Yfirlit yfir fjölda kenndra áfanga, hópa og kennslustunda í dagskóla á viku 2012

Dagskóli	vor			haust			Meðaltal ársins		
	áfangar	hópar	tímar	áfangar	hópar	tímar	áfangar	hópar	tímar
Enska og Norðurlandamál.	29	46	259	30	47	252	29,5	47	255,5
Félagsfræðagreinar, líkamsrækt, kór og myndlist.	35	73	262	33	72	250	34	74	256
Íslenska og saga.	38	74,5	429	34	75	418	36	75	423,5
Raungreinar.	31	63,5	369	31	61	352	31	62	360,5
Stærðfræði, skák, töl og bridds.	21	33	184	27	35	194	24	34	189
Franska, spænska, þýska, ítalska.	22	40	232	23	42,5	255	22,5	41	243,5
Samtals	176	330	1735	178	332,5	1721	177	331	1728
Lífsleikni og CAS	4	4	8	5	13	46	4,5	11	27
Samtals	180	334	1743	183	345,5	1767	182	340	1755

Tafla 2. Yfirlit yfir fjölda kenndra áfanga, hópa og kennslustunda í öldungadeild á viku 2012

Öldungadeild	vor			haust			Meðaltal ársins		
	áfangar	hópar	tímar	áfangar	hópar	tímar	áfangar	hópar	tímar
Enska og Norðurlandamál.	3	2,5	7,5	3	2,5	7,5	3	2,5	7,5
Félagsfræðagreinar, líkamsrækt, kór og myndlist.	3	3	9	4	4	12	3,5	3,5	10,5
Íslenska og saga.	6	6	18	4,5	4,5	13,5	5,25	5,25	15,75
Raungreinar.	1	1	3	2	2	6	1,5	1,5	4,5
Stærðfræði, skák og bridds.	2	2	6	2	2	6	2,5	2,5	7,5
Franska, spænska, þýska, ítalska.	4	4	12	3	3	9	3,5	3,5	10,5
Samtals	19	18,5	55,5	18,5	18	54	18,75	18,25	54,75

Fjármál

Rekstrarniðurstaða ársins 2012 var neikvæð um 25.2 milljónir. MH á ennþá uppsafnaðan rekstrarafgang upp á 20.4 milljónir kr. 31.12.2012. Í áætlun fyrir árið 2013 er gert ráð fyrir rekstrarhalla upp á 16 milljónir og lækkar þá afgangur frá fyrri árum sem því nemur. Gangi þetta eftir er ljóst að grípa verður til aðgerða í fjármálum fyrir árið 2014 til að ná endum saman.

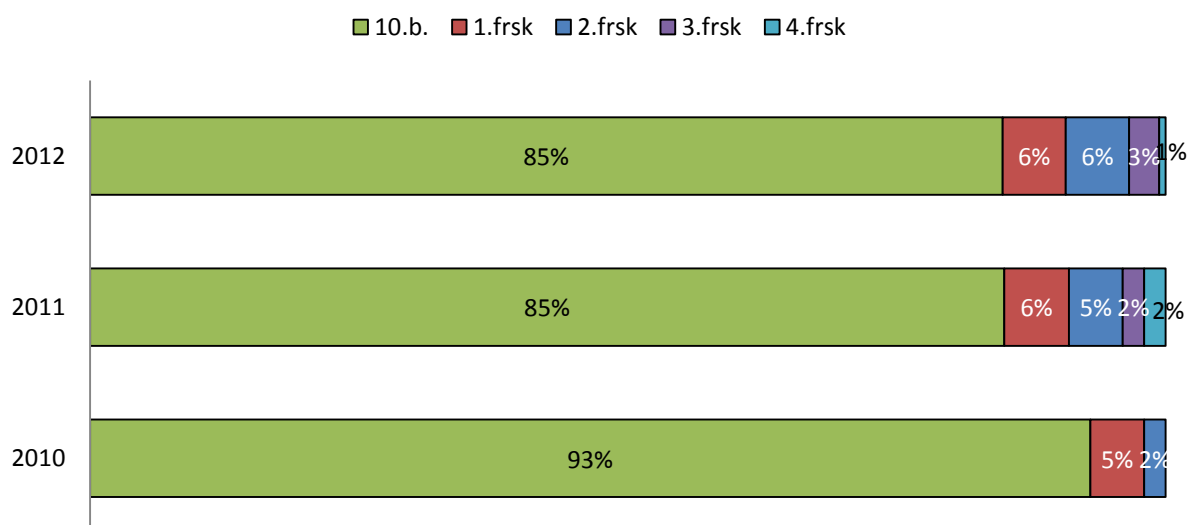
3. Sjálfsmat árið 2012

3.1 Greining tölfraðilegra gagna

Að venju voru framkvæmdar ýmsar gagnagreiningar á árinu. Niðurstöður gagnagreininga eru nýttar af skólastjórnendum við skipulag skólstarfs, umræðu á kennarafundum og/eða sendar deildum til umfjöllunar.

Nýnemar dagskóla

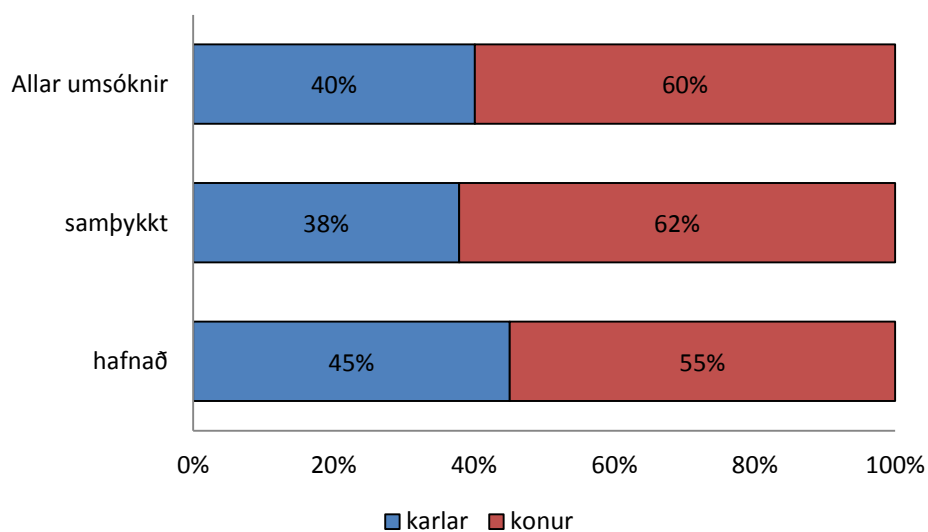
Árið 2012 var samtals 405 nýnemum boðin skólavist. Alls sóttu 146 nemendur um skólavist vorið 2012 og af þeim voru 99 teknir inn eða 68% umsækjenda. Að hausti sóttu 530 nemendur um skólavist og af þeim voru teknir inn 307 nemendur. Nemendur sem voru að koma beint úr grunnskóla og sóttu um MH sem fyrsta val voru 328. Af þeim fengu 258 eða 78% skólavist. Auk þess fengu 13 nemendur sem voru með MH sem annað val skólavist eða samtals 271 nemandi beint úr grunnskóla. Teknir voru inn 49 eldri nemendur (fæddir 1996 eða fyrr) eða 34% eldri nemenda sem sóttu um skólavist það haustið.



Mynd 1. Hlutfall innritaðra nemenda eftir námsári í framhaldsskóla haustin 2010 - 2012

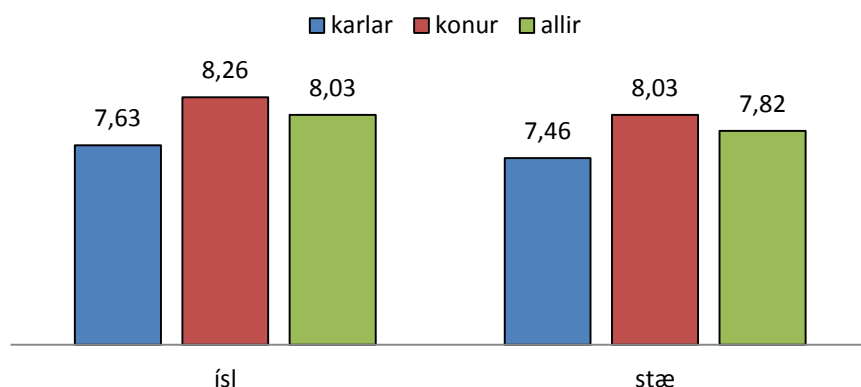
Mest áhersla var á nemendur sem voru að koma beint úr grunnskóla. Í ár og í fyrra er hlutfall grunnskólanema svipað og ívið lægra en 2010 (Mynd 1). Með því að fjölga örlítið þeim sem koma inn á seinni ár eru auknir möguleikar á því að nýta námshópa eldri nemenda betur.

Mikið hefur verið rætt um mismunandi áhuga stúlkna og drengja á bóklegu framhaldsskólanámi. Greinilegt er að fleiri stúlkur en drengir sækja um MH bæði að vori og hausti. Yfir árið eru 60% umsókna frá stúlkum en 62% þeirra sem fá skólavist eru stúlkur (Mynd 2).



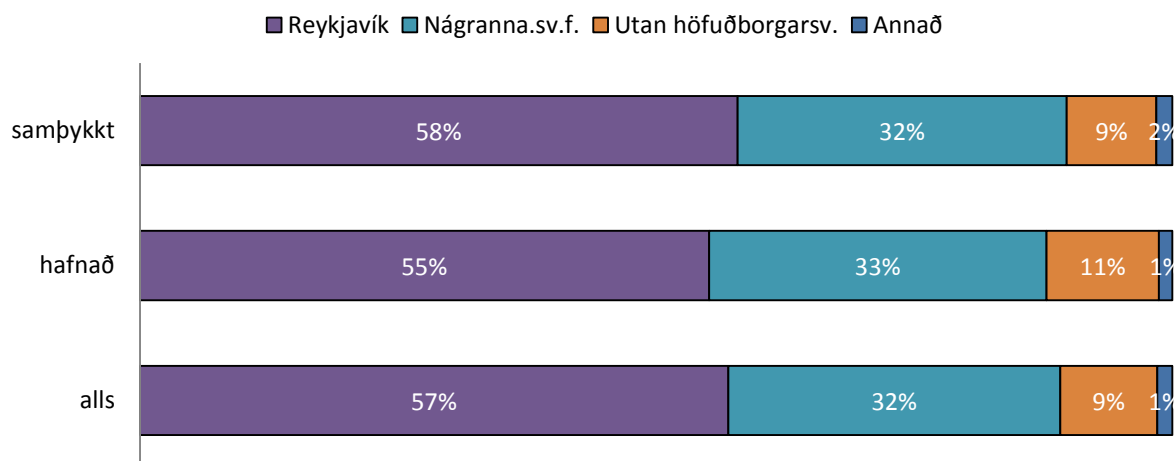
Mynd 2. Afgreiðsla umsókna eftir kyni árið 2012.

Þegar afgreiðsla umsókna er skoðuð nánar eftir kynjum kemur í ljós að 55% stúlkna fá umsókn sína samþykkt en 45% drengja (Mynd 3) sem er sama hlutfall og árið 2011. Skýringin liggur í mismunandi árangri nemenda í grunnskóla en á myndinni sést að meðal umsækjenda í MH eru stúlkur að meðaltali með hærri einkunn í íslensku og stærðfræði en strákar við lok grunnskóla.



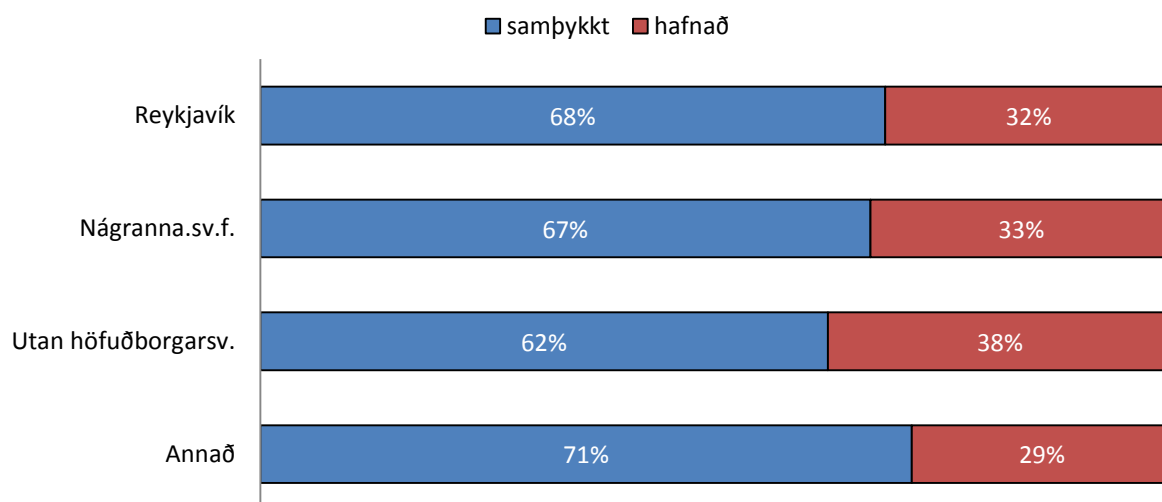
Mynd 3. Einkunnir umsækjenda úr grunnskóla í íslensku og stærðfræði 2012.

Flestar umsóknir grunnskólanemenda að hausti, sem hafa MH sem fyrsta val, koma úr Reykjavík eða nágrannabyggðum eða samtals 90% (Mynd 4). Af þeim koma 57% umsókna frá skólum í Reykjavík og er það svipað og haustið 2011.



Mynd 4. Lögheimili umsækjenda og innritaðra nýnema úr grunnskóla haustið 2012.

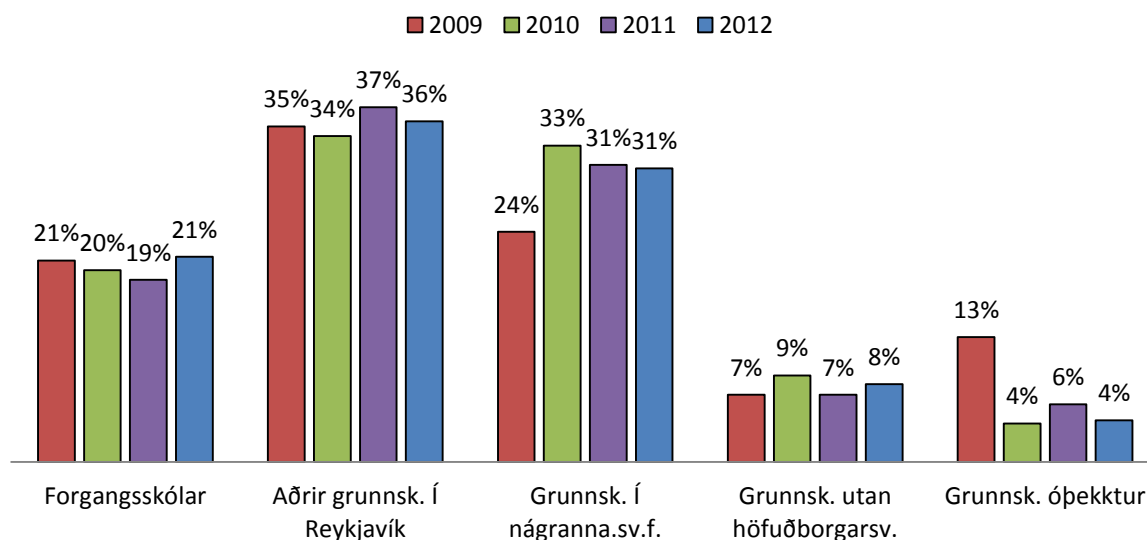
Rúmlega tveir þriðju umsókna frá nemendum í Reykjavík og nágrannasveitarfélögum eru samþykktar þetta haustið en aðeins lægra hlutfall umsókna utan af landi (Mynd 5). Einungis fáir einstaklingar eru á bak við umsóknir erlendis frá og verður því að taka tölum um þá nemendur með fyrirvara.



Mynd 5. Afdrif umsókna eftir lögheimili umsækjenda úr grunnskóla haustið 2012.

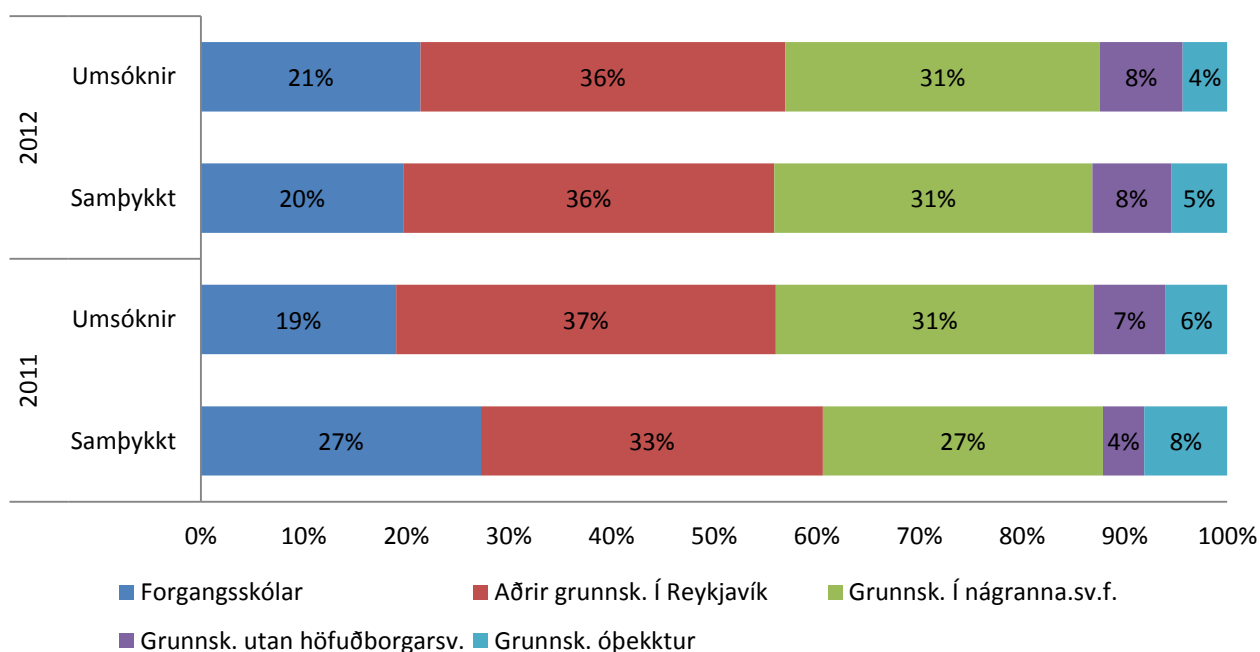
Þegar skoðað er úr hvaða grunnskólum nemendur sækja helst má sjá að haustið 2012 koma flestar umsóknir frá nemendum Hagaskóla eða 9% og er það svipað og árið á undan, frá Hlíðaskóla 8%, úr Austurbæjarskóla koma 4%, Álftamýrarskóla og Háteigsskóla 3%. Umsóknum frá nemendum Hlíðaskóla fjölgar um helming milli ára. Undanfarin tvö ár höfðu

nemendur ákveðinna forgangsskóla forgang í 40 – 45% sæta í ákveðnum skólum. Þetta fyrirkomulag var lagt niður fyrir haustið 2012 í kjölfar álits frá umboðsmanni Alþingis. Þegar skoðaðar eru tölur frá því fyrir og eftir upptöku reglna um forgangsskóla er erfitt að sjá greinileg áhrif á umsóknir nemenda frá mismunandi svæðum (Mynd 6).



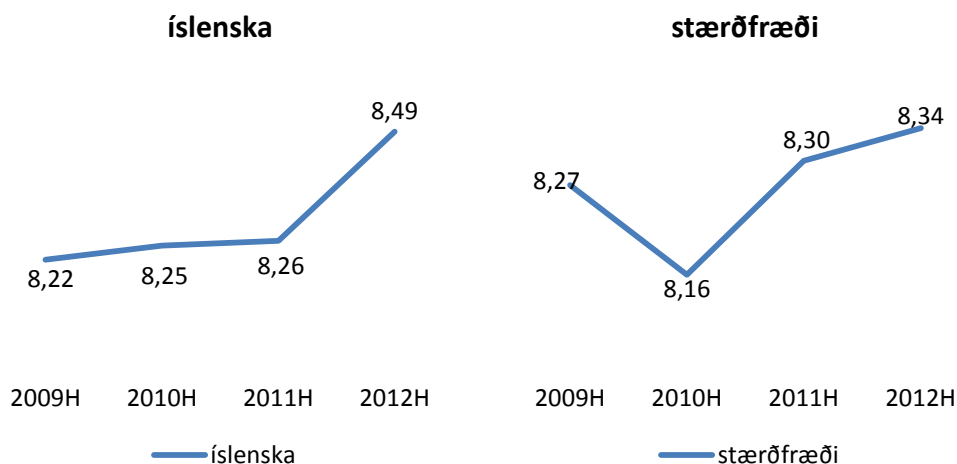
Mynd 6. Hlutfall umsókna eftir grunnskóla nýnema haustið 2009 til 2012.

Reglan um forgangsskóla hefur þó greinilega mikil áhrif á afdrif umsókna því hlutfallslega eru mun fleiri umsóknir samþykktar frá forgangsskólum en frá öðrum skólum árið 2011 en árið á eftir, 2012, þegar reglan um forgangsskóla hefur verið felld niður (Mynd 7).



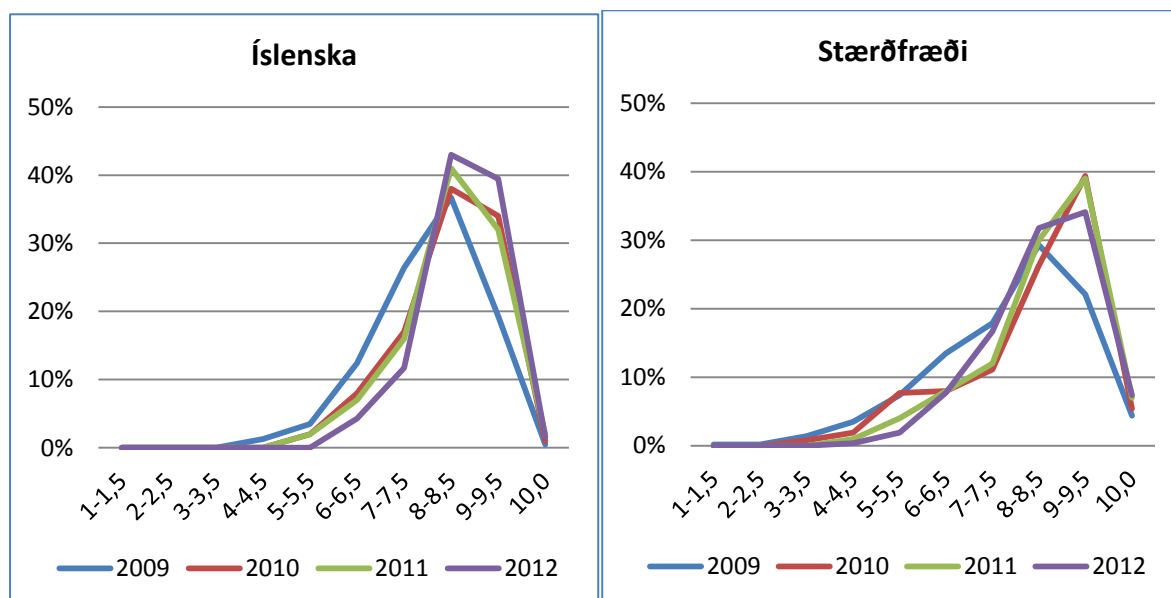
Mynd 7. Afgreiðsla umsókna eftir grunnskóla nýnema haustið 2011 og 2012.

Fjöldi umsókna nemenda alls staðar að af landinu með háa meðaleinkunn úr grunnskóla gefur til kynna að skólinn höfði mjög vel til duglegra nemenda og er það í góðu samræmi við stefnuskrá skólans. Meðaleinkunn nýnema beint úr grunnskóla haustið 2012 er 8,49 í íslensku og 8,34 í stærðfræði.



Mynd 8. Meðaleinkunn í íslensku og stærðfræði meðal nýnema haustin 2009 til 2012.

Þegar meðaleinkunnir nýnema úr grunnskóla að hausti eru skoðaðar síðastliðin fjögur ár virðist sem þær séu að þokast upp í íslensku og stærðfræði (Mynd 8). Dreifing einkunna er minni en undanfarin ár og fleiri með einkunnir frá 8 – 9,5. Í stærðfræði fækkar þeim sem eru með 9 og 9,5 en þeim sem eru með 8 - 8,5 og 10 í einkunn fjölgar (Mynd 9).

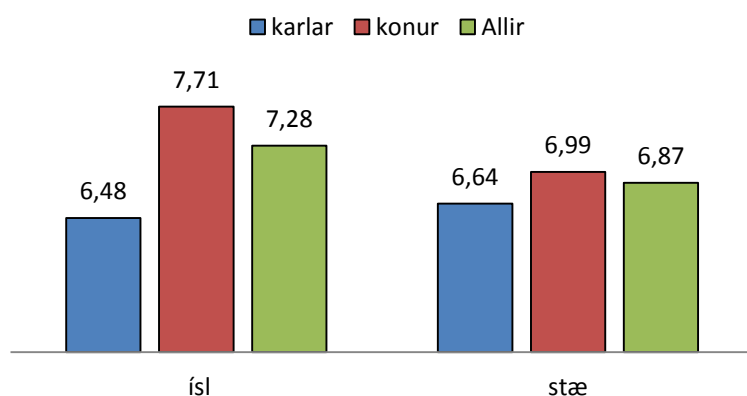


Mynd 9. Dreifing grunnskólaeinkunna í íslensku og stærðfræði meðal nýnema úr grunnskóla haustin 2009 til 2012.

Árangur nýnema í fyrstu áföngum í íslensku og stærðfræði

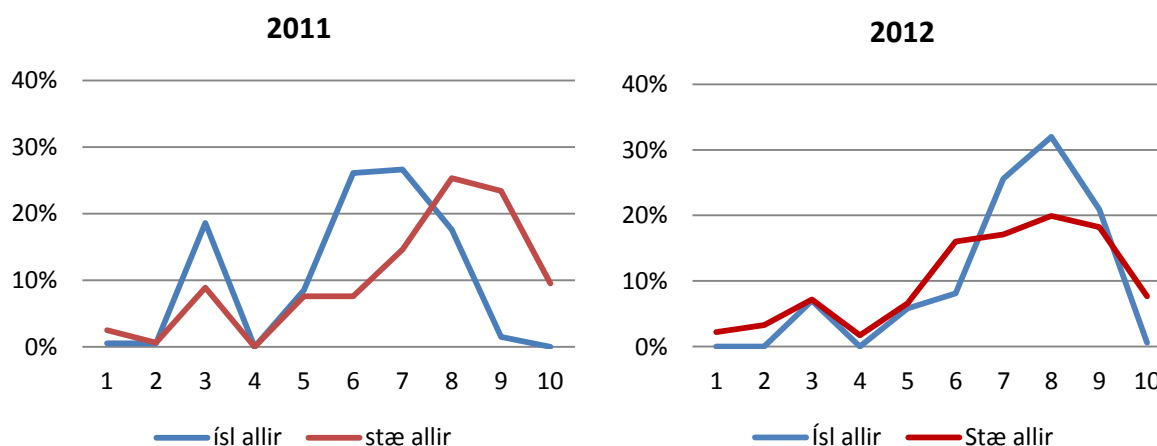
Meðaleinkunn allra nýnema í fyrsta áfanga í íslensku er 7,28 en 6,87 í stærðfræði (Mynd 10).

Minni munur virðist vera á meðaleinkunn karla og kvenna í stærðfræði en konur eru með rúmlega einum hærra meðaleinkunn í íslensku en karlar. Munur á meðaleinkunnum milli kynja í þessum fögum úr grunnskóla er við haldið og frekar að hann aukist í íslensku. Sama á við þegar skoðað er hvað gerist í fyrsta íslenskuáfanga MH.



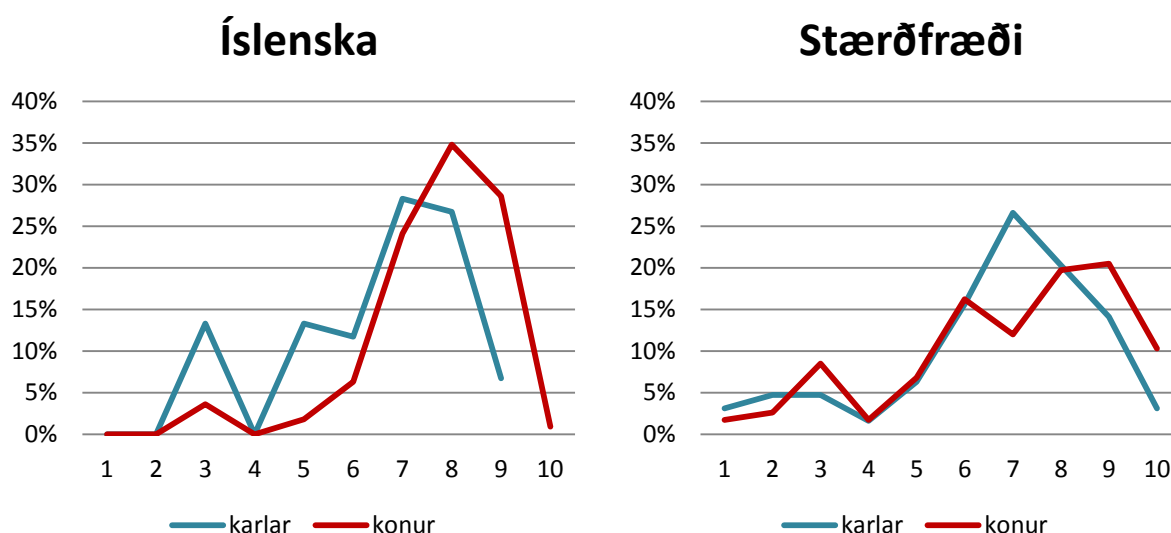
Mynd 10. Meðaleinkunn nýnema í fyrstu áföngum íslensku og stærðfræði haustið 2012

Um leið og meðalgrunnskólaeinkunn nýnema hefur hækkað hefur einkunn í fyrsta áfanga í MH hækkað sem gefur til kynna að betri árangur í grunnskóla skili sér áfram. Það ætti því að draga úr áhyggjum þeirra sem telja að einkunnaverðbólga eigi sér stað í einhverjum skólum. Haustið 2012 er árangur nýnema í íslensku betri og jafnari en árið 2011 og samræmi milli árangurs í íslensku og stærðfræði meira.



Mynd 11. Dreifing einkunna í fyrsta áfanga í íslensku og stærðfræði í MH haustin 2011 og 2012.

Þegar einkunnir í þessum greinum eru skoðaðar eftir kynjum er greinilegt að það eru fleiri karlar sem falla í íslensku og einnig færri karlar sem fá einkunnir 7, 8 og 9. Ekki virðist greinilegur munur á kynjum í stærðfræði hvað varðar fall en stúlkur standa sig ívið betur sem er í samræmi við grunnskólaeinkunnir (Mynd 12.).



Mynd 12. Dreifing einkunna í fyrsta áfanga í íslensku og stærðfræði í MH eftir kynjum haustið 2012

Grunnskólaeinkunnir og frammistaða í MH

Eins og sagði í skýrslu síðasta árs hefur umræðan snúist um hugsanlega einkunnaverðbólgu í grunnskólum utan gömlu hverfanna í Reykjavík sem á tímabili höfðu forgang um sæti í ákveðnum framhaldsskólum.

Könnun sem gerð var á síðasta ári á fylgni einkunna úr grunnskóla og fyrstu áföngum MH gaf til kynna að meiri fylgni væri milli hárra einkunna af ákveðnum svæðum frekar en öðrum (sjá sjálfsmatsskýrslu 2011).

Í ár var skoðað hvort þessi munur á fylgni væri enn til staðar og í ljós kemur að svo virðist vera. Eins og sést í töflu 3 hefur fylgni íslenskueinkunna í heildina aukist milli ára þ.e. líklegt er að árangur í grunnskóla segi fyrir um árangur í MH. Forspárgildi grunnskólaeinkunna í stærðfræði hefur hins vegar í heildina minnkað milli ára.

Tafla 3. Fylgni einkunna í fyrstu áföngum í íslensku og stærðfræði við grunnskólaeinkunnir í sömu greinum nýnema frá hausti 2011 og 2012.

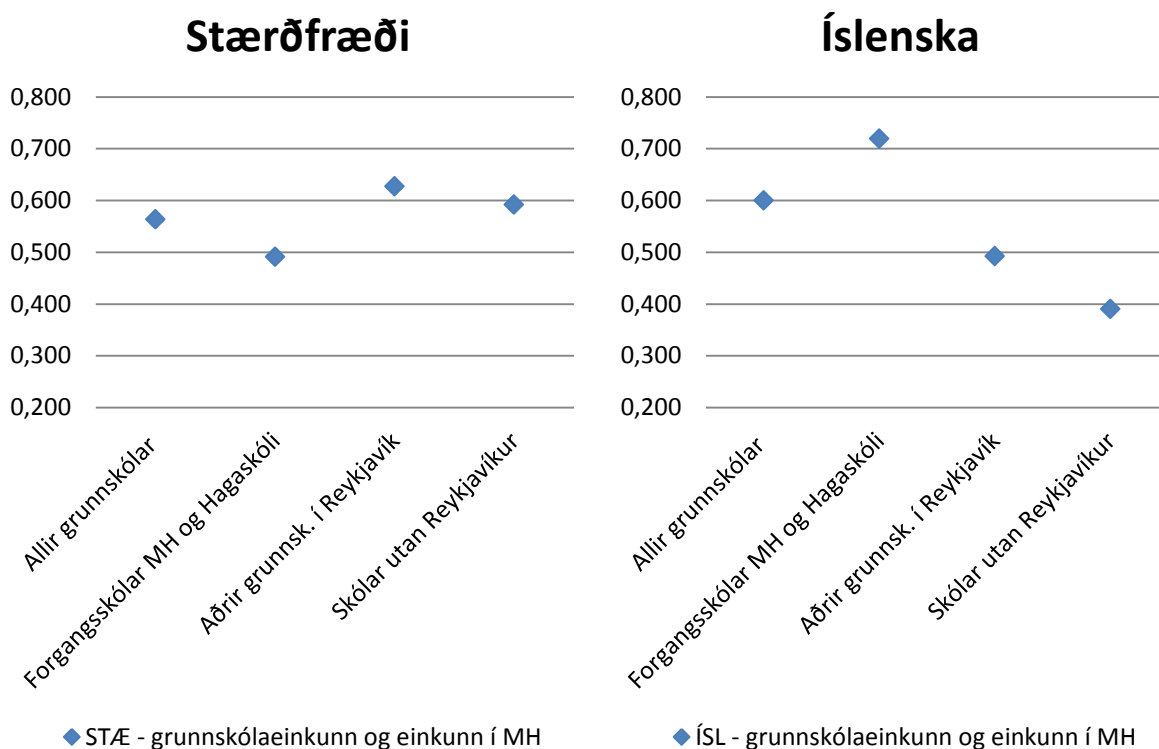
Fylgni(a)	Íslenska grunnskóla		
	2011	2012	2011 og 2012
ÍSL í MH	0,573(**)	,629(**)	,600(**)
marktækni	0,00	0,00	0,00
Fjöldi	199	169	368

** Correlation is significant at the 0.01 level (2-tailed).

Fylgni(a)	Stærðfræði grunnskóla		
	2011	2012	2011 og 2012
STÆ í MH	0,600(**)	,538(**)	,563(**)
marktækni	0,00	0,00	0,00
Fjöldi	157	177	334

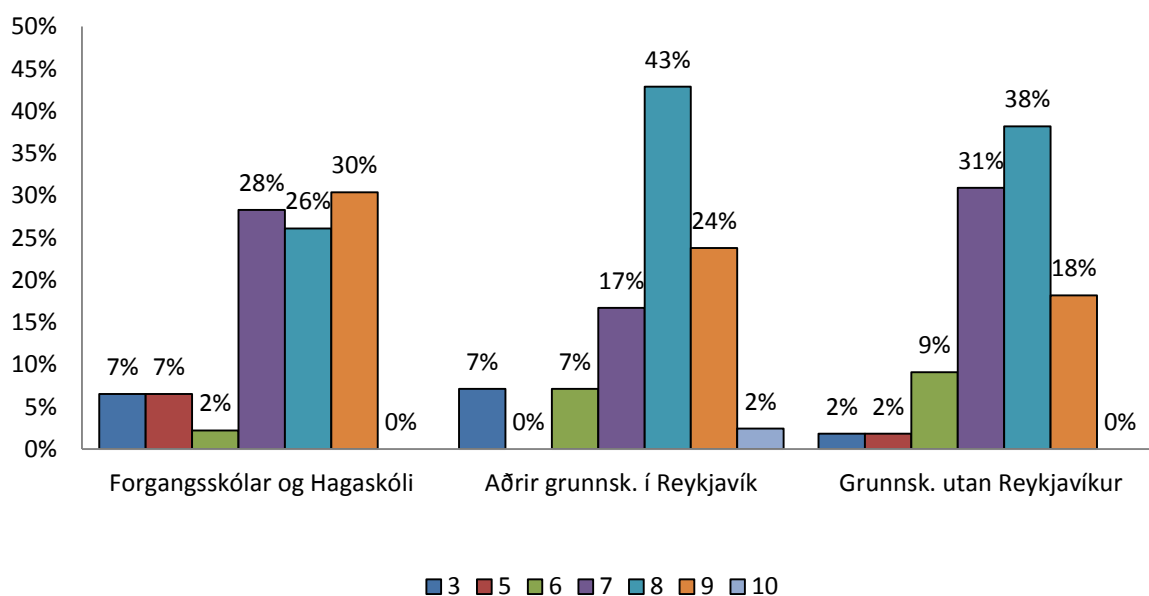
** Correlation is significant at the 0.01 level (2-tailed).

Þegar skoðaður er munur milli skóla og þeim skipt í þrennt eins og áður þar sem fyrsti flokkurinn eru svokallaðir forgangsskólar MH (nemendur úr þeim skólum höfðu forgang að ákveðnum fjölda plássu í MH haustið 2011). Þar sem Hagaskóli var áður í hópi hverfisskóla og þaðan hafa okkur borist flestar ábendingar um hugsanlega einkunnaverðbólgu var skólinn flokkaður með forgangsskólum MH. Næsti flokkur eru aðrir grunnskólar í Reykjavík og þriðji flokkurinn eru grunnskólar utan Reykjavíkur. Greinilegur munur er á fylgni eftir hópum. Í stærðfræði er fylgnin milli grunnskólaeinkunnar og einkunnar í MH svipuð milli skólahópa. Mest er fylgnin í stærðfræði hjá nemendum frá öðrum skólum í Reykjavík en forgangsskólunum en minnst í forgangsskólunum (Mynd 13).



Mynd 13. Fylgni einkunna í fyrstu áföngum í stærðfræði og íslensku við grunnskólaeinkunnir í sömu greinum 2011H og 2012H.

Í íslensku er greinilegur munur milli hópa og þar er fylgnin mest í forgangsskólahópnum með Hagaskóla (Mynd 13). Grunnskólaeinkunnir úr skólum á ákveðnum svæðum virðast hafa meira forspárgildi um árangur í fyrsta áfanga í íslensku en af öðrum svæðum. Haustið 2011 kom þessi munur mjög skýrt fram þegar sjá mátti að enginn nemandi forgangsskóla sem fengið hafði einkunn 8-10 á grunnskólaprófi í íslensku féll í fyrsta áfanga í íslensku í MH. Því var áhugavert að skoða hvort þetta væri eins haustið 2012. Dreifing einkunna innan hópanna er mjög svipuð og ekki hægt að sjá verulegan mun eftir svæðum (Mynd 14).



Mynd 14. Árangur nemenda með 8-10 í íslensku í grunnskóla í fyrsta áfanga í íslensku í MH 2012.

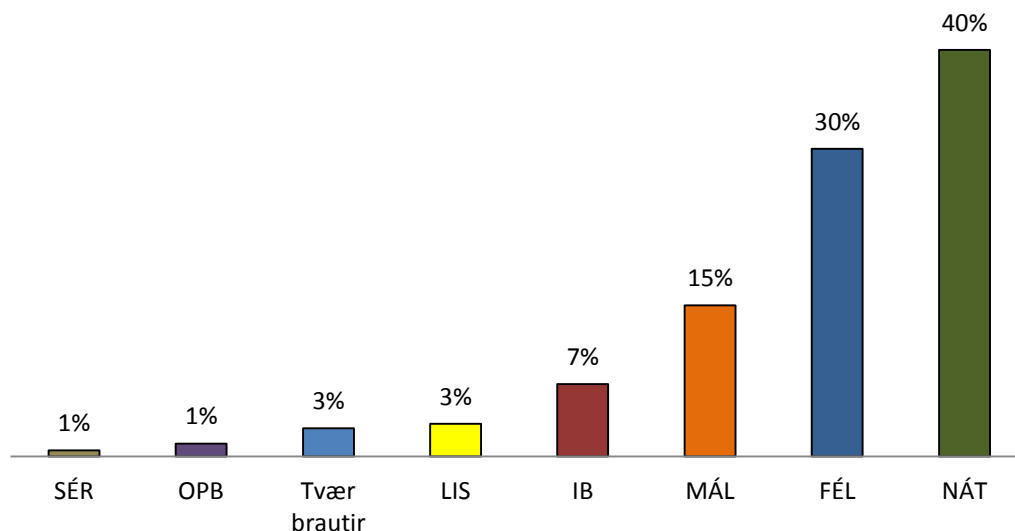
Þrátt fyrir að mest fylgni sé enn á milli grunnskólaeinkunnar í íslensku og einkunnar í fyrsta íslenskuáfanga hjá forgangsskólum falla 7% nemenda út þeim skólum sem fengu 8-10 í grunnskólaeinkunn (Mynd 14).

Nemendur með einkunn 8-10 úr grunnskóla úr öllum þremur skólahópum standa sig vel haustið 2012 sem gefur til kynna að ekki þurfi að hafa miklar áhyggjur af hugsanlegri einkunnaverðbólgu skóla utan gömlu forgangsskólanna.

Hins vegar er sjálfsagt að skoða þetta áfram og einnig að skoða hvort munur sé á undirbúningi þessara hópa og ef svo er í hverju hann er fólgin. Kennarar í íslensku hafa hafið þá rannsókn þó ekki séu komnar niðurstöður til þess að birta í þessari skýrslu.

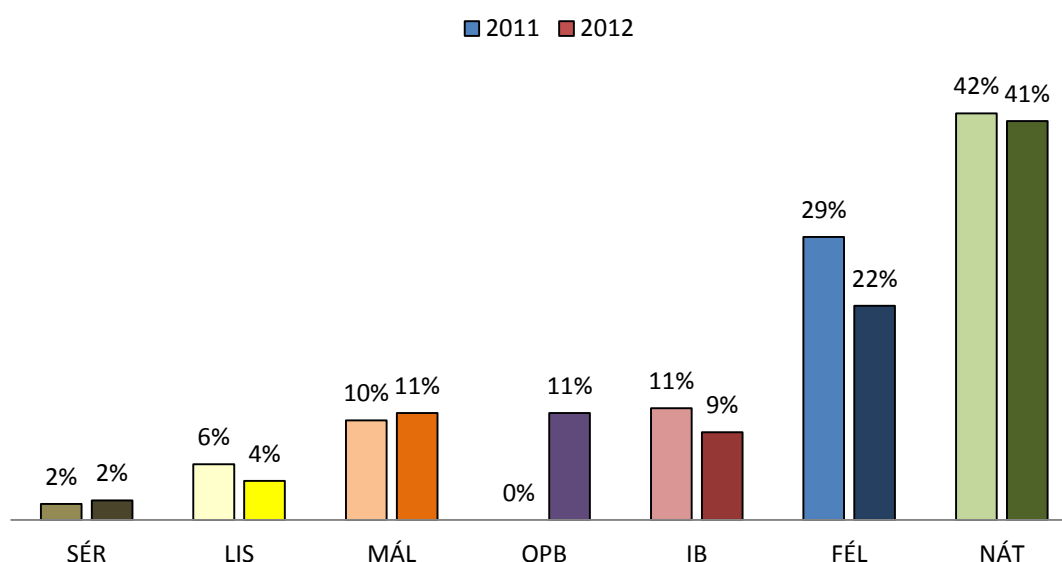
Brautir dagskóla

Haustið 2012 var í fyrsta skipti innritað á brautir samkvæmt nýrri námskrá. Mynd 15 sýnir dreifingu á brautir þar sem eldri og nýrri brautum á sama sviði er slegið saman.



Mynd 15. Dreifing allra dagskólanemenda á brautir haustið 2012.

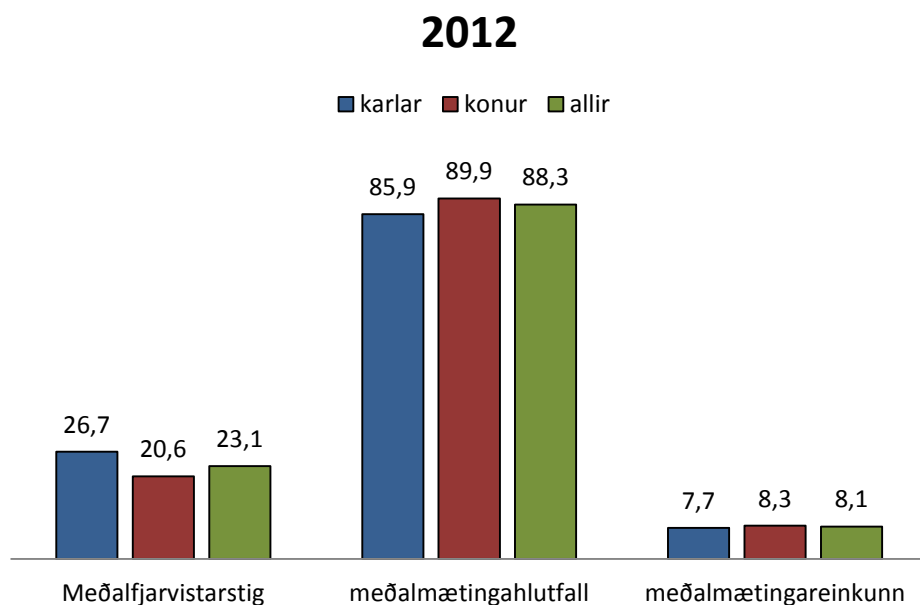
Nýjar brautir eru því settar með samsvarandi eldri brautum fyrir utan opnu brautina sem á sér ekki skýra samvörun í eldri brautum. Þegar við berum saman innritunarbrautir nýnema haustin 2011 og 2012 sést að svo virðist sem opna brautin taki helst til sín nemendur af félagsfræðabraut en málbrautinu heldur sínu hlutfalli (Mynd 16).



Mynd 16. Dreifing nýnema á brautir haustin 2011 og 2012

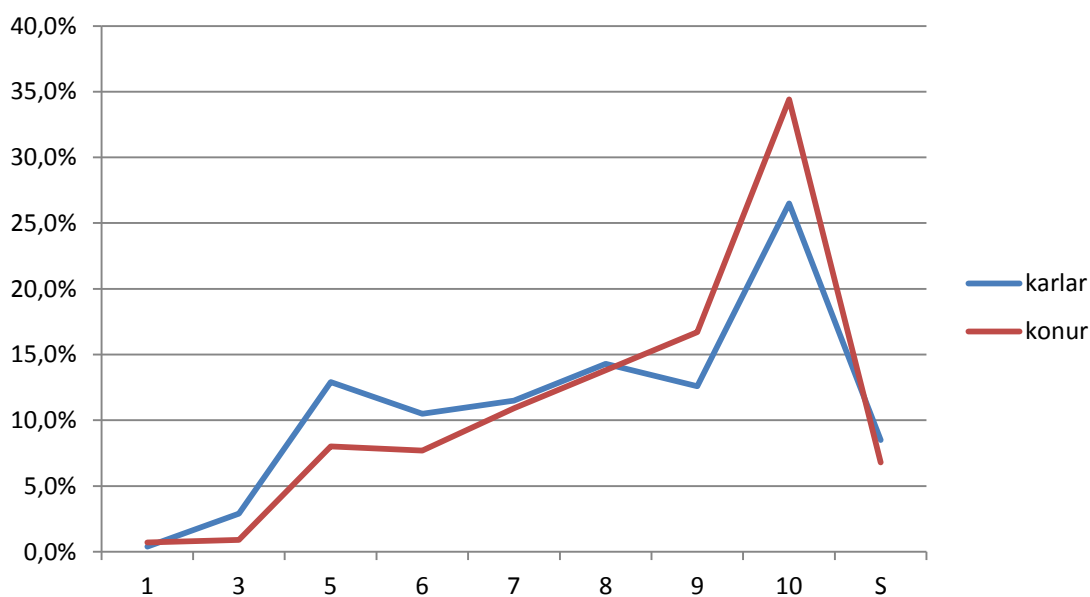
Mætingar í dagskóla

Tekist hefur að bæta mætingu hjá nemendum undanfarin ár. Fylgst hefur verið sérstaklega með breytingum á meðalmætingareinkunn og hefur hún farið frá því að vera rétt tæplega 7 árið 2003 í kringum 8 undanfarin ár (Mynd 17).



Mynd 17. Mætingar dagskólanema árið 2012.

Meðalmætingareinkunn er svipuð og síðastliðið ár en fjarvistarstigum hefur heldur fækkað. Drengir eru með heldur verri mætingu en stúlkur, þeir eru með fleiri fjarvistir og færri ná hárrí mætingareinkunn (Mynd 18). Þennan mismun þyrfti að skoða betur.



Mynd 18. Dreifing mætingareinkunna eftir kynjum.

Fall á önn

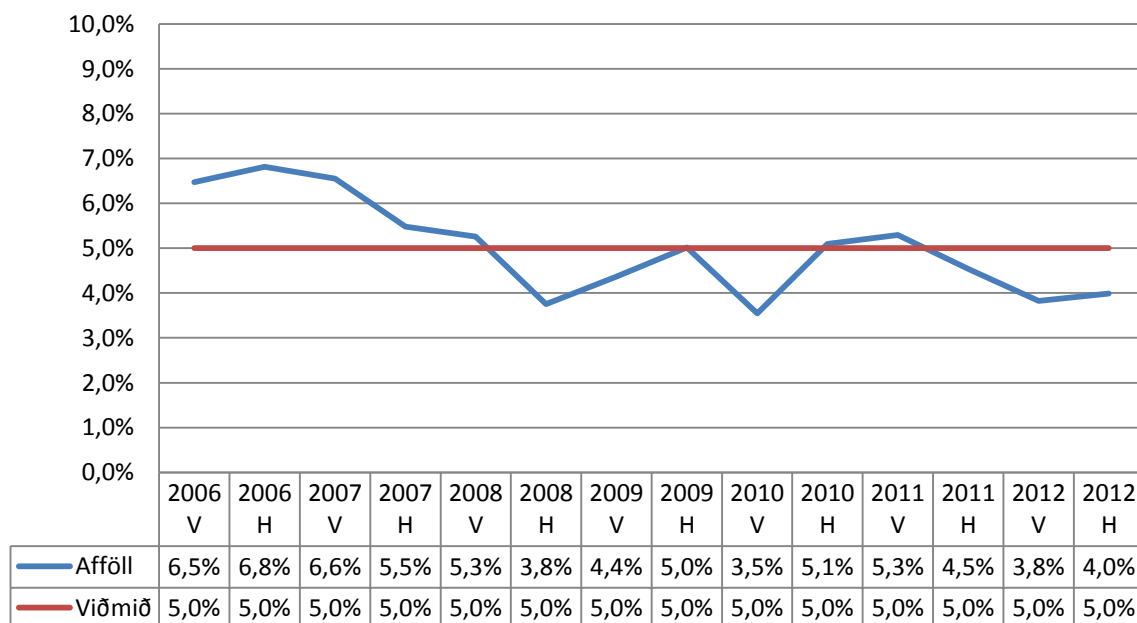
Með bættu eftirliti er sjaldgæfara að nemendur falli á mætingu og fái ekki að taka nein próf af þeim sökum. Þeim nemendum sem ekki uppfylla lánmarks mætingu í ákveðnum áföngum og geta ekki gert grein fyrir fjarvistum s.s. vegna veikinda eða annarra áfalla er gert að segja sig úr þeim áfanga. Tafla 4 sýnir fjölda og hlutfall nemenda sem fellur á önn árið 2012.

Tafla 4. Fall á önn 2012

Fall á önn		
2012 vor	76 nemendur	5,6%
2012 haust	53 nemendur	4,2%

Afföll og nýtingarhlutfall

Stefnt er að því að nýtingarhlutfall haldist í kringum 95% þ.e. að afföll úr áföngum fari ekki yfir 5% á hverri önn. Misjafnlega gengur að ná þessu takmarki þó ekki muni yfirleitt miklu.



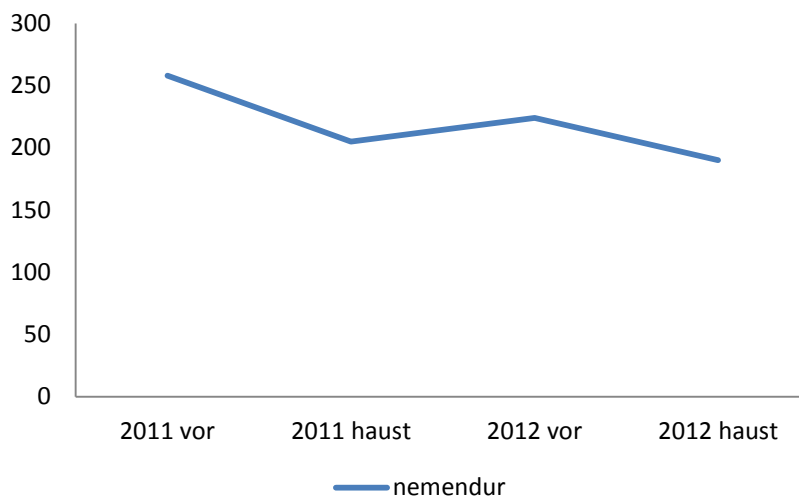
Mynd 19. Aföll í próf í dagskóla 2006 - 2012.

Árið 2012 eru aföll í próf að meðaltali 3,9% í dagskóla það er innan þess sem stefnt var að í skólasamningi. Áfram er unnið að því að fá sem flesta nemendur í próf í skráðum áföngum og stefnt er að því að afföll fari ekki yfir 5% þ.e. að nýting fari ekki undir 95% árið 2013.

Öldungadeild

Fækkun nemenda öldungadeildar fram til ársins 2008, sem rakin hefur verið í fyrri sjálfsmatsskýrslum skólans, hefur m.a. orðið til þess að endurskoða þurfti námsframboð deildarinnar og endurskipuleggja námsfyrirkomulagið.

Þrátt fyrir að tekin hafi verið upp lotuskipt kennsla en þá er hverri önn skipt í tvær lotur og eru nemendur þá í færri áföngum í einu en í styttri tíma, virðist sem ekki hafi tekist að sporna við fækkun nemenda öldungadeildar (Mynd 20).



Mynd 20. Fjöldi nemenda í öldungadeild 2011 - 2012.

Nemendum fækkar en þeir skila hlutfallslega fleiri einingum til prófs en áður eða um 70% í stað 50 – 60% áður. Engu að síður kallar fækkun nemenda á umræðu og endurskoðun á framboði skólans á námi í kvöldskóla.

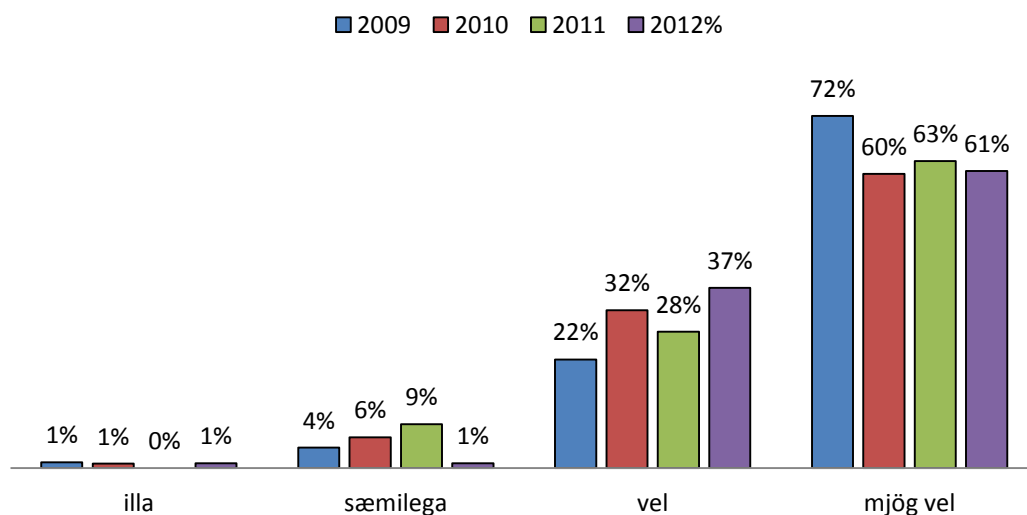
Um breytingar á stöðu öldungadeildarinnar hefur verið rætt á stjórnenda- og kennarafundum og í skólanefnd MH. Eins og sýnt hefur verið fram á í eldri sjálfsmatsskýrslum hafði aukið framboð fjarnáms mikil áhrif til fækkunar nemenda hefðbundinna kvöldskóla. Tilkoma frumgreinadeilda síðustu ár hefur einnig haft áhrif en nemendur í þeim deildum hafa getað sótt um námslán frá LÍN. MH rekur eina hreina bóknámskvöldskólann núorðið. Niðurstaða skólans hefur verið að halda áfram að þjónusta það fólk sem vill sækja tíma í öldungadeildinni. Mál öldungadeildarinnar verða þó áfram í endurskoðun.

3.2 Kannanir

Móttaka nýnema og samstarf við forráðamenn þeirra

Frá árinu 2009 hefur verið fylgst sérstaklega með viðhorfum og þátttöku foreldra nýnema við upphaf skólagöngu unglínganna þeirra. Í heildina má segja að ekki hafi orðið miklar breytingar milli ára. Hér verða helstu niðurstöður raktar og bornar saman við fyrri niðurstöður.

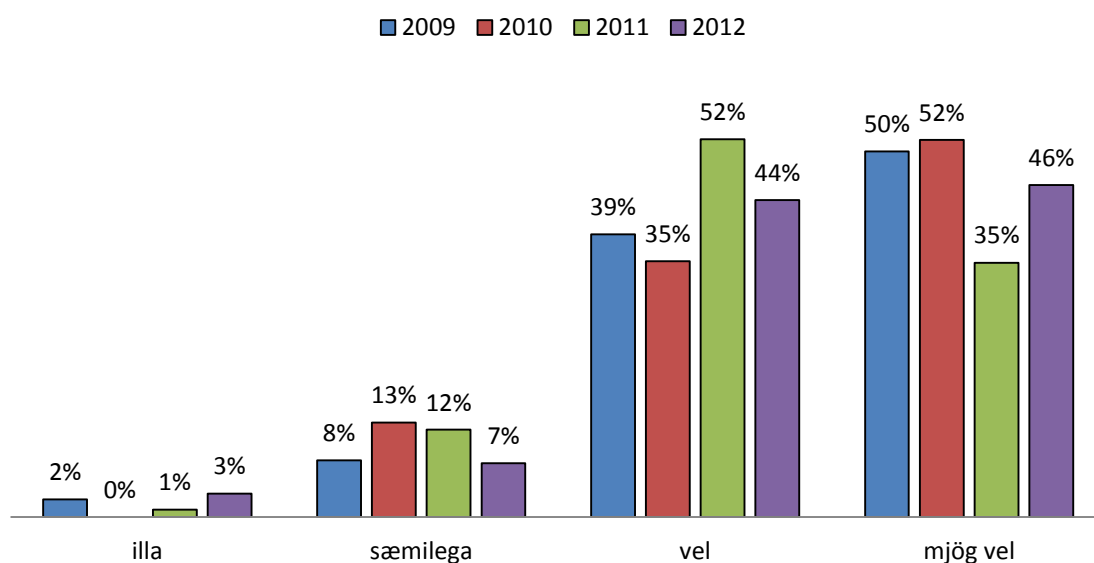
Aðspurðir telja flestir forráðamenn að nýnemanum þeirra hafið liðið vel eða mjög vel í skólanum fyrstu vikunnar eða 97% aðspurðra (Mynd 21).



Mynd 21. Hvernig telur þú að MH-ingnum þínum hafi liðið fyrstu vikunnar í MH?

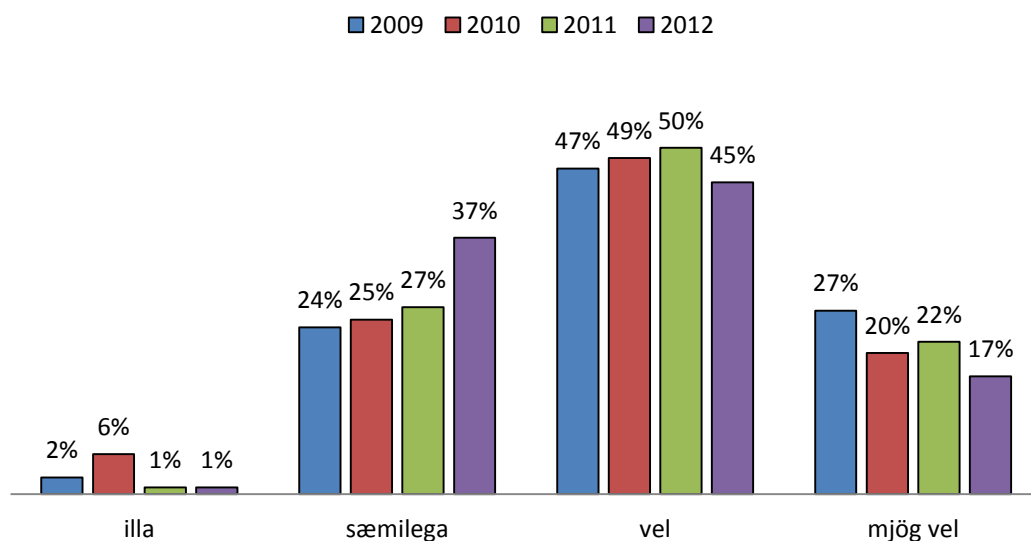
Þetta er nokkuð hærra hlutfall en síðastliðið ár. Aðeins lægra hlutfall foreldra telur að nemanum sínum hafi liðið mjög vel ef miðað er við tvö síðustu ár og er það eitthvað sem við verðum að bregðast við næsta vetur. Foreldrar eins nemandar telja að honum hafi liðið illa og annars að honum hafi liðið sæmilega. Erfitt hefur reynst að finna út hvaða nemendur þetta eru en alltaf er eitthvað um að kennarar sendi nemendur til námsráðgjafa ef þeir hafa grun um að líðan þeirra sé ekki eins og best verður á kosið. Ánægjuleg fækkun er meðal þeirra foreldra sem telja að unglíngi þeirra líði einungis sæmilega en þar er hlutfallið nokkru lægra en undanfarin ár.

Annað sem við höfum lagt áherslu á er að kynna betur stundatöflur nemenda fyrir forráðamönnum og auðvelda þeim að átta sig á hvernig lesið er úr henni.



Mynd 22. Hvernig hefur þér gengið að átta þig á stundatöflu MH-nemans þíns?

Eins og sést á mynd 22 virðist forráðamönnum þetta árið ganga í heildina svipað að átta sig á stundatöflu nemenda þ.e. 90% gegnur vel eða mjög vel að átta sig á stundatöflunni. Rúmum þriðjungi gengur einungis sæmilega eða illa að átta sig á fyrirkomulaginu í skólanum almennt (Mynd 23). Sem betur fer gengur fáum það illa en þetta er allt of hátt hlutfall og hér því enn óunnið heilmikið starf og sjálfsagt að stefna að umbótum á þessu sviði áfram.



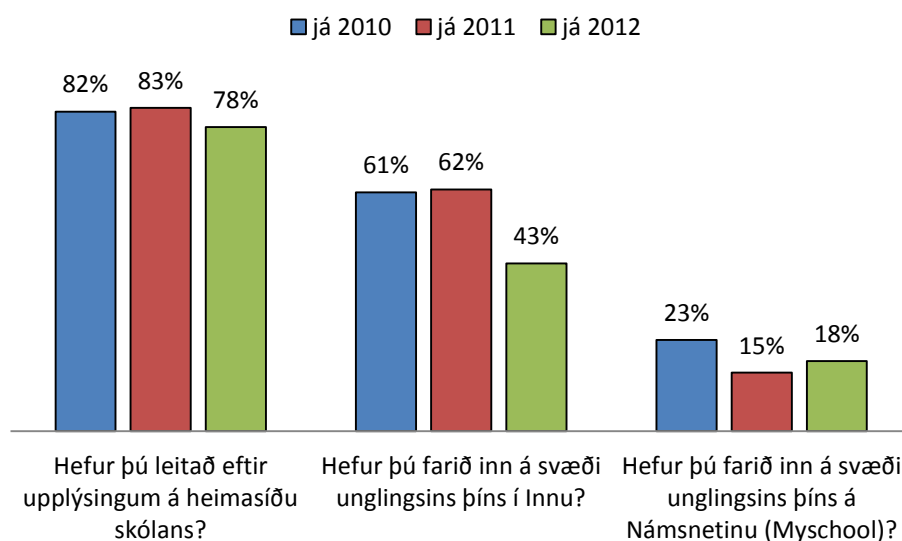
Mynd 23. Hvernig hefur þér gengið að átta þig á fyrirkomulaginu í MH?

Nú gengur langstærstum hluta nýnema vel eða mjög vel að finna sér samastað í skólanum (**Error! Reference source not found.**).

Mynd 24. Hvernig telur þú að MH-ingnum þínum hafi gengið að finna sér samastað í frímínútum?

Greinilegt er að áttak sem gert var til þess að fjölga borðum á Matgarði og Miðgarði, hefur skilað sér. Þó aldrei verði hægt að koma öllum nemendum fyrir í einu í frímínútum virðist þeim ganga vel að finna sér heimasvæði. Þetta er því mjög til hins betra.

Heimasíðan er vel nýtt af foreldrum en 83% hafa skoðað hana. Færri hafa litið inn á svæði unglingsins síns í Innu þ.s. meðal annars upplýsingar um mætingar nemenda eru aðgengilegar.

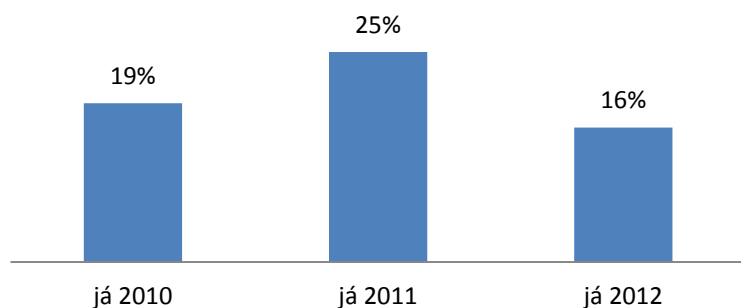


Mynd 25. Upplýsingaleit forráðamanna.

Við viljum gjarnan að forráðamenn fylgist vel með mætingum sinna nýnema frá byrjun skólagöngu og því er greinilegt að það þarf að hvetja þá til þess að fara fyrr inn í þessi kerfi. Áhugavert er að kanna hvort þetta hlutfall hækkar ekki þegar líður að lokum fyrstu annarinnar.

Tveir þriðju þeirra forráðamanna sem svara hafa farið inn á svæði unglingsins í Innu en lítill hluti eða einungis rétt 15% hefur farið inn í kennsluumsjónarkerfið *Námsnetið* en það er lægra hlutfall en árið áður þegar hlutfallið var 23% (Mynd 25).

Færri foreldrar leita til okkar í skólanum með einhver erindi þessar fyrstu vikur en síðastliðið haust (Mynd 26). Vonandi er það vegna þess að upplýsingagjöf til foreldra m.a. með netpósti hefur aukist og því færri tilefni til innhringinga. Við teljum að hér skipti miklu máli að áfangastjóri MH hefur lagt hart að Innustjórn að bæta póstkerfi Innu svo auðveldara væri að koma upplýsingum til nýnema og forráðamanna þeirra í upphafi annar. Aukin þjónusta og upplýsingar með tölvupósti og smáskilaboðum hefur mælst vel fyrir og eru foreldrar þakklátir fyrir að fá upplýsingar reglulega. Einnig lýsa foreldrar yfir mikilli ánægju með kynningarkvöld fyrir foreldra og forráðamenn nýnema og fréttabréf til foreldra og forráðamanna.

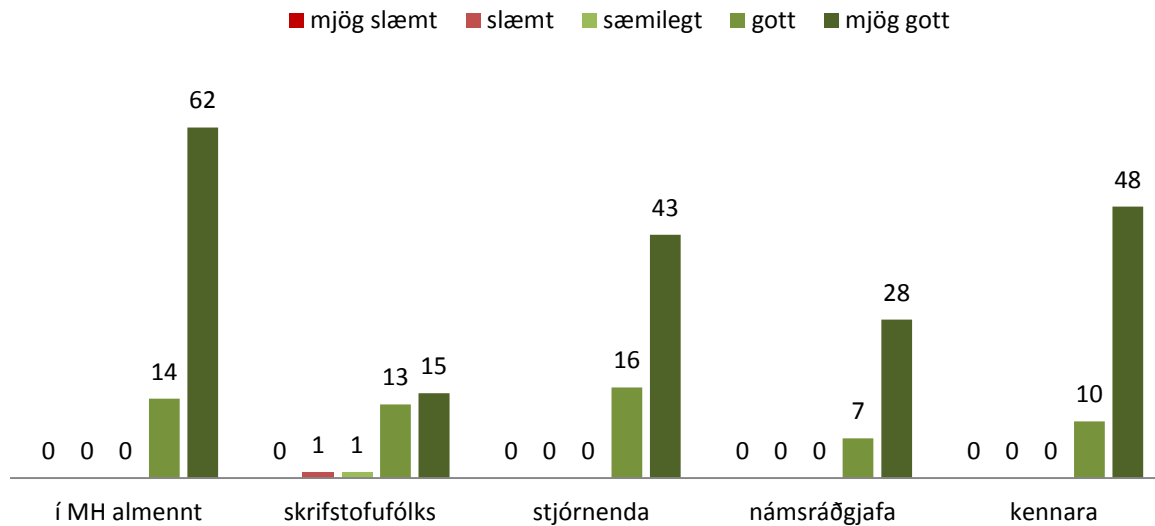


Mynd 26. Hefur þú þurft að leita til skólans með einhver erindi þessar fyrstu vikur?

Af þeim sem leita til skólans veit 71% hvert á að leita sem er sama hlutfall og í síðustu könnun.

Nær allir sem segjast hafa leitað til skólans eru ánægðir með viðmót starfsmanna. Þó er einn sem ekki er ánægður með viðmót skrifstofu og 5 aðrir sem telja viðmótið þar einungis sæmilegt (Mynd 27). Hér er því ennþá verk að vinna.

Almennt er það fólk sem hefur samband ánægt með viðmótið sem því mætir í MH og hefur það lítið breyst. Þó má alltaf gera betur og má þar helst líta til skrifstofu en tveir foreldrar hafa ekki verið nógu sáttir við viðmótið þetta haustið.



Mynd 27. Hvernig viðmót mætir foreldrum og forráðamönnum

Að venju voru forráðamenn spurðir hvort þeir vildu benda á eitthvað sem betur mætti fara í skólanum. Eins og síðastliðið haust nefna nokkrir að fjölga megi geymsluskápum fyrir nemendur, að minnka þurfi drykkju á böllum og að bæta þurfi aðgengi nemenda að heitum mat í hádeginu. Brugðist var við þessum athugasemdum með því að reyna að nýta þá skápa sem til eru betur með því að lagfæra lása sem þeim fylgja. Einnig var lögð áhersla á það að oftast yrði aðsendur heitur matur í matsölu nemenda en þar er ekki aðstaða til þess að framleiða heitan mat fyrir svo stóran hóp nemenda.

Margir foreldrar hæla hins vegar heita grautum sem öllum nemendum er boðið upp á gjaldfrítt fjóra morgna í viku. Varðandi drykkju á böllum er stöðugur áróður og umræða við forystufólk nemendafélagsins og aðkoma félagsmálafulltrúa úr hópi kennara að skemmtunum nemenda þau ráð sem skólinn getur helst beitt til þess að stemma stigu við drykkju á böllum. Hjúkrunarfræðingur skólans sem einnig er forvarnarfulltrúi boðar þá nemendur sem teknir eru til hliðar á böllum vegna drykkju í viðtal dagana eftir ball. Óþekkt er að nemandi þurfi að koma tvisvar í viðtal ef hann hefur verið boðaður á fund forvarnarfulltrúa.

Ýmislegt fleira var nefnt og allt verður haft í huga við umbætur í skólanum. Forráðamenn eru einnig spurðir um hvað þeir vildu hrósa skólanum fyrir. Margir nefna aukið upplýsingaflæði

með tölvupósti og smáskilaboðum, að vel sé tekið á móti nýnemum, kórinum, fjölbreytni í skólanum og gott kynningarkvöld. Í heild má segja að niðurstöður þessarar könnunar eins og kannana undanfarinna ára séu mjög gagnlegar en um leið að í flestum málum er varða móttöku nýnema þoki okkur vel áleiðis.

3.3 Áhersluverkefni

Vinna að endurskoðun námskrár MH

Undanfarin ár hefur sjálfsmats- og þróunarstarf kennara og stjórnenda beinst mikið að endurskoðun námskrár. Í febrúar 2012 var sótt formlega um leyfi til þess að innrita nemendur á endurskipulagðar námsbrautir frá og með hausti 2012 eða eins og segir í bréfi rektors til mennta- og menningarmálaráðuneytis:

Brautirnar eru félagsfræðabraut, málabraut, náttúrufræðibraut og opin braut. Síðastnefnda brautin er nýmæli en hinar hafa til þessa fylgt eldri aðalnámskrá án teljandi breytinga frá árinu 2000. Samsetningu brautanna er lýst í meðfylgjandi skjali. Þá er og minnt á áður innsend gögn með óformlegri fyrirspurn um málið. Allar brautirnar miðast við 140 einingar og 9 mánaða skólaár svo sem verið hefur. Ætlunin er að nýta tilraunartímann til þess að halda áfram undirbúningi þess að hrinda í framkvæmd ákvæðum nýrrar aðalnámskrár að svo miklu leyti sem slíkt rúmast innan óbreyttra vinnutímaviðmiða kennara. Stjórnendur MH sjá fyrir sér að tilrauninni ljúki þegar þær aðstæður verða fyrir hendi að sækja megi um formlega staðfestingu námsbrautalýsinganna í merkingu 23. gr. laga um framhaldsskóla.

Verkefnið kallaði á töluverða umframvinnu kennara og var að hluta fjármögnuð með sérstökum styrk frá ráðuneytinu. Að fengnu munnlegu vilyrði ráðuneytisins var sett aukin vinna í útfærslur á breyttum brautum og nýjum og breyttum áföngum þar sem byggt var á vandaðri vinnu kennara skólans undanfarin ár. Árið 2012 fólst þessi vinna annars vegar í vinnu við nýjar námsbrauta- og áfangalýsingar með hliðsjón af þrepamarkmiðum, grunnþáttum og lykilhæfni og hins vegar vinnu við að breyta áföngum og tilraunakenna áfanga með nýju sniði. Í svarbréfi mennta- og menningarmálaráðuneytis í maí 2012 segir: Mennta- og menningarmálaráðuneytið hefur ákveðið að veita styrk að upphæð 6 milljónir króna til þess að:

- færa MH að því skipulagi og áherslum um grunnþætti og lykilhæfni sem kveðið er á um í aðalnámskrá framhaldsskóla frá 2011,

- aðlaga allar námsbrautir og námsáfangi skólans að ákvæðum aðalnámskrár framhaldsskóla 2011,
- setja nýjar brautalýsingar og áfangalýsingar í námskrárgrunn ráðuneytisins,
- allir nýnemar haustið 2012 hefji nám á nýjum námsbrautum.

Unnið var að öllum þessum þáttum á árinu. Á kennarafundi í janúar var gengið frá grunnútfærslu brautanna þar sem allar brautir eru með 80 einingar (u.þ.b. 133 f-einingar) í kjarna, 30 – 45 einingar (50 – 75 f-einingar) í sérgreinum brautar og 15 -30 einingum í frjálsum vali (25 – 50 f-einingar). Félagsfræða- og málabrautir eru með 30 einingar í brautargreinum en 30 einingar í frjálsum vali. Náttúrufræðibraut og opin braut eru með 45 einingar í brautargreinum en 15 einingar í frjálsum vali. Opna brautin er þó í reynd með meira svigrúm í vali þ.s. þar er hægt að velja kjörgreinar þvert á aðrar brautir svo lengi sem ákveðnum skilyrðum um dýpt og þrep er fullnægt. Áhersla var lögð á það að við forinnritun grunnskólanema í mars væri komið gott yfirlit yfir skipulag allra nýrra brauta svo grunnskólanemendur hefðu skýra valmöguleika.

Á heimasíðu skólans <http://www.mh.is/namid/namsbrautir> má sjá uppbyggingu allra brauta svo og námsferilsblöð þ.s. fram koma kröfur um fjölda áfanga í kjarna- og brautargreinum og þrepasetning allra kjarnaáfanga. Gert var átak í innfærslu áfanga í námskrárgrunn ráðuneytis og er nú nokkur hluti áfanga kominn þar inn. Unnið er að því að setja brautirnar upp í námskrárgrunninn en ýmsir tæknilegir erfiðleikar tengdir námskrárgrunninum hafa þó hægt á því ferli. Allir nýnemar beint úr grunnskóla (fæddir 1996) voru innritaðir á nýjar brautir haustið 2012.

Eitt af því sem er enn í vinnslu varðandi kjarna nýrra brauta er áfanginn sjálfstætt lokaverkefni. Gert er ráð fyrir að 3ja eininga (5 framhaldsskólæininga) sjálfstætt lokaverkefni undir leiðsögn kennara verði í boði á nýju brautunum en ekki hefur verið ákveðið hvort það verði skylda hjá öllum nemendum eða val. Um kosti og galla lokaverkefnis var fjallað á kennarafundum og í vinnuhópum. Að því loknu var ákveðið að sækja um styrk úr Sprotasjóði til þess að þróa verkefnið áfram haustið 2012 með það í huga að tilraunakeyra áfangann á vorönn 2013. Styrkurinn fékkst og vinnuhópur vann að undirbúningi og umsjón með áfanganum vorið 2013. Vinnuhópur mun skila skýrslu vorið 2013. Ákvörðun um hvort áfanginn verður skylda eða val verður síðan tekin á kennarafundi eigi síðar en í lok vorannar 2014.

Samhliða vinnu við nýjar námsbrautir var áfram unnið að breytingum og aðlögun eldri áfanga að nýrri námskrá og samþættingu sex grunnþátta menntunar (jafnrétti, lýðræði og mannréttindi, heilbrigði og velferð, skapandi starf, menntun til sjálfbærni og læsi í víðum skilningi) í allt skólastarf. Hluti af endurskoðun áfanga er að skoða hvað er verið að gera til þess að vinna að framgangi þessara þátta og hvernig megi auka umfjöllun og samþættingu. Áriðandi er að halda því til haga að umfjöllun um þessa grunnþætti er ekki ný í skólastarfi MH en áhersla nýrrar námskrár gefur þeim aukið vægi og umfjöllun. Við skoðun á snertiflötum grunnþáttanna sex og námsgreina skólans kemur í ljós að fletirnir eru margir og er hluti þeirra talinn upp í töflu 5.

Tafla 5. Hvar sjáum við snertifleti við grunnþættina sex?

Þættir	Snertifletir
Heilbrigði og velferð	Lífsleikni, félagsfræði, sálfræði, heimspeki, íslenska, saga, líffræði, uppeldisfræði...
Næring og hollusta Menntun til sjálfbærni	Líffræði, heilsufræði, líkamsrækt, efnafræði, eðlisfræði, íslenska...
Læsi í víðum skilningi Menningarlæsi	Íslenska, erlend tungumál, saga, félagsfræði...
Lýðræði og mannréttindi jafnrétti	Félagsfræði, saga, íslenska, heimspeki, kynjafræði, líffræði, stjórnmálafræði...
skapandi starf,	Myndlist, leiklist, kór, íslenska, erlend tungumál...

Sem dæmi um þessa vinnu við nýja námskrá innan skólans skoðum við stuttlega lífsleikni fyrir nýnema. Í ritinu Heilbrigði og velferð sem er hluti af ritröð um grunnþætti menntunar sem gefið er út af mennta- og menningarmálaráðuneytinu kemur fram að þessi þáttur tengist m.a. félagslegri og líkamlegri vellíðan en er einnig samofið öðrum grunnþáttum s.s. mannréttindum.

Meðal markmiða lífsleikniáfangans í MH er að nýneminn:

- kynnist og læri að nýta sér áfangakerfi skólans
- kynnist námsframboði skólans
- tileinki sér lýðræðisleg viðhorf og vinni með þeim að því að gera MH að betri skóla
- þjálfist í því að vinna í hópum

- móti sér stefnu og markmið um áframhaldandi menntun og starfsleiðir
- hafi aðgang að kennara sem verði þeim innanhandar í skólanum
- læri að gera námsferilsáætlun yfir væntanlegt nám sitt í skólanum
- hafi hóp að baklandi meðan þeir eru að finna sig innan skólans
- geri sér grein fyrir aukinni ábyrgð á námi sínu sem fylgir því að vera í framhaldsskóla
- þekki kröfur skólans um mætingar, verkefnaskil og próf
- læri að skipuleggja tíma sinn
- læri að þekkja sjálfan sig, áhugasvið, gildismat og framtíðarsýn.

Námsáætlun áfangans gefur strax til kynna að áhersla er á valdeflingu einstaklingsins, að nemandinn kynnist sjálfum sér og ekki síður því hvernig hann getur haft áhrif á umhverfi sitt á beinan og lýðræðislegan hátt (Mynd 28).

Námsáætlun:

Vika	dagar		
33	19. ágúst kl. 13		Kynning, stundatafla, rætleikur
34	22. – 26. ágúst	Kynning á skólanum, námsnetinu og skólareglum	Námsráðgjafi, netstjóri og nemendaráð koma í heimsókn
35	29. ág – 2. sept.	Kynnisleikur Athugun	Rannsókn á þjónustu og starfsemi skólans
36	5. – 9. sept.	Rannsókn á þjónustu og starfsemi skólans - kynning	Kynning á grundvallarhugtökum
37	12. – 16. sept.	Bókasafnsverkefni	Stutt hugtakaverkefni
38	19. – 23. sept.	Stutt hugtakaverkefni	Stofnansverkefni
39	26. – 30. sept.	Nærumhverfið	Verkefnavinna
40	3. – 7. okt.	Kynning á verkefnavinnu	Leynigestir
41	10. – 12. okt.	Einstaklingsverkefni: Námsmarkmið mín	Haustfrí fimmt. og föstud.
42	18. – 21. okt.	Haustfrí mánudag – Undirbúningur vels	Undirbúningur vels og námserilsáætlun
43	24. – 28. okt.	Valið	Valið
44	31. okt. – 4. nóv.	Áshildur hjúkrunarfræðingur kemur í heimsókn	Framferamál innan skólans
45	7. – 11. nóv.	Leynigestir	Verkefnavinna
46	13. – 19. nóv.	Verkefnavinna	Kynning á verkefnum
47	21. – 23. nóv.	Próf og prófaundirbúningur	Uppskeruhátíð
48	28. – 29. nóv.		Próf hefjast 1. des

Mynd 28. Námsáætlun lífsleikni fyrir nýnema.

Til þess að ná fram þessum markmiðum eru nýtt verkefni eins og um gildin í lífinu og sýnt er á Mynd 29.

Siðfræði

Heiti verkefnis: gildin í lífinu

<p>Lengd verkefnis: Hugsunarvinna og skipulagning í einni kennslustund, framsetning undirbúin í næstu, flutt í þeirri þriðju</p>	<p>Efni og áhöld: Mynd – kveikja Umræðuspurningar Blöð, lím og skæri</p>
<p>Námsmarkmið:</p> <ul style="list-style-type: none"> • Að nemendur geri sér grein fyrir þeim gildum sem búa í umhverfinu og þeim gildum sem þeim sjálfum þykir skipta máli • Að nemendur hugsi um hvernig gildismat birtist, bæði hjá stofnunum í samskiptum og í eigin lífskoðun • Að nemendur hugsi um hvað skiptir þau máli og styrki gildismat sitt • Að nemendur velti fyrir sér muninum á andlegum félagslegum og veraldlegum gildum • Að efla umburðarþyndi með ólíkum sjónarmiðum en þó ekki síður að skerpa á þeirri hugmynd hvað grundvallarsjónarmið um gildi eru almenn og sameiginleg 	
<p>Námsgögn:</p> <ol style="list-style-type: none"> 1. Nokkrar myndir 2. Textabrot úr Pælingum eftir Pál Skúlason 3. Úr aðalnámskrá framhaldsskóla http://bella.mrn.stjr.is/utgafur/Mmal.pdf 4. Úr framhaldsskólalögum: http://www.althingi.is/lagas/135a/1996080.html 5. Stefna skólans og vörður 	<p>Hugmyndir um skil á niðurstöðum:</p> <ul style="list-style-type: none"> • Veggspjald • Skreytilistaverk úr miðum til að vekja almenna athygli á mikilvægum gildum ásamt skýrslu til kennara • Vinabönd útbúin og dreift til nemenda

Mynd 29. Verkefni í lífsleikni um gildin í lífinu.

Eins og sjá má er það verkefni einnig mjög skapandi sem er jú enn annar grunnþáttur og þarna er því líka gott dæmi um það hvernig námið er samþætt.

Jafnréttismál

Lögum samkvæmt ber opinberum stofnunum af þeirri stærð sem Menntaskólinn við Hamrahlíð er að gera jafnréttisáætlun. Jafnréttisnefnd skólans skipuð þeim Guðrínu H. Tuliníus, Halldóru Björt Ewen, Þorsteini Þórhallssyni og Wincie Jóhannsdóttur (sem hætti í nefndinni um áramótin 2011/2012) var falið að sjá um gerð áætlunarinnar. Jafnréttisáætlunina má nálgast á vef skólans <http://www.mh.is/static/files/jafnrettisaaetlun-mh.pdf>. Um áramótin 2012/2013 var skipuð ný jafnréttisnefnd og hana skipa Guðný Guðmundsdóttir eðlisfræðikennari, Íris Lilja Ragnarsdóttir enskukennari og Karl Jóhann Garðarsson sögukennari og hér á eftir eru britir nokkrir þættir úr jafnréttisskýrslu þeirra.

Nokkrir þættir úr skýrslu jafnréttisnefndar sem varða skólustarfið árið 2012.**Launakjör**

Meðal heildarlaun karla og kvenna á kennslusviði á árinu 2012 voru athuguð, sem og dreifing starfshlutfalls, og dreifing í flokka og þrep eftir kynjum. Helsta niðurstaðan er að ekki er munur á meðal heildarlaunum karla og kvenna á kennslusviði. Meðal heildarmánaðarlaun karla eru 387.053 kr. en kvenna 389.849 kr. Hafa verður þann fyrirvara á að ekki er búið að taka tillit til mismunandi starfshlutfalls eða annarra þátta í þessum tölum. Aðeins er um lauslega athugun að ræða.

Starfshlutfall karla var að meðaltali 88 % árið 2012 en starfshlutfall kvenna var að meðaltali 92%. 19% karla voru í hlutastarfi vorið 2012 en 24% kvenna. Munurinn á meðalstarfshlutfalli er tiltölulega lítill og þykir okkur ekki líklegt að tölurnar mundu breytast mikið væri tekið tillit til starfshlutfalls. Til samanburðar var 8% munur á heildarlaunum á kennslusviði í MH árið 2010, körlunum í hag. Hér ber að geta þess að fjöldi karla á kennslusviði er ekki nema 33 og því þarf tiltölulega litla breytingu á launum þeirra til að breyta meðaltali karlanna.

Mikill munur er hinsvegar á meðalyfirvinnu eftir kynjum. Karlar unnu að jafnaði 238 yfirvinnutíma á árinu 2012 en konur 191. Karlarnir unnu því að meðaltali 25 % fleiri yfirvinnutíma en konurnar. Karlar unnu einnig meiri yfirvinnu en konur árið 2010, fengu greitt að meðaltali um eina milljón á árinu vegna yfirvinnu, en konur að meðaltali um 670 þúsund. Þetta er munur upp á 50%. Hér virðist hafa dregið verulega saman með kynjunum frá 2010.

Laun bæði karl- og kvenkennara eru lág miðað við sambærilegar stéttir. Í ljósi þess að kennarastéttin er í auknum mæli skipuð konum er ástæða til að hafa áhyggjur af því að þar gæti verið um kynbundinn launamun að ræða.

Mikið verk er að reikna leiðréttan launamun þar sem tekið er tillit til allra þátta sem gætu á einhvern hátt skýrt muninn. Því er ekki hægt að reikna leiðréttan launamun samkvæmt tölfræðilegum aðferðum evrópsku hagstofunnar, aðeins er um lauslega athugun að ræða.

Endurmenntun og starfsþróun

Skoðaðar voru tölur um úthlutanir úr endurmenntunarsjóði MH og kom þá eftirfarandi í ljós:

Tafla 6. Úthlutanir úr endurmenntunarsjóði.

	2009	2010	2011	2012
Konur	14	12	17	5
Karlar	4	3	1	2

Hér sést glögglega að konur sækja talsvert meira í endurmenntunarsjóði innan skólans heldur en karlar og er það langt umfram hlut kvenna í heildarstarfsmannafjölda skólans. Hugsanlega sækja karlar frekar í aðra sjóði en einnig er mögulegt að konur sækji frekar í endurmenntun en þeir. Áhugavert væri að kanna ástæðurnar fyrir þessum mun nánar. Einnig verður leitað eftir upplýsingum um námsorlof karla og kvenna innan skólans sem og samþykktar umsóknir hjá Vísindasjóði FF og niðurstöður birtar 2014.

Samræming fjölskyldulífs og vinnu

Skipulag stundatöflu skólans hefur að hluta gert sveigjanleika mögulegan sem starfsfólk nýtir til að samræma fjölskyldulíf og vinnu. Ljóst er að töflusmiðir leggja mikið á sig til að verða við óskum fjölskyldufólks þar sem hægt er, og óhætt að fullyrða að starfsfólk kunni þeim bestu þakkir fyrir greiðvikni þeirra.

Einelti og kynferðisleg áreitni - starfsfólk

Eineltisáætlun skólans er aðgengileg á heimasíðu og um meðferð þeirra mála er vísað í þá áætlun. Unnið er að viðbragðsáætlun fyrir kynferðislega áreitni og stefnt er að því að hún liggi fyrir á næsta skólaári.

Einelti og kynferðisleg áreitni - nemendur

Eineltisáætlun skólans er aðgengileg á heimasíðu og um meðferð þeirra mála er vísað í þá áætlun. Unnið er að viðbragðsáætlun fyrir kynferðislega áreitni og stefnt er að því að hún liggi fyrir á næsta skólaári.

Stefnu og viðbragðsáætlun gegn einelti í MH má finna hér

<http://www.mh.is/skolinn/um-skolann/aaetlun-gegn-einelti>.

Heilsueflandi framhaldsskóli



Skólinn hefur verið þátttakandi í verkefninu Heilsueflandi framhaldsskóli frá hausti 2011. Verkefninu er skipt í fjóra flokka; næringu, hreyfingu, geðrækt, lífsstíl. Veturinn 2011 – 2012 var helgaður næringu.

Alger endurskipulagning var gerð á söluvöru í matsölu nemenda í góðri samvinnu við Ellý matsölustjóra og nemendur. Sælgæti og gos var tekið úr sölu og áhersla lögð á heilsusamlegri drykki og hollari matvöru. Einu sætvörurnar sem boðið var upp á eru heilsustangir. Nemendur fá hrós fyrir að taka þessum breytingum vel og undir stjórn verkefnistjórnar náðist sá ágæti árangur að skólinn fékk silfurverðlaun fyrir þennan þátt heilsueflingar vorið 2012.

Veturinn 2012 til 2013 er helgaður hreyfingu. Endurnýjuð verkefnisstjórn undir forystu Loga Ólafssonar og Helgu Gunnarsdóttur setti af stað verkefni til þess að auka hreyfingu m.a. göngu- og hjólaferðir, kóreanska morgunæfingar með Karli Jóhanni sögukennara og skokkhóp undir stjórn Soffíu S. IB stallara og efnafræðikennara. Þessum hluta verkefnisins lýkur svo vorið 2013.



Mynd 30. Heilsueflandi Tai Chi með Karli Jóhanni sögukennara.

4. Samantekt og umbótaáætlun

Ágætlega hefur miðað í því að vinna stefnumálum skólans framgang.

- Fyrstu nemendur voru innritaðir á nýjar og breyttar brautir samkvæmt nýrri námskrá haustið 2012. Vel miðar í þróun nýrra áfanga og endurskoðun eldri áfanga með hliðsjón af nýjum áherslum. Ljóst er að áfram verður sú vinna fyrirferðarmest í umbótastarfi skólans enda um grundvallarbreytingar að ræða. Í heild má segja að þetta starf gangi vel, sérstaklega í ljósi ytri aðstæðna. Styrkir frá mennta- og menningarmálaráðuneyti samfara innleiðingu nýrra brauta hafa nýst vel en meira þarf til svo vel eigi að vera.
- Móttaka nýnema hefur batnað og má merkja það af viðhorfum foreldra við upphaf náms unglinganna þeirra. Sú vinna heldur einnig áfram enda aukin áhersla á þátttöku foreldra í starfi framhaldskólans.
- Skólanum gengur vel að höfða til duglegra nemenda hvaðanæva að af landinu. Þó gefa tölur til kynna að nemendum frá svæðum utan höfuðborgarsvæðisins fari fækkandi. Við nánari skoðun á fylgni grunnskólaeinkunna í íslensku og stærðfræði við einkunnir í fyrstu áföngum í sömu greinum kom í ljós að góð fylgni var í báðum greinum. Athugun á nýnemum haustið 2012 gefur hins vegar ekki til kynna að að nemendum með einkunn 8-10 frá ákveðnum svæðum sé hættara við falli í íslensku en öðrum. Niðurstöður könnunar þessa árs virðast því ekki renna stoðum undir umræðu um einkunnaverðbólgu í íslensku hjá skólum sem ekki voru forgangsskólar MH á árum áður.
- Málstofur eru áfram mikilvægar fyrir innra starf skólans. Almennur áhugi er fyrir að taka þátt í þeim en áfram er erfitt að finna tíma utan stundatöflu til fundahalda.
- Jafnréttisnefnd fylgist með jafnréttismálum í skólanum og semur jafnréttisáætlun hans.. Áætlunin tekur bæði til nemenda og starfsmanna og er birt á heimasíðu skólans <http://www.mh.is/skolinn/um-skolann/jafnrettisstefna>. Lögð var fyrir viðhorfskönnun sem nýtt verður til þess að vinna áfram að jafnri stöðu kynjanna innan MH.
- Tekist hefur að halda nýtingarhlutfalli áfanga í kringum 95% á þessu ári.
- Tekist hefur að reka skólann innan fjárlaga en uppsafnaður rekstrarafgangur er undir 2% í lok árs 2012.
- Lítið hefur miðast áfram við að gera skólann að grænánaskóla en ýmis smærri verkefni hafa gengið vel.

Umbótaáætlun 2013

- ❖ Halda áfram að vinna að endurgerð áfangalýsinga og námbrautalýsinga með hliðsjón af þekkingu, leikni og hæfni skv. aðalnámskrá frá 2011.
- ❖ Vinna að því að allar lýsingar verði komnar í námskrárgrunn ráðuneytis vorið 2014.
- ❖ Taka ákvörðun um hvort lokaverkefni verði skylda á öllum stúdentsprófsbrautum eigi síðar en vor 2014.
- ❖ Vinna að endurupptöku tónlistarbrautar sem falli að áherslum nýrrar námskrár.
- ❖ Bæta aðstoð og upplýsingagjöf við námsval nemenda á nýjum námsbrautum.
- ❖ Vinna áfram að umbótum á móttöku nýnema svo aðlögun þeirra að nýjum skóla gangi vel fyrir sig. Auka enn frekar samstarf og upplýsingagjöf til forráðamanna ólöggráða nemenda.
- ❖ Vinna áfram að því að skólinn uppfylli skilyrði grænfánaverkefnis.
- ❖ Halda nýtingarhlutfalli í kringum 95% á hverri önn (átt er við hlutfall heildareininga til prófs/námsmats hjá nemendum á móti skráðum einingum).
- ❖ Kanna áfram fylgni grunnskólaeinkunna í íslensku og stærðfræði og gengi nýnema í þessum fögum.
- ❖ Vinna að enduskoðun og samhæfingu námsbrautar í listdansi í samræmi við kjarnaskólahlutverk MH og áherslur nýrrar námskrár.

5. Lokaorð

Öll starfsemi skólans miðar að því að gera góðan skóla enn betri. Starf að sjálfsmati í MH byggir á því að þeir sem eru á akrinum taki virkan þátt í að móta starfið og nauðsynlegar umbætur. Viðhorf kennara skólans til starfa að þróunarvinnu og sjálfsmati eru jákvæð og þeir eru virkir í faglegri umræðu og sjálfsskoðun. Allur meginþungi faglegrar umræðu og sjálfsmats er helgaður vinnu að nýrri námskrá. Sjálfsmatsskýrslan endurspeglar aldrei nema hluta þess starfs sem fram fer í skólanum og tengist sjálfsskoðun, sjálfsmati eða tilraunum kennara og annarra starfsmanna til þess að bæta starf skólans. Hins vegar gefur hún mynd af starfsemi skólans og sífelldri viðleitni til þess að bæta skólastarfið. Öllum sem lagt hafa hönd á plóg er þakkað fyrir gott starf í þágu skólans.

6. Myndaskrá:

Mynd 1. Hlutfall innritaðra nemenda eftir námsári í framhaldsskóla haustin 2010 - 2012.....	7
Mynd 2. Afgreiðsla umsókna eftir kyni árið 2012.....	8
Mynd 3. Einkunnir umsækjenda úr grunnskóla í íslensku og stærðfræði 2012.....	8
Mynd 4. Lögheimili umsækjenda og innritaðra nýnema úr grunnskóla haustið 2012.	9
Mynd 5. Afdrif umsókna eftir lögheimili umsækjenda úr grunnskóla haustið 2012.....	9
Mynd 6. Hlutfall umsókna eftir grunnskóla nýnema haustið 2009 til 2012.	10
Mynd 7. Afgreiðsla umsókna eftir grunnskóla nýnema haustið 2011 og 2012.	10
Mynd 8. Meðaleinkunn í íslensku og stærðfræði meðal nýnema haustin 2009 til 2012.	11
Mynd 9. Dreifing grunnskólaeinkunna í íslensku og stærðfræði meðal nýnema úr grunnskóla haustin 2009 til 2012.....	11
Mynd 10. Meðaleinkunn nýnema í fyrstu áföngum íslensku og stærðfræði haustið 2012.....	12
Mynd 11. Dreifing einkunna í fyrsta áfanga í íslensku og stærðfræði í MH haustin 2011 og 2012.....	12
Mynd 12. Dreifing einkunna í fyrsta áfanga í íslensku og stærðfræði í MH eftir kynjum haustið 2012.....	13
Mynd 13. Fylgni einkunna í fyrstu áföngum í stærðfræði og íslensku við grunnskóla-einkunnir í sömu greinum 2011H og 2012H.	14
Mynd 14. Árangur nemenda með 8-10 í íslensku í grunnskóla í fyrsta áfanga í íslensku í MH 2012.....	15
Mynd 15. Dreifing allra dagskólanemenda á brautir haustið 2012.....	16
Mynd 16. Dreifing nýnema á brautir haustin 2011 og 2012.....	16
Mynd 17. Mætingar dagskólanema árið 2012.	17
Mynd 18. Dreifing mætingareinkunna eftir kynjum.....	17
Mynd 19. Aföll í próf í dagskóla 2006 - 2012.	18
Mynd 20. Fjöldi nemenda í öldungadeild 2011 - 2012.....	19
Mynd 21. Hvernig telur þú að MH-ingnum þínum hafi liðið fyrstu vikurnar í MH?.....	20
Mynd 22. Hvernig hefur þér gengið að átta þig á stundatöflu MH-nemans þíns?.....	21
Mynd 23. Hvernig hefur þér gengið að átta þig á fyrirkomulaginu í MH?	21
Mynd 24. Hvernig telur þú að MH-ingnum þínum hafi gengið að finna sér samastað í frímínútum?.....	22
Mynd 25. Upplýsingaleit forráðamanna.	22
Mynd 26. Hefur þú þurft að leita til skólans með einhver erindi þessar fyrstu vikur?	23
Mynd 27. Hvernig viðmót mætir foreldrum og forráðamönnum	24
Mynd 28. Námsáætlun lífsleikni fyrir nýnema.	28
Mynd 29. Verkefni í lífsleikni um gildin í lífinu.	29
Mynd 30. Heilsueflandi Tai Chi með Karli Jóhanni sögukennara.....	32

7. Töfluskrá:

Tafla 1. Yfirlit yfir fjölda kenndra áfanga, hópa og kennslustunda í dagskóla á viku 2012.....	6
Tafla 2. Yfirlit yfir fjölda kenndra áfanga, hópa og kennslustunda í öldungadeild á viku 2012	6
Tafla 3. Fylgni einkunna í fyrstu áföngum í íslensku og stærðfræði við grunn-skólaeinkunnir í sömu greinum nýnema frá hausti 2011 og 2012.	14
Tafla 4. Fall á önn 2012	18
Tafla 5. Hvar sjáum við snertifleti við grunnþættina sex?.....	27
Tafla 6. Úthlutanir úr endurmenntunarsjóði.	31