



Sjálfsmatsskýrsla

Menntaskólans við Hamrahlíð

2013



Efnisyfirlit

1. Inngangur	3
2. Lýsing á starfsemi skólans	4
2.1 Hlutverk	4
2.2 Umfang árið 2013	5
Nemendur	5
Starfsfólk.....	5
Húsnæði	6
Kennslustundir og áfangar	6
Fjármál	7
3. Sjálfsmat árið 2013	7
3.1 Greining tölfraðilegra gagna	7
Nýnemar dagskóla	7
Árangur nýnema í fyrstu áföngum í íslensku og stærðfræði haustið 2013.....	12
Brautir dagskóla	13
Mætingar í dagskóla	14
Afföll og nýtingarhlutfall.....	15
Öldungadeild	16
3.2 Kannanir	17
Móttaka nýnema og samstarf við forráðamenn þeirra	17
Könnun á upplifun nýnema af busaferð, busavíku og busavígslu haustið 2013 ..	20
3.3 Áhersluverkefni	25
Vinna að endurskoðun námskrár MH.....	25
Sjálfstætt stúdentsprófsverkefni.....	26
Brotthvarfsverkefni – skimun nýnema	28
Samstarfsverkefni MH og Gammel Hellerup Gymnasium.....	32
Umhverfismál.....	33
Jafnréttismál.....	36
Heilsueflandi framhaldsskóli	37
4. Samantekt og umbótaáætlun.....	38
Umbótaáætlun 2014.....	39
5. Lokaorð	40
6. Myndaskrá:	41
7. Tölfluskrá:.....	41
Viðauki 1.....	42

1. Inngangur

Eins og undanfarin ár hefur endurskoðun námskrár vegna framhaldsskólalaga frá 2008 tekið mest af tíma starfsmanna sem ætlaður er í þróun og sjálfsmat. Fellur það vel að leið skólans að sjálfsmati sem kölluð er valdeflingarleið (empowerment evaluation). Í skólanum er rík hefð fyrir lýðræðislegum vinnubrögðum og að starfsmenn séu virkir þátttakendur í mótun skólastarfsins. Aðferðir við sjálfsmat í MH eru m.a. töluleg gagnarýni, kannanir, skýrslur og úttektir. Að sjálfsmatinu koma ýmsir aðilar innan skólans s.s. stjórnendur, kennarar, náms- og starfsráðgjafar og nemendur. Umsjón með sjálfsmati hefur Sigurborg Matthíasdóttir konrektor ásamt sjálfsmatsnefnd skólans. Fagmennska kennara birtist í áhuga á þróunarstarfi, þrátt fyrir að litlum fjármunum sé úthlutað til þess eða vinnu að nýrri námskrá. Þó hefur styrkur frá mennta- og menningarmálaráðuneyti þetta árið orðið til þess að vinna við gerð nýrrar námskrá miðar vel áfram.

Í skólasamningi 2013 – 2016 eru taldar upp helstu áherslur og markmið á samningstímanum en þau sem við leggjum áherslu á í þessari sjálfsmatsskýrslu eru:

- Að setja skólanum námskrá í samræmi við framhaldsskólalögin frá 2008 og þau viðmið sem sett hafa verið fram af hálfu ráðuneytisins, halda áfram endurgerð áfanga- og námsbrautalýsinga með hliðsjón af þekkingu, leikni og hæfni. Allar lýsingar verði komnar í námskrárgrunn ráðuneytisins vorið 2014.
- Komið verði á fót formlegri tónlistarbraut og kennsla hafin á henni skólaárið 2013 – 2014.
- Að efla starfendarannsóknir og sjálfsskoðun kennara og að slíkt verði þáttur í allri starfsemi frá hausti 2013.
- Að nýtingarhlutfall dagskóla verði a.m.k. 95% á hverri önn (átt er við hlutfall heildareininga til prófs/námsmats hjá nemendum á móti skráðum einingum),
- Að reka skólann innan fjárheimilda og að ekki verði gengið meira á uppsafnaðan rekstrarafgang en svo að í lok samningstímans (í ársbyrjun 2013) nemi hann a.m.k. 2% af fjárlögum.
- Bjóða fram „Sjálfstætt stúdentsprófsverkefni“ sem þróunarverkefni skólaárið 2012-2013. Verkefnið nýtur 600 þús. kr. styrks út Sprotasjóði. Þróun verkefnis og tilraunakennsla.
- Verkefnið „Islands hovedstad, København“ í samstarfi við Gl. Hellerup Gymnasium. Verkefnið nýtur styrks frá Nordplus upp á liðlega 27 þús. evrur samtals til skólanna beggja. Kennsla áfanga og gagnkvæmar heimsóknir nemendahópa.

- Vinna áfram að umbótum á móttöku nýnema svo aðlögun þeirra að nýjum skóla gangi vel fyrir sig. Auka enn frekar samstarf og upplýsingagjöf til forráðamanna ólöggráða nemenda.
- Vinna áfram að því að skólinn uppfylli skilyrði grænfánaverkefnis.
- Kanna áfram fylgni grunnskólaeinkunnna í íslensku og stærðfræði og gengi nýnema í þessum fögum.
- Vinna að enduskoðun og samhæfingu námsbrautar í listdansi í samræmi við kjarnaskólahlutverk MH og áherslur nýrrar námskrár.

Sigurborg Matthíasdóttir

2. Lýsing á starfsemi skólans

2.1 Hlutverk

Menntaskólinn við Hamrahlíð er framhaldsskóli í Reykjavík og starfar skv. *Lögum um framhaldsskóla nr. 92 frá 2008*. Í lögnum segir m.a.:

Hlutverk framhaldsskóla er að stuðla að allhliða þroska allra nemenda og virkri þátttöku þeirra í lýðræðisþjóðfélagi með því að bjóða hverjum nemanda nám við hæfi. Framhaldsskólar búa nemendur undir þátttöku í atvinnulífinu og frekara nám. Þeir skulu leitast við að efla færni nemenda í íslensku máli, bæði töluðu og rituðu, efla siðferðisvitund, ábyrgðarkennd, víðsýni, frumkvæði, sjálfstraust og umburðarlyndi nemenda, þjálfa þá í öguðum og sjálfstæðum vinnubrögðum, jafnrétti og gagnrýninni hugsun, kenna þeim að njóta menningarlegra verðmæta og hvetja til þekkingarleitar. Framhaldsskólar sinna miðlun þekkingar og þjálfun nemenda þannig að þeir öðlist færni til að gegna sérhæfðum störfum og hafi forsendur til að sækja sér frekari menntun.

Hlutverk skólans er samkvæmt samningi við menntamálaráðuneyti kennsla til stúdentsprófs á bóknámsbrautum óbundins áfangakerfis. Starfræktar eru eftirfarandi brautir við skólann skv. *Aðalnámskrá 1999*, félagsfræðabraut, málabraut, náttúrufræðabraut og listdansbraut til stúdentsprófs og samkvæmt sérstakri námskrá *International Baccalaureate Organisation*, IB-nám (þ.e. nám til samræmds alþjóðlegs stúdentsprófs). Frá og með hausti 2012 eru einnig starfræktar fjórar brautir skv. framhaldsskólalögum frá 2008 og aðalnámskrá leikskóla, grunnskóla og framhaldsskóla 2011. Þessar brautir eru félagsfræðabraut ný námskrá, málabraut ný námskrá, náttúrufræðibraut ný námskrá og opin braut ný námskrá. Haustið 2013 bættist

síðan við tónlistarbraut ný námskrá. Upplýsingar um uppbyggingu þessara brauta má finna á vef skólans <http://www.mh.is/namid/namsbrautir>.

2.2 Umfang árið 2013

Nemendur

Nemendafjöldi í dagskóla í janúar 2013 var 1170 og af þeim voru 80 nýnemar. Í september var nemendafjöldi 1210 og af þeim 330 nýnemar. Alls voru því innritaðir nýnemar í dagskóla þetta ár 410. Í öldungadeild voru 185 nemendur á vorönn og 130 nemendur á haustönn. Auk þess voru 41 nemendur skráðir í norsku og sænsku á vorönn og 61 á haustönn.

Skólinn er kjarnaskóli fyrir listdans og sér um utanumhald og skráningu á áföngum og einingum í listdansi fyrir alla framhaldsskóla. Árið 2013 voru skráðar einingar frá Listdansskóla Íslands hjá 34 nemendum á vorönn og 41 á haustönn, frá Danslistarskóla JSB voru skráðar einingar hjá 52 nemendum að vori og 49 að hausti og frá Klassíska listdansskólanum voru skráðar einingar hjá 19 nemendum að vori og 17 að hausti. Nemendur á listdansbraut MH voru 47 á vorönn og 53 á haustönn.

Útskrifaðir stúdentar voru alls 284, um vorið voru nýstúdentar 203, þar af 196 úr dagskóla og 7 úr öldungadeild. Um jól útskrifaðist 81 stúdent þar af 79 úr dagskóla og 2 úr öldungadeild.

Starfsfólk

Við skólann starfa 80 – 90

kennarar á hvorri önn, 3 yfirstjórnendur, 1 fjármálastjóri, 3 námstjórar (sem jafnframt eru kennarar), 1 öldungadeildarstjóri og 1 deildarstjóri IB náms, 3 námsráðgjafar þar af 1 sem einnig er kennslustjóri fatlaðra, 2 bókasafnsfræðingar, 2 starfsmenn á skrifstofu, 2 kerfis- og tækjastjórar, 2 húsverðir og 10 – 12 ræstitæknar. Heildarfjöldi starfsmanna er um 120 að jafnaði.



Húsnæði

Húsnæði skólans er ríflega 10.000 fermetrar að stærð. Húsið skiptist í eldra hús sem er um 7000 fermetrar og nýrri byggingu (frá árinu 2007) sem er um 3000 fermetrar. Kennslustofur eru 38 þar með talið kennslueldhús og raungreinastofur. Auk þess eru kór og leiklist kennd á Miklagarði, hátíðarsal skólans. Í nýrri byggingunni eru auk þess þrír misstórir líkamsræktarsalir og þrektækjasalur. Stærstu framkvæmdir við skólann þetta árið voru málun og endurnýjun gólfduka á Miðgarði og göngum efri hæðar eldri skóla.

Kennslustundir og áfangar

Töflur hér fyrir neðan sýna yfirlit yfir kennda áfanga, fjölda hópa og kennslustunda annars vegar í dagskóla og hins vegar í öldungadeild. Meðalfjöldi kennslustunda í dagskóla, samkvæmt kennsluskiptingu, var 1747,25 en 46,5 í öldungadeild. Tafla 1 og Tafla 2 sýna skiptingu milli deilda árið 2013. Árið 2012 er meðalfjöldi kennslustunda dagskóla á vor- og haustönn 1755 á viku en í öldungadeild 54,25 kennslustundir á viku.

Breytingar eru ekki miklar milli ára í dagskóla, enn þá eru þó aðhaldsaðgerðir. Í öldungadeild fækkar nemendum og þar af leiðandi heldur tímum áfram að fækka. Mikil munur er milli haust- og vorannar í öldungadeild en þá fækkar kenndum tímum um þriðjung.

Tafla 1. Yfirlit yfir fjölda kenndra áfanga, hópa og kennslustunda í dagskóla á viku 2013

Dagskóli	vor			haust			Meðaltal ársins		
	áfangar	hópar	tímar	áfangar	hópar	tímar	áfangar	hópar	tímar
Deild									
Enska og Norðurlandamál.	33	49,5	269,5	27	44,5	252	30	47	260,75
Félagsfræðagreinar, líkamsrækt, kór og myndlist	38	72	250	36	75,5	269	37	73,75	259,5
Íslenska og saga.	40	74,5	417	39	75	428	39,5	74,75	422,5
Raungreinar.	32	63	370	31	62	358	31,5	62,5	364
Stærðfræði, skák, töl og bridds.	20	33	184	24	34	186	22	33,5	185
Franska, spænska, þýska, ítalska.	25	41	239	22	37	222	23,5	39	230,5
<i>Samtals</i>	188	333	1729,5	179	328	1715	183,5	330,5	1722,25
Lífleikni, CAS og lok3v3	5	5	8	5	11	42	5	8	25
<i>Samtals</i>	193	338	1737,5	184	339	1757	188,5	338,5	1747,25

Tafla 2. Yfirlit yfir fjölda kenndra áfanga, hópa og kennslustunda í öldungadeild á viku 2013

Öldungadeild	vor			haust			Meðaltal ársins		
	áfangar	hópar	tímar	áfangar	hópar	tímar	áfangar	hópar	tímar
Enska og Norðurlandamál.	6	3,5	10,5	0,5	0,5	1,5	3,25	2	6
Félagsfræðagreinar, líkamsrækt, kór og myndlist.	3	3	9	2	2	6	2,5	2,5	7,5
Íslenska og saga.	7	5,5	16,5	2,5	2,5	7,5	4,75	4	12
Raungreinar.	1	1	3	2	2	6	1,5	1,5	4,5
Stærðfræði, skák og bridds.	1	1	3	2	2	6	1,5	1,5	4,5
Franska, spænska, þýska, ítalska.	4	4	12	4	4	12	4	4	12
<i>Samtals</i>	<i>22</i>	<i>18</i>	<i>54</i>	<i>13</i>	<i>13</i>	<i>39</i>	<i>17,5</i>	<i>15,5</i>	<i>46,5</i>

Fjármál

Rekstrarniðurstaða ársins 2013 var neikvæð um 7.4 milljónir. MH á enn þá uppsafnaðan rekstrarafgang upp á 12.7 milljónir 31.12.2013. Í áætlun fyrir árið 2014 er gert ráð fyrir rekstrarhalla upp á tæpar 7 milljónir og lækkar þá afgangur frá fyrri árum sem því nemur. Gangi þetta eftir er ljóst að grípa verður til aðgerða í fjármálum fyrir árið 2015 til að ná endum saman.

3. Sjálfsmat árið 2013

3.1 Greining tölfraðilegra gagna

Að venju voru framkvæmdar ýmsar gagnagreiningar á árinu. Niðurstöður gagnagreininga eru nýttar af skólastjórnendum við skipulag skólafarfs, umræðu á kennarafundum og/eða sendar deildum til umfjöllunar.

Nýnemar dagskóla

Árið 2013 var samtals 437 nýnemum boðin skólavist. Alls sóttu 127 nemendur um skólavist vorið 2013 og af þeim voru 107 teknir inn eða 84% umsækjenda.

Að hausti sóttu 562 nemendur um skólavist og af þeim voru teknir inn 330 nemendur. Nemendur sem voru að koma beint úr grunnskóla og sóttu um MH sem fyrsta val voru 407. Af þeim fengu 270 eða 66% skólavist. Auk þess fengu 15 nemendur sem voru með MH sem annað val skólavist eða samtals 285 nemendur beint úr grunnskóla. Teknir voru inn 45 eldri nemendur (fæddir 1996 eða fyrr) eða 31% eldri nemenda sem sóttu um skólavist það haustið.

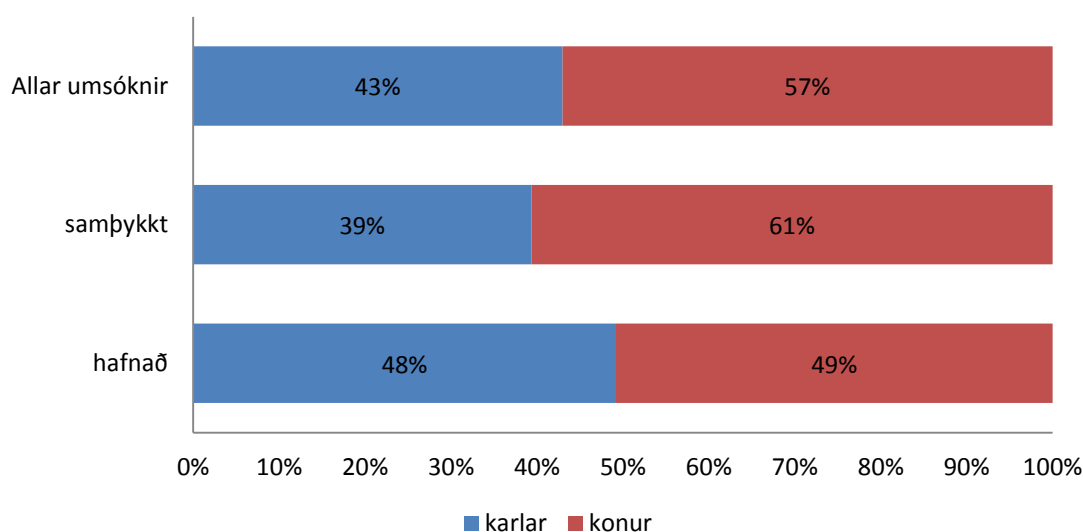
Mest áhersla var á að innrita nemendur sem voru að koma beint úr grunnskóla eins og öll undanfarin ár. Í ár og í fyrra er hlutfall grunnskólanema það sama en hlutfall nemenda sem hafa lokið einu ári í framhaldsskóla hefur aukist.



Mynd 1. Hlutfall innritaðra nemenda eftir námsári í framhaldsskóla haustin 2011 - 2013

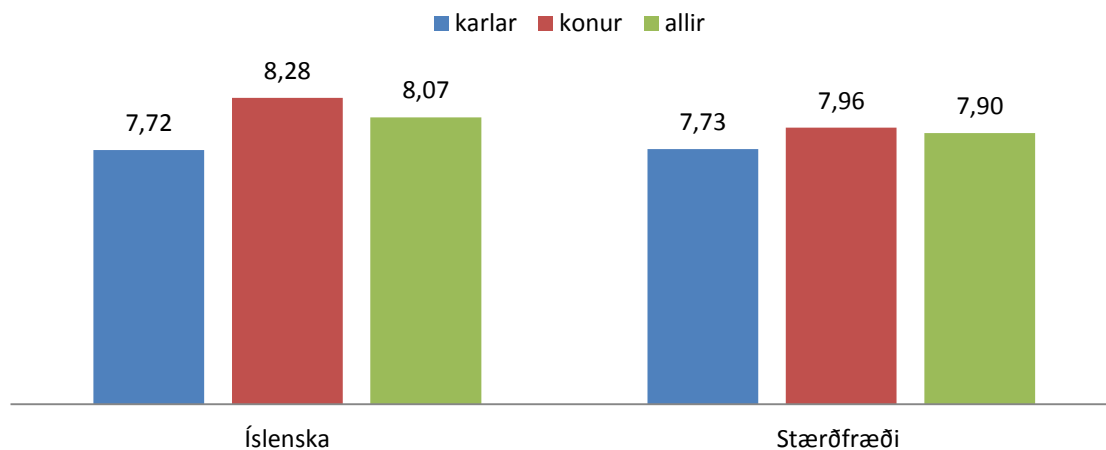
Með því að fjölga örlítið þeim sem koma inn á seinni ár eru auknir möguleikar á því að nýta námshópa eldri nemenda betur.

Um það bil jafn margir drengir og stúlkur sækja um skólann fyrir vorönn en fleiri stúlkur en drengir sækja um MH að hausti. Yfir árið eru 57% umsókna frá stúlkum en 61% þeirra sem fá skólavist eru stúlkur.



Mynd 2. Umsóknir og afgreiðsla þeirra eftir kyni árið 2013

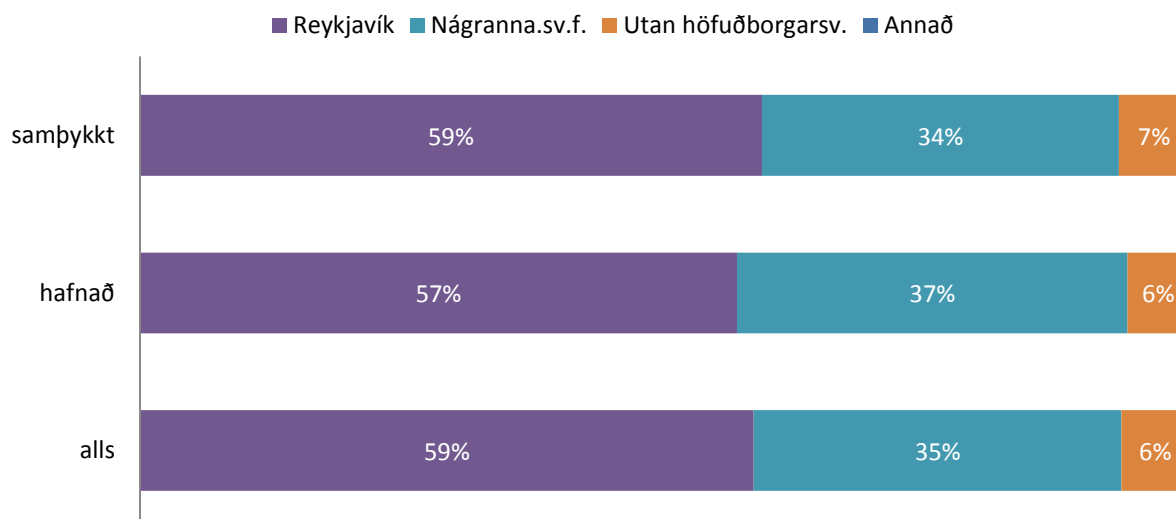
Skýringin liggur í mismunandi árangri nemenda í grunnskóla en á mynd 3 sést að meðal umsækjenda í MH eru stúlkur að meðaltali með hærri einkunn í íslensku og stærðfræði en strákar við lok grunnskóla. Nánar er fjallað um þessi mál í sjálfsmatsskýrslu ársins 2012.



Mynd 3. Einkunnir umsækjenda úr grunnskóla í íslensku og stærðfræði haustið 2013.

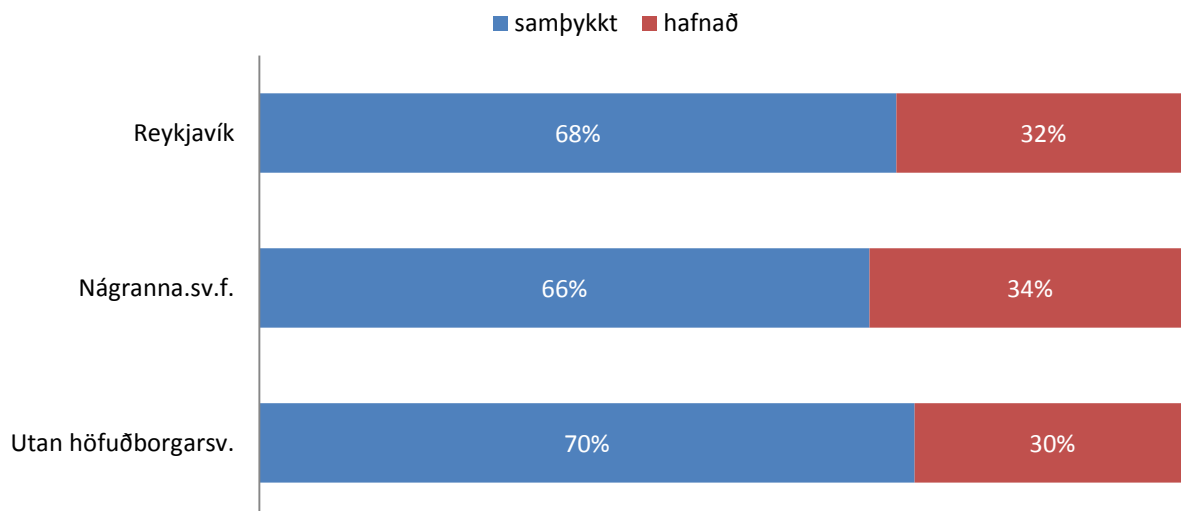
Flestar umsóknir grunnskólanemenda að hausti, sem hafa MH sem fyrsta eða annað val, koma úr Reykjavík eða nágrennabyggðum eða samtals 93% .

Af þeim koma 59% umsókna frá skólum í Reykjavík og er það ívið hærra en haustið 2012.



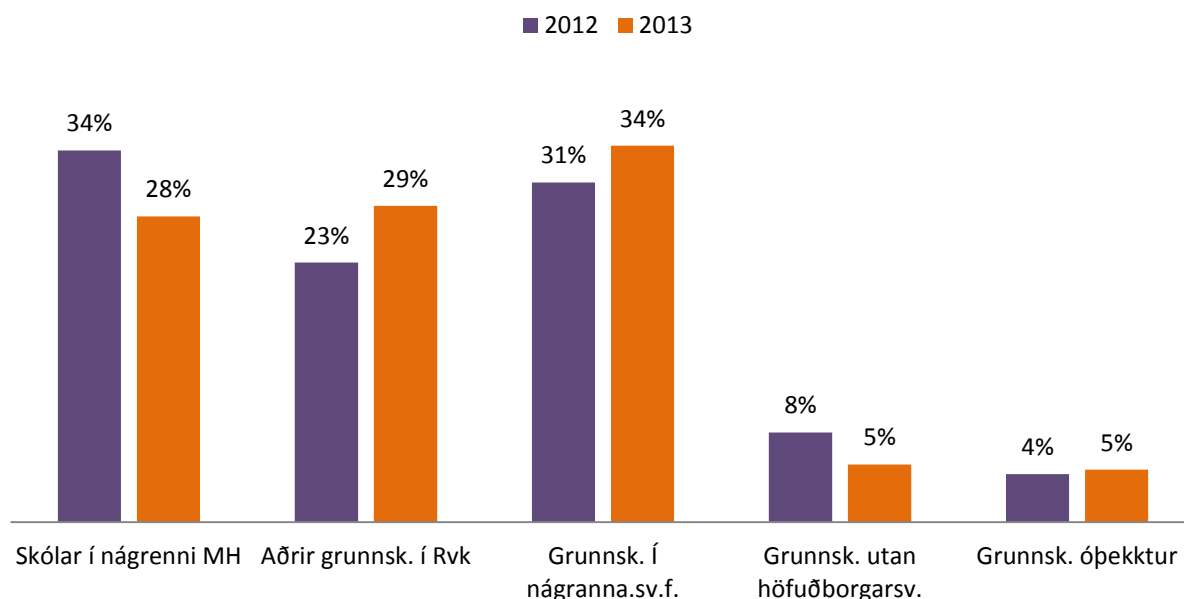
Mynd 4. Lögheimili umsækjenda og innritaðra nýnema úr grunnskóla haustið 2013

Rúmlega tveir þriðju umsókna frá nemendum í Reykjavík og nágrennasveitarfélögum eru samþykktar þetta haustið en aðeins hærra hlutfall umsókna utan af landi).



Mynd 5. Afdrif umsókna eftir lögheimili umsækjenda úr grunnskóla haustið 2013

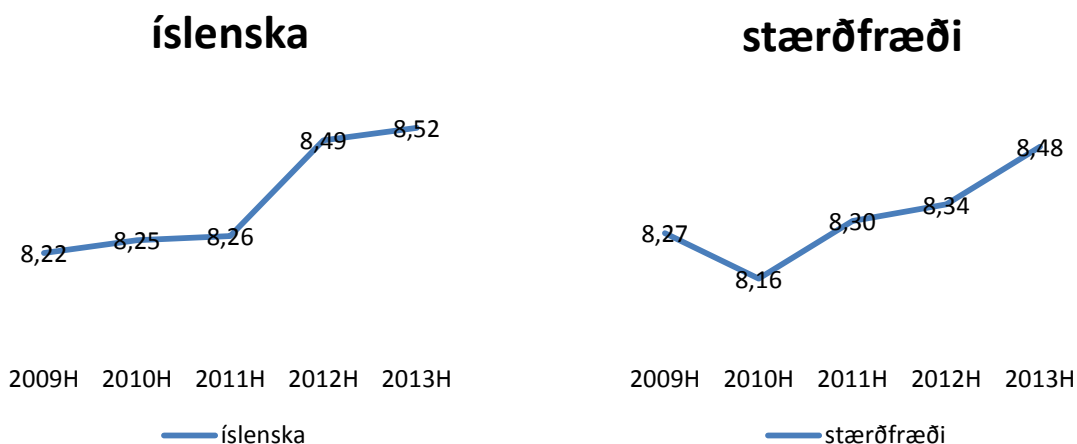
Af einstökum skólum komu flestar umsóknir frá Hagaskóla og Hlíðaskóla eða 6% og næstir þeim koma Austurbæjarskóli og Réttarholtsskóli með 5,5%.



Mynd 6. Hlutfall umsókna eftir grunnskóla nýnema haustið 2012 til 2013

Tæp 60% umsókna síðastliðin tvö ár berast frá skólum í Reykjavík og rúm 30% frá skólum í nágrennasveitafélögum. Umsóknum frá nemendum utan þessara svæða fækkaði aðeins milli ára en í heild má segja að fjöldi umsókna nemenda alls staðar að af landinu með háa meðaleinkunn úr grunnskóla gefi til kynna að skólinn höfði mjög vel til duglegra nemenda og er það í góðu samræmi við stefnuskrá skólans.

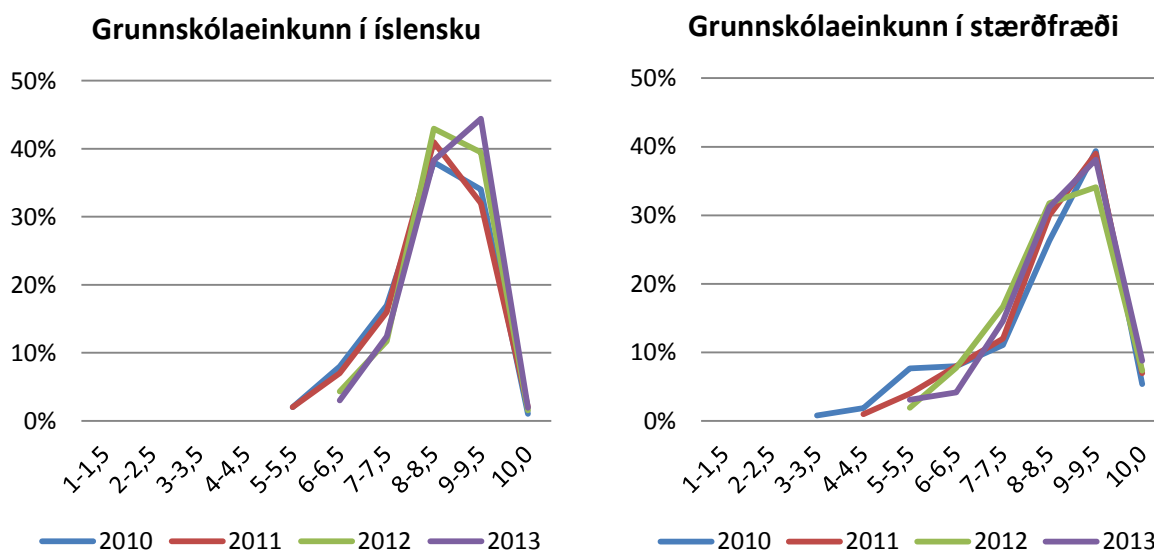
Meðaleinkunn nýnema MH beint úr grunnskóla haustið 2013 er 8,52 í íslensku og 8,48 í stærðfræði.



Mynd 7. Meðaleinkunn í íslensku og stærðfræði meðal nýnema úr grunnskóla haustin 2009 til 2013.

Þegar meðaleinkunnir nýnema úr grunnskóla að hausti eru skoðaðar síðastliðin fjögur ár virðist sem þær séu enn að þökast upp í íslensku og stærðfræði (Mynd 7).

Dreifing einkunna er svipuð og undanfarin ár þó ívið fleiri séu með 9 til 10 í báðum greinum (Mynd 8).

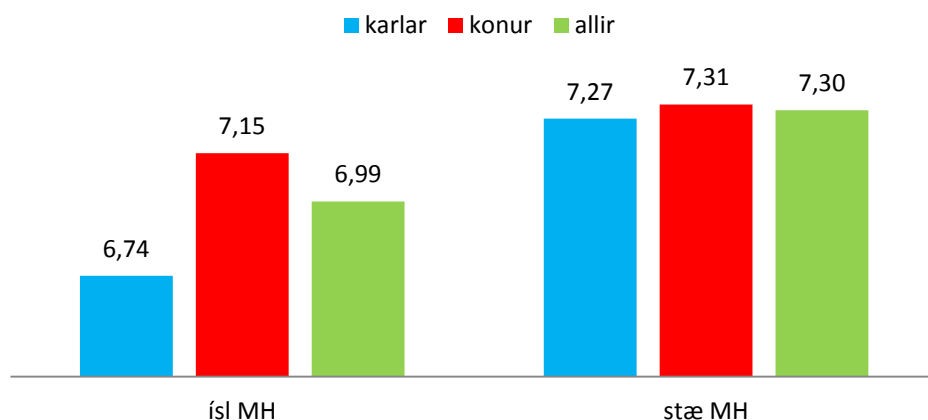


Mynd 8. Dreifing grunnskólaeinkunna í íslensku og stærðfræði meðal nýnema úr grunnskóla haustin 2010 til 2013

Árangur nýnema í fyrstu áföngum í íslensku og stærðfræði haustið 2013

Meðaleinkunn allra nýnema í fyrsta áfanga í íslensku er 6,99 en 7,30 í stærðfræði.

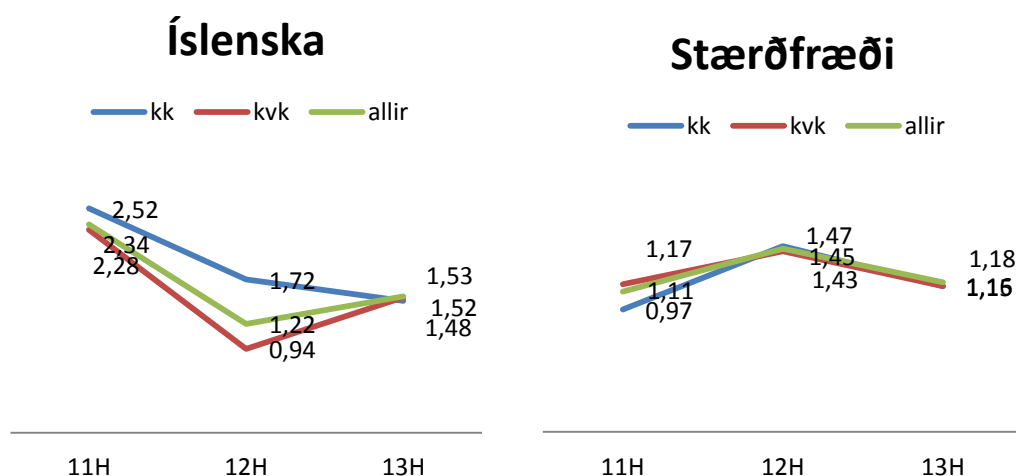
Lítill munur er á meðaleinkunn karla og kvenna í stærðfræði en konur eru með 0,5 hærri meðaleinkunn í íslensku en karlar.



Mynd 9. Meðaleinkunn nýnema í fyrstu áföngum íslensku og stærðfræði haustið 2013

Munur á meðaleinkunnum milli kynja í þessum fögum úr grunnskóla er við haldið (sjá Mynd 3) og frekar að hann aukist í íslensku.

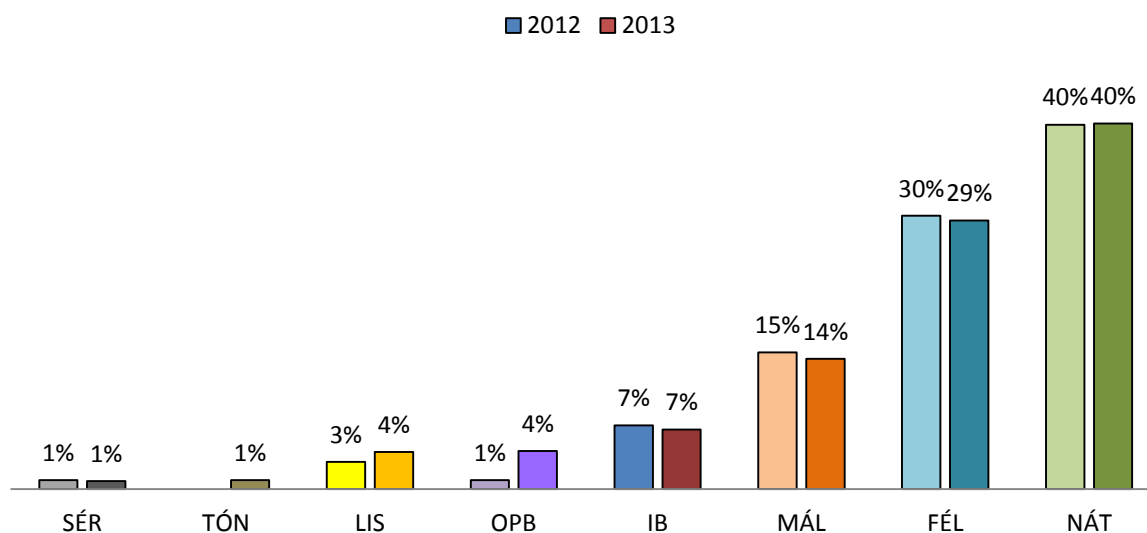
Meðaleinkunn nýnema úr grunnskóla hefur hækkað milli ára en helst í hendur við hækkuð meðaleinkunnar í fyrsta íslenskuáfanga í MH haustið 2013. Munur milli þessara einkunna frá grunnskóla og í MH er mismikill eftir árum og eftir kyni (Mynd 10). Munurinn er minni hjá báðum kynjum í stærðfræði en hefur lítillega aukist hjá stúlkum frá því 2012. Ekki er hægt að sjá greinileg merki um einkunnaverðbólgu í grunnskóla og er það í samræmi við athuganir undanfarinna ára ([sjá sjálfsmatsskýrslu 2011 og 2012](#)).



Mynd 10. Mismunur meðaleinkunna í grunnskóla og fyrsta áfanga í MH

Brautir dagskóla

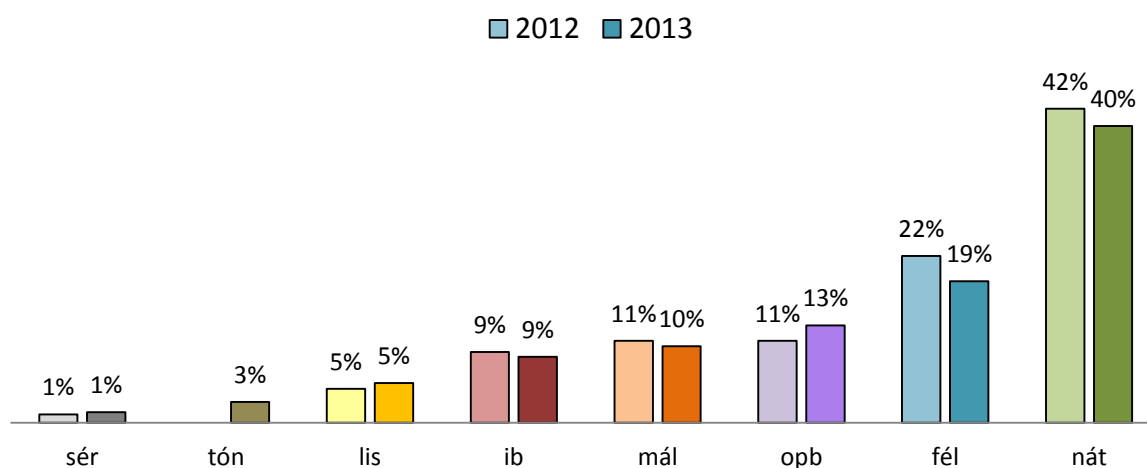
Haustið 2013 var í fyrsta skipti innritað á tónlistarbraut samkvæmt nýrri námskrá. Mynd 11 sýnir dreifingu á brautir þar sem eldri og nýrri brautum á sama sviði er slegið saman.



Mynd 11. Dreifing allra dagskólanemenda á brautir haustið 2012 og 2013

Nýjar brautir eru því settar með samsvarandi eldri brautum fyrir utan opnu brautina og tónlistarbrautina sem eiga sér ekki skýra samvörun í eldri brautum.

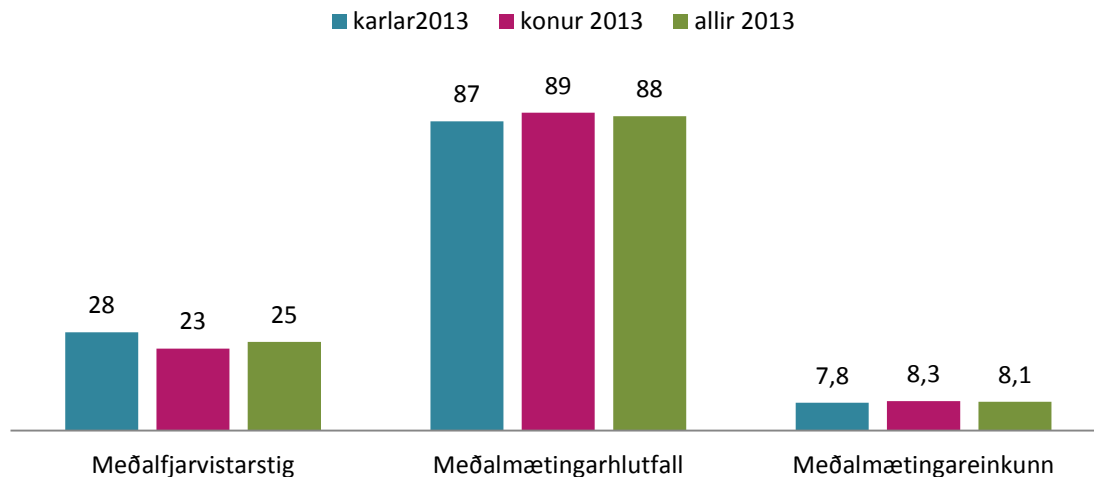
Þegar við berum saman innritunarbrautir nýnema haustin 2012 og 2013 sést að svo virðist sem opna brautin og tónlistarbrautin taki til sín nemendur af flestum brautum (Mynd 12).



Mynd 12. Dreifing nýnema á brautir haustin 2012 og 2013

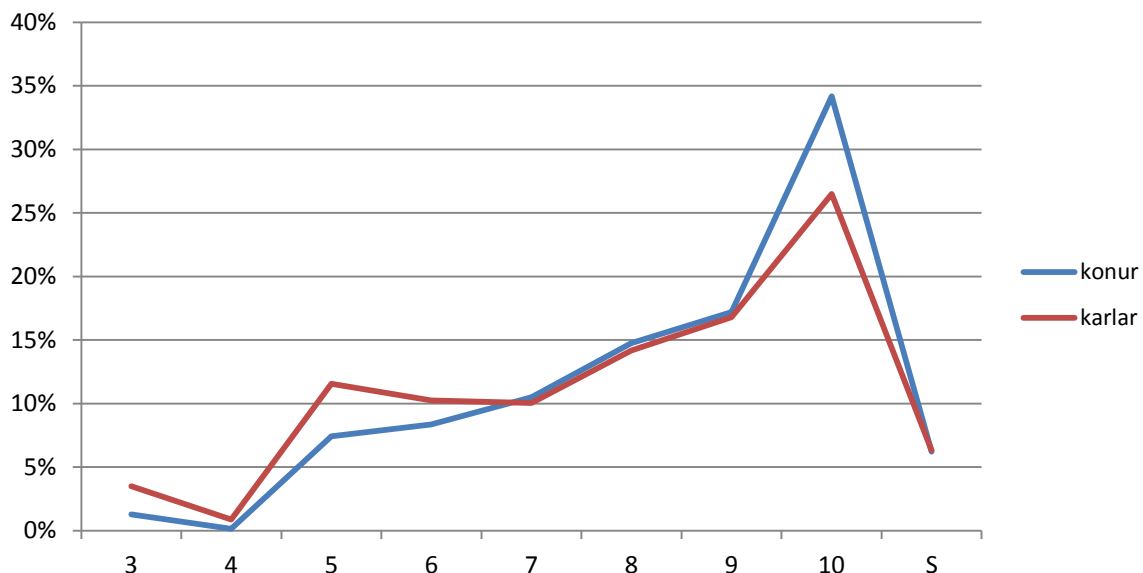
Mætingar í dagskóla

Tekist hefur að bæta mætingu hjá nemendum undanfarin ár. Fylgst hefur verið sérstaklega með breytingum á meðalmætingareinkunn og hefur hún farið frá því að vera rétt tæplega 7 árið 2003 í kringum 8 undanfarin ár (Mynd 13).



Mynd 13. Mætingar dagskólanema árið 2013

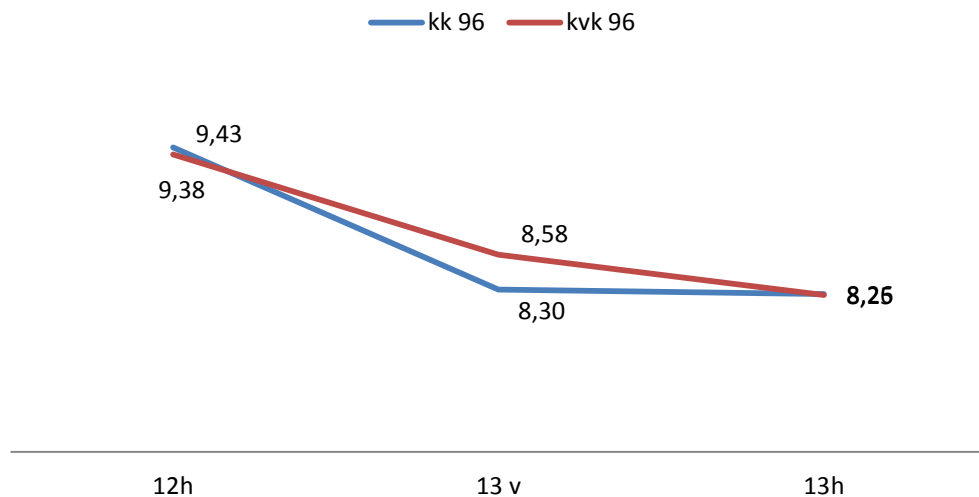
Meðalmætingareinkunn er svipuð og síðastliðið ár en fjarvistarstigum hefur heldur fjölgað frá fyrra ári. Eins og fyrr mæta drengir heldur verr en stúlkur, þeir eru með fleiri fjarvistir og færri ná hárra mætingareinkunn (Mynd 14).



Mynd 14. Dreifing mætingareinkunna eftir kynjum

Ef við skoðum yngstu nemendurna þá sjáum við að á fyrstu önn er mæting drengja og stúlkna að meðaltali góð og á mjög svipuðu róli. Á annarri önn hefur mæting versnað að meðaltali hjá báðum kynjum en þó meir hjá drengjum en á þriðju önn er mæting svipuð hjá báðum kynjum

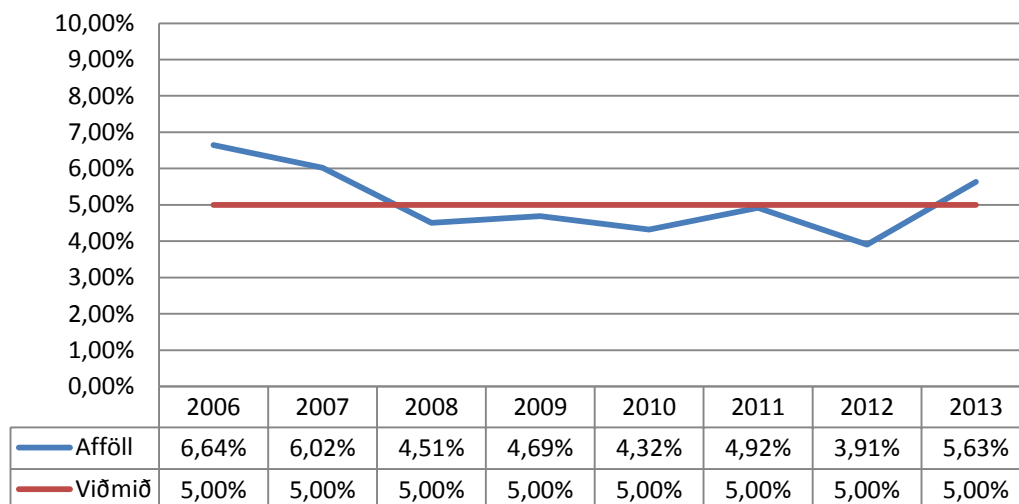
og þá er mæting í kennslustundir að meðaltali rétt rúmlega 90%. Mætingar og ástundun nemenda er stöðugt viðfangsefni áfangastjóra, námstjóra og náms- og starfsráðgjafa og hafa fengið enn aukið vægi hjá yngri nemendum síðustu ár.



Mynd 15. Mætingareinkunn 1996 árgangs nýnema fyrstu 3 annirnar

Afföll og nýtingarhlutfall

Stefnt er að því að afföll úr áföngum fari ekki yfir 5% á hverri önn þ.e. að nýtingarhlutfall haldist í kringum 95%. Misjafnlega gengur að ná þessu takmarki þó yfirleitt muni ekki miklu..



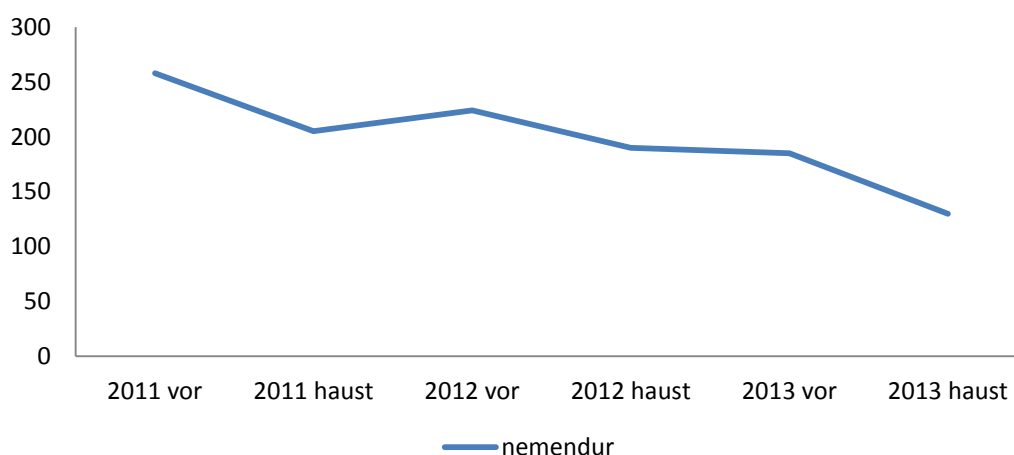
Mynd 16. Afföll í próf í dagskóla 2006 - 2013

Árið 2013 eru afföll í próf að meðaltali 5,6% í dagskóla og er það meira en stefnt er að í skólasamningi og mikil hækkun frá árinu á undan. Þegar línuritið er skoðað (Mynd 16) virðist sem hugsanlega hafi ytri skilyrði svo sem efnahagsástand og framboð á vinnu hafi áhrif á afföll

úr áföngum í skólanum. Fram að efnahagsþrengingum haustið 2008 eru afföll meiri en 5% en undir 5% þar til 2013 þegar efnahagur réttir úr sér og atvinnuleysi minnkar. Það er því ljóst að vinna okkar að því að halda brotthvarfi úr áföngum innan viðunandi marka verður að aukast eftir því sem efnahagsástandið batnar. Haustið 2013 var nemendum gert að ræða við námstjóra áður en þeir sögðu sig úr áfanga og með því tókst að minnka afföll úr 5,8% í 5,4%. Betur má þó ef duga skal og verður því haldið áfram aðgerðum til þess að minnka úrsagnir nemenda áður en að prófum kemur og unnið að því að fá sem flesta nemendur í próf í skráðum áföngum. Skimun á brotthvarfi nýnema gerir okkur kleyft að taka markvissar á brotthvarfi nýnema. Haft er samband við foreldra þeirra nemenda sem virðast vera í brotthvarfshættu og í samráði við þá eru gerðar ráðstafanir s.s. áætlun um regluleg viðtöl og aukið aðhald náms- og starfsráðgjafa. Stefnt er að því að afföll fari ekki yfir 5% þ.e. að nýting fari ekki undir 95% árið 2014.

Öldungadeild

Eins og sést á línuriti hér fyrir neðan (Mynd 17) heldur nemendum öldungadeildar áfram að fækka. Við fækkun nemenda hefst hringrás minnkaðs framboðs áfanga sem leiðir af sér enn meiri fækkun nemenda. Skólanum hefur verið sniðinn þröngur stakkur til þess að bregðast við þessum breytingum meðal annars vegna niðurskurðarkröfu undanfarinna ára og áhugaleysis stjórnvalda á málefnum kvöldskólans. Með þessu áframhaldi verður öldungadeild MH sem stofnuð var árið 1972 lögð niður innan fárra anna.



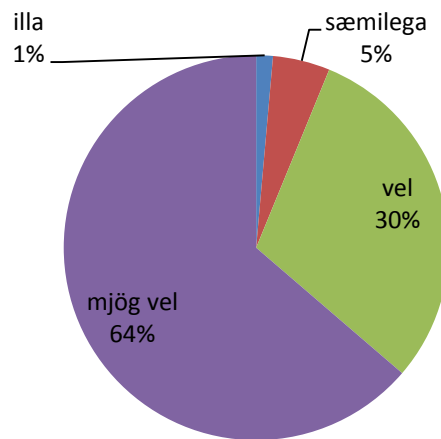
Mynd 17. Fjöldi nemenda í öldungadeild 2011 - 2013

3.2 Kannanir

Móttaka nýnema og samstarf við forráðamenn þeirra

Frá árinu 2009 hefur verið fylgst sérstaklega með viðhorfum og þátttöku foreldra nýnema við upphaf skólagöngu unglínganna þeirra (sjá fyrri sjálfsmatsskýrslur). Í heildina má segja að ekki hafi orðið miklar breytingar milli ára. Hér verða helstu niðurstöður raktar og bornar saman við niðurstöður síðasta árs.

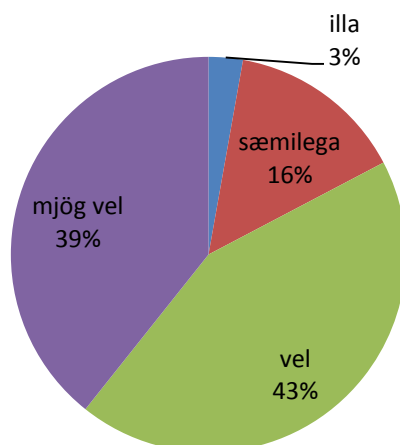
Aðspurðir telja flestir forráðamenn að nýnemanum þeirra hafið liðið vel eða mjög vel í skólanum fyrstu vikunnar eða 94% en það er aðeins minna en árið áður. Einungis 1%, eða tveir foreldrar, telja að nýnemanum þeirra líði illa.



Mynd 18. Hvernig telur þú að MH-ingnum þínum hafi liðið fyrstu vikunnar í MH?

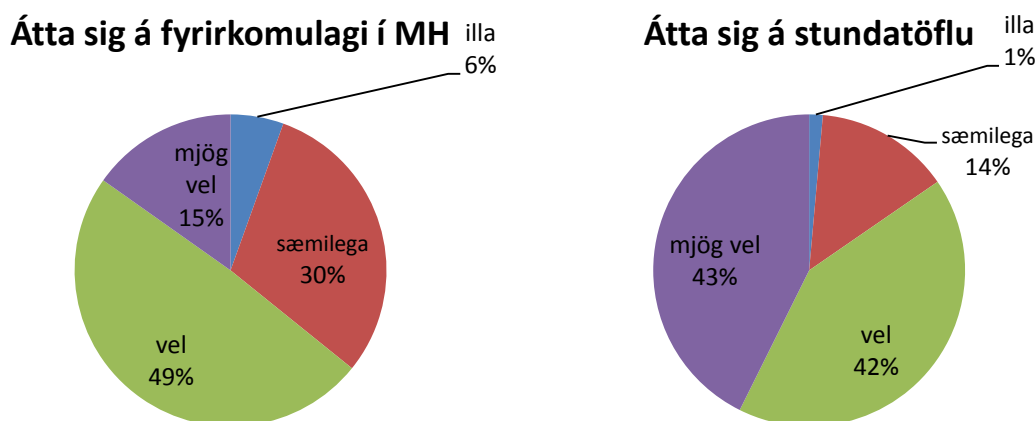
Þó við getum verið ánægð með að svo fáir foreldrar telji að nýnemanum þeirra líði illa erum við ekki ánægð með að neinn teljist til þessa hóps. Viðbrögð skólans eru að ítreka við alla foreldra að við skólann starfi náms- og starfsráðgjafar sem geti tekið á málum nemenda.

Hugsanlegt er að það að nýnemum gengur að sögn foreldra verr að finna sér samastað í frímínútum hafi áhrif á mat foreldra á því hversu vel þeim líði.



Mynd 19. Hvernig hefur nýnemanum gengið að finna sér samastað í frímínútum?

Eitthvað hefur nýnemunum þessa árs gengið verr að finna sér samastað því einungis 82% er á því að það hafi gengið vel þetta árið en 98% síðastliðið haust. 15% hefur gengið sæmilega að finna sér samastað og 3% illa. Nú er fjöldi nýnema svipaður þessi ár og heildarfjöldi nemenda hefur ekki aukist og því spurning hverju þetta sætir núna. Átak sem gert var fyrir nokkrum árum til þess að fjölga borðum á Matgarði og Miðgarði virðist ekki nægja. Ein skýring getur verið hversu vinsæll Matgarður er í frímínútum en borð á Miðgarði eru miklu minna nýtt.



Mynd 20. Hvernig hefur þér gengið að átta þig á fyrirkomulagi og stundatöflu MH-nemans þíns?

Annað sem við höfum lagt áherslu á er að kynna fyrirkomulag í MH og hvernig stundataflan er upp byggð til þess að auðvelda þeim að átta sig á hvernig lesið er úr henni.

Tæp 64% forráðamanna átta sig vel eða mjög vel á fyrirkomulagi í MH og 85% átta sig mjög vel eða vel á stundatöflunni. Heldur er þetta lægra hlutfall en síðastliðið haust. Um þriðjungi foreldra gengur einungis sæmilega eða illa að átta sig á fyrirkomulaginu í skólanum almennt.

Um 6% gengur illa að átta sig á fyrirkomulaginu hér í MH en einugis 1% gengur illa með stundatöfluna. Hér getum við því enn bætt okkur. Nýta má nýju námstjórana betur við þessa kynningu svo og huga að því hvort senda megi út árlegt fréttabréf til foreldra og forráðamanna fyrir að hausti. Jafnvel í fyrstu viku skólastarfs.

Heimasíðan er nokkuð vel nýtt af foreldrum en 77% hafa leitað eftir upplýsingum á heimasíðunni. Við vildum þó gjarnan að fleiri nýttu síðuna. Um 44% hafa farið inn á svæði unglingsins á Innu þar sem m.a. má finna upplýsingar um mætingar. Könnunin er gerð þegar um 4 vikur eru liðnar af önninni og foreldrar ættu að vera farnir að fylgjast með mætingum unglingsanna þeirra í meira mæli. Enn færri, eða 18% hafa kíkt inn á Námsnetið þar sem finna má námsáætlanir áfanga. Við viljum gjarnan að forráðamenn fylgist vel með mætingum sinna nýnema frá byrjun skólagöngu og því er greinilegt að það þarf að hvetja þá til þess að fara fyrir inn í þessi kerfi.

Fleiri foreldrar leita til okkar í skólanum með einhver erindi þessar fyrstu vikur en síðastliðið haust eða 26% á móti 16% árið áður. Hver ástæða þess er erfitt að segja en póstkerfi Innu hefur verið vel nýtt til upplýsingagjafar til foreldra. Stærsti hluti foreldra veit hvert þau eiga að leita með erindi sín eða 40 einstaklingar. Af þeim eru 5 sem finnst þeim vísað milli of margra aðila. Það finnst okkur vera fimm of mikið og þá kemur enn og aftur til kasta betri upplýsingagjafar. Hugsanlega mætti setja tengil á heimasíðu þar sem gefnir væru upp helstu aðilar og hvaða upplýsingar eða málefni þeim til heyra. Það verður skoðað. Einnig lýsa foreldrar yfir mikilli ánægju með kynningarkvöld fyrir foreldra og forráðamenn nýnema og fréttabréf til foreldra og forráðamanna.

Nær allir, eða 98%, þeirra sem segjast hafa leitað til skólans eru ánægðir með viðmót starfsmanna og engum finnst viðmótið slæmt eða mjög slæmt. Einungis einum finnst viðmótið almennt sæmilegt og viðmót skrifstofu, stjórnenda og náms- og starfsráðgjafa einnig sæmilegt. Á þessu ári finnst engum viðmót þessara aðila slæmt. Engum finnst viðmót kennara minna en gott eða mjög gott. Almennt er það fólk sem hefur samband ánægt með viðmótið sem því mætir í MH.

Að venju voru forráðamenn spurðir hvort þeir vildu benda á eitthvað sem betur mætti fara í skólanum. Nokkrir nefna að fjölga megi sætum fyrir nemendur, að minnka þurfi drykkju á böllum og að bæta þurfi aðgengi nemenda að heitum mat í hádeginu. Nokkrir nefna að til bóta væri ef matseðill væri aðgengilegur á netinu. Enn og aftur hæla margir heita grautnum sem öllum nemendum er boðið upp á gjaldfrítt fjóra morgna í viku. Varðandi drykkju á böllum er stöðugur áróður og umræða við forystufólk nemendafélagsins og aðkoma félagsmálafulltrúa úr hópi kennara að skemmtunum nemenda þau ráð sem skólinn getur helst beitt til þess að stemma stigu við drykkju á böllum. Sem hluti af hvatningu til þess að mæta edrú á ball gefst nemendum nú kostur á að vera með í svokölluðum edrúpotti. Þeir sem fá nafn sitt í pottinn eiga kost á að fá ýmsa vinninga. Edrúpotturinn naut sífellt meiri vinsælda meðal nemenda á árinu 2013. Haft er samband við foreldra nemenda sem teknir eru til hliðar á böllum vegna drykkju og þeir eru boðaðir í viðtal við forvarnarfulltrúa skólans dagana eftir ball. Óþekkt er að nemandi þurfi að koma tvisvar í viðtal ef hann hefur verið boðaður á fund forvarnarfulltrúa.

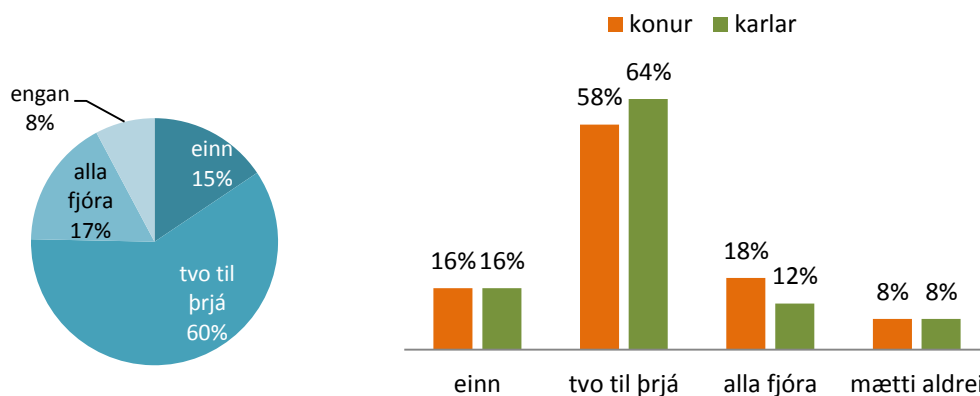
Forráðamenn eru einnig spurðir um hvað þeir vildu hrósa skólanum fyrir. Okkur til ánægju eru mjög margir sem hæla okkur fyrir móttöku nýnema, kynningarkvöldið og grautinn. Einnig er hrósað fyrir aðgengi að námsáætlunum á Námsnetinu, kórinn og snyrtilegt umhverfi.

Könnun á upplifun nýnema af busaferð, busaviku og busavígslu haustið 2013

Könnunin var útbúin af Fríði Reynisdóttur náms- og starfsráðgjafa í samráði við Halldóru Björt Ewen málstofustjóra, stjórnendur, námstjóra og náms- og starfsráðgjafa. Innsláttur gagna var í höndum Guðrúnar Gunnsteinsdóttur og Berglindar Hrannar Edvardsdóttur.

Könnunin var lögð fyrir nýnema í lífsleiknitíma (LÍFS1AA03) u.þ.b. þremur vikum eftir busavígslu. Nýnemar í lífsleikni voru 252 og af þeim svöruðu 233 könnuninni (flestir þeirra sem voru mættir í tíma þá vikuna) eða 92%. Svarhlutfall eftir kynjum var alveg í samræmi við hlutfall kynja meðal nýnema.

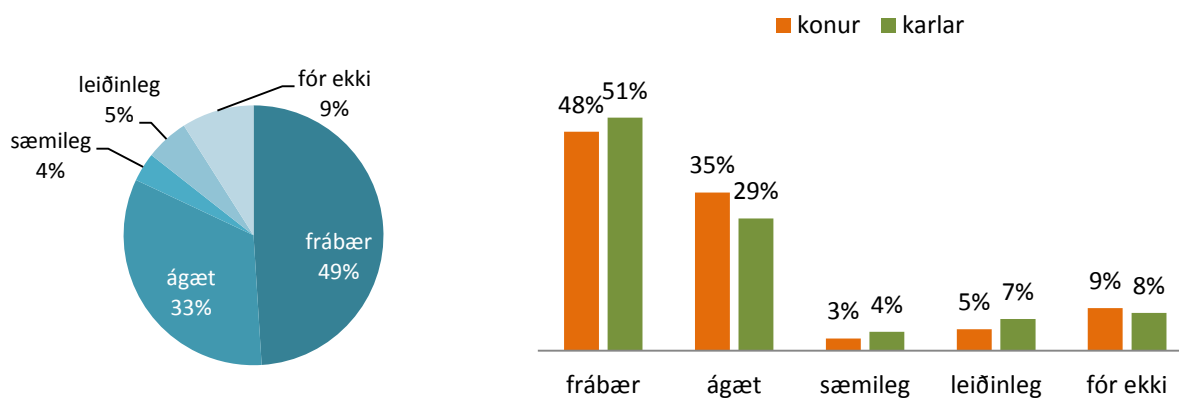
Langflestir nýnemar eða 92% mæta á einhvern viðburð í busaviku (Mynd 21). Stúlkur virðast duglegri við að mæta á alla viðburðina en drengir mættu á tvo til þrjá. Almennt er þó gleðilegt að sjá hve vel þau mæta.



Mynd 21. Hvað mættir þú á marga atburði í busavíkunni (4 atburðir alls)?

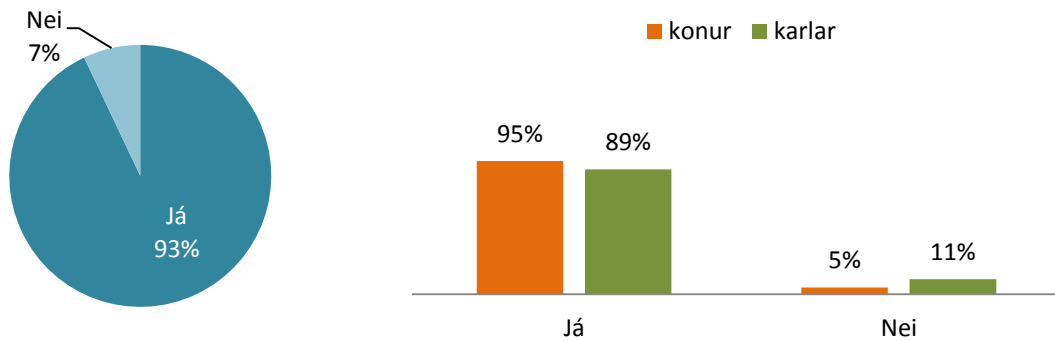
Sama á við um busaferðina en þar sitja 9% heima á meðan stærsti hlutinn fer í ferðina (Mynd 22). Í heild virðast þau hafa skemmt sér vel og erfitt að greina skýran mun á stelpum og strákuum þar.

Busun nýnema fór fram áður en kennsla hófst á miðvikudagsmorgni snemma í september. Að busun lokinni var nýnemum boðið upp á heitan graut með kanil (til hátíðarbrigða) áður en farið var í fyrsta tíma. Að lokinni kennslu var svo sýnd busamynd á sal og gengið að Beneventumsteini í Öskjuhlíðinni. Deginum lauk svo með busaballi um kvöldið.



Mynd 22. Hvernig fannst þér busaferðin?

Nýnemar eru duglegir að mæta í busunina en þar virðast stúlkur vera samviskusamari um að mæta (Mynd 23).



Mynd 23. Mættir þú í busun MH?

Þau sem ekki mættu voru beðin um að gefa skýringu á því og í þessum hópi voru 16 nemendur.

Af þeim greindu 14 frá ástæðu fjarverunnar og flokkast þau svör þannig:

- 4 voru veik
- 3 sögðu að þá hefði ekki langað
- 3 þeir hefðu sofð yfir sig
- 3 að þetta hafi verið of snemma
- 2 að þeir hefðu ekki komist á þessum tíma
- 1 sagði „bara☺“

Busarnir áttu að mæta upp úr kl. 6 og er það ansi snemmt fyrir suma. Einungis 3 til 4 segja að þau hafi ekki langað.

Dæmi um svör við þessari spurningu:

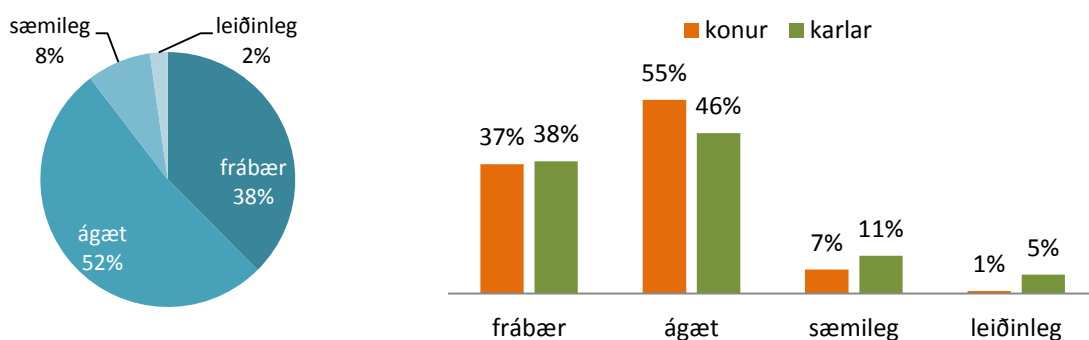
„Bý langt í burtu og komst ekki á milli á þessum tíma.“

„Mér fannst enginn ástæða fyrir því að ég myndi mæta í að niðurlægja sig og láta mér líða ill sjálfviljug.“

„Svaf yfir mig, í alvöru ég lofa.“

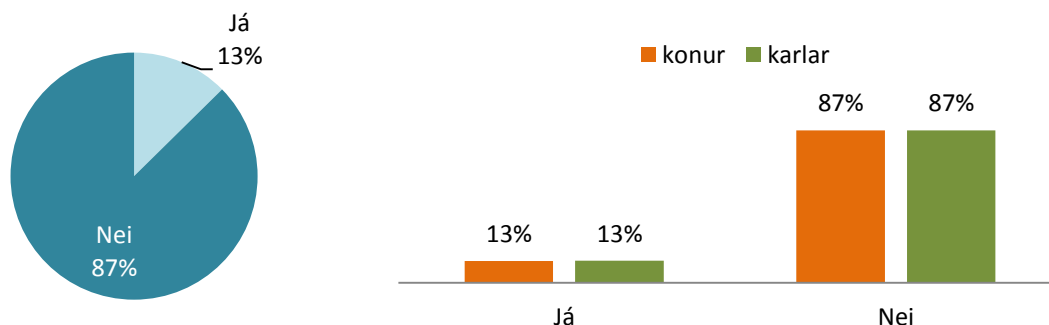
„Klukkan 6 nei takk.“

Stjórnendur fengu einnig pata af því að sumum foreldrum hefði einnig fundist þetta ansi snemmt.



Mynd 24. Hvernig fannst þér busavígslan?

Í heild eru þau þökkalega ánægð með busavígsluna og stærstum hluta finnst hún frábær eða ágæt. Samt eru 8% stúlkna og 16% stráka sem finnst hún sæmileg eða leiðinleg og þá leiðist frekar strákum en stúlkum (Mynd 24).



Mynd 25. Fannst þér eldri nemendur fara yfir strikið í busuninni?

Undanfarin ár hefur verið lögð áhersla á það að minnka subbuskap og átök í busuninni og það hefur gengið nokkuð vel. Þó eru ennþá dæmi um að eldri nemendur fari fram af meira kappi en forsjá. Þau 13% nemenda sem fannst farið yfir strikið voru spurð hvernig það hefði birst. 24 nemendur svöruðu þessari spurningu játandi, aðrir 8 svöruðu játandi og neitandi og 12 svöruðu neitandi en skrifuðu samt athugasemd. Sumir voru ósátt við fleira en eitt atriði og eru þau þá talin tvisvar. Nemendur voru ósáttir við:

- 22 vaselín í hár og eyru
- 12 ógeðsdrykki eða mat
- 8 naglalakk í hár og andlit
- 7 ýmislegt annað s.s. tannburstun, sítrónu í augu, glimmer og kulda

Nokkur dæmi um svör:

„Langflestir virtu þegar maður sagði nei en það voru nokkrir sem hlustuðu ekki.“

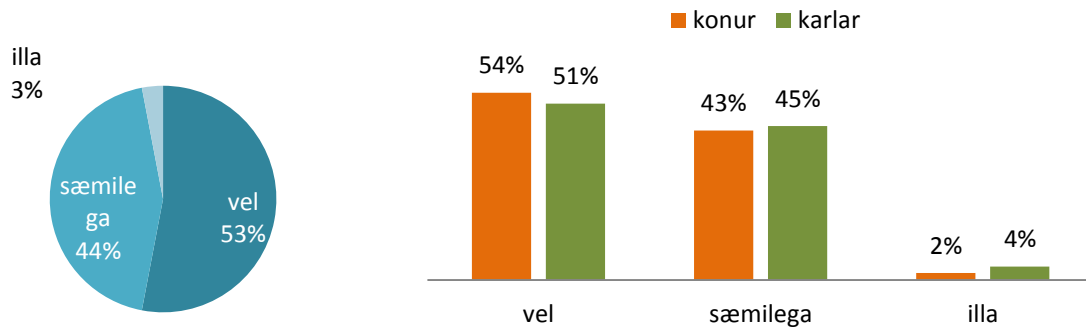
„Bara þínu, en þá meina ég að við hefðum kannski ekki átt að vera látin drekka svona mikið ógeð... Þetta á bara að vera gaman.“

„Að láta mann borða hluti sem maður vissi ekki hvað var.“

„Naglalökkuðu andlítið á fólki en þeir voru skammaðir, fyrir utan það var ekkert óvanalegt.“

„Sumir gengu svolítið langt eins og þeir sem lökkuðu naglalakki framan í fólk, eða notaði matarliti (vinur minn mætti í hvítum bol en kom til baka í bleikum)“

Flestar athugasemdir nýnemanna snúa að klístri eða mat en íslenskur hráslagi snemma morguns í september bætir ekki úr skák.



Mynd 26. Eftir busavígsluna leið mér...

Rúmlega 90% busa leið vel að lokinni busavígslu en 2% stúlkna og 4% stráka leið ekki vel. Þó það séu ekki margir sem líður illa viljum við helst að öllum líði vel þennan dag sem og aðra daga.

Hvernig vilt þú hafa busavígslu MH?

213 nemendur af 223 skrifa einhverja athugasemd við þessa spurningu og mjög margir gefa margskipt svar. Gróf flokkun gefur þessar tölur:

- 140 eru ánægðir og vilja hafa hana eins og hún er eða svipaða
- 52 vilja minnka vaselín, mat og annað klístur
- 7 vilja hafa hana seinna að deginum, sumir eftir skóla
- Svo nefna nemendur ýmislegt s.s. meiri ást, köku, bíómynd, glimmer og partý
- tolleringu, tómata, skemmtun, biskupsvígslu, páfavígslu, horror house, of „skemmtileg“ en mætti vera grófari, brutal og vanhelgun

Nokkur dæmi um svör:

„Er bara sátt með hana eins og hún var... Mjög vel gerð. Mætti minnka vaselínið í hárið það voru leiðindi ...) En busun snýst um svona.“

„Það væri kúl að taka upp betur og nánar. Eins og að gera stuttmynd eða eh væri nett. En mér fannst alveg semíkúl hvernig þetta var eins og bíómynd.“

„Að það verði gert eitthvað meira úr henni. T.d að allir fái köku og geri eitthvað annan en bara bíða í röð og svo taka í höndina á fólki.“

„Bjóða nýnema velkomna og láta þeim líða vel. það er nóg stress fyrir busavígslu þarf ekki að bætast við.“

„Nógu hræðilega þannig að maður lítur til baka og brosir yfir því að vera búin með þetta.“

„Skemmtilega, ekki flókna. Og svo að nemendur líði vel. Engar sérstakar hugmyndir svo sem.“

„Það er litið á MH sem arti skóla , mér finnst að það ætti að sýna það í busuninni láta skólann standa úr , gera eitthvað sem öllum finnst skemmtilegt.“

„Mér fannst aðeins of mikið af viðbjóði hent í okkur og það vantaði mikið upp á allt annað.

Ætti að vera meiri stríðni og líka meira með á ??? Þema.“

„Ekki hafa naglalakk og ekki láta nemendur borða neitt. Bjóða upp á köku.“

„Mjög fint, mjög sanngjarnt. Ekki of mikið. Var mjög skemmtilegt kannski ekki svona mikið af ógeðis drykkjum. Ættum að fá tíma til að fara heim til að laga okkur eða meiri tíma til að fara í sturtu í skólanum.“

„Bara eins fyrir utan kuldann og mysuna :-)“

„Hún er fín eins og hún er en vaselín í hárið er algjört ógeð. Það mætti fella það niður því busaballið er um kvöldið.“

Niðurstöður

Ánægjulegt er að sjá hve margir taka þátt í upptökum NFMH í busavíkunni og að meirihluti nemenda sem mæta á viðburði eru ánægðir með þá. Engu að síður eru um 8% nýnema sem ekki sjá sér fært eða hafa ekki áhuga á að mæta á þessa viðburði.

Almennt virðast nýnemar ánægðir með það sem boðið var upp á en koma jafnframt með gagnlegar ábendingar um það sem betur mætti fara, sérstaklega varðandi busavígsluna sjálfa. Þar er mest áberandi athugasemdir varðandi glimmer og klístur í hár og andlit og einnig gera mörg athugasemd við hversu snemma þurfti að mæta. Niðurstöður þessarar könnunar og athugasemdir verða kynntar nemendastjórn og hafðar til hliðsjónar við úrbætur varðandi busavíku og busavígslu að ári. Samsvarandi könnun verður síðan lögð fyrir nýnema haustið 2014.

3.3 Áhersluverkefni

Vinna að endurskoðun námskrár MH

Innritaðir voru, í annað sinn, nýnemar úr grunnskóla á nýjar námsbrautir. Í fyrsta sinn var innritað á nýja tónlistarbraut haustið 2013. Brautin hefur verið þróuð í samráði við Þorgerði Ingólfssdóttur fagstjóra tónlistar í MH og Tónlistarskólann í Reykjavík. Að hluta til var byggt á reynslu af eldri tónlistarbraut sem starfrækt var við skólann fram til ársins 1999 þegar síðasta námskrá tók gildi. Grunnur tónlistarbrautar er sá sami og á opinni braut en sérgreinar sem eru samtals 50 f einingar (30 eldri einingar) eru eftirfarandi tónlistargreinar: hljóðfæraleikur, hljómfræði, tónheyrn og tónlistarsaga. Auk þess geta nemendur verið með 55 f einingar í vali í samræmi við þrepaskilyrði stúdentsprófsbrauta. Þessar einingar geta verið áfangar í bóknámi

MH, valáfangar úr tónlistarskólum eða viðbótarnám eftir framhaldspróf í tónlist s.s. einleikarapróf.

Hér er tengill í skipulag nýju tónlistarbrautarinnar á vef MH. Auk lágmarkseinkunna úr grunnskóla í íslensku, stærðfræði, ensku og Norðurlandamáli/náttúrufræði/samfélagsfræði, þarf nemandi sem hefur nám á tónlistarbraut að hafa lokið miðprófi í tónlist og ljúka framhaldsprófi við stúdentsútskrift.

Á heimasíðu skólans <http://www.mh.is/namid/namsbrautir> má sjá uppbyggingu allra brauta svo og námsferilsblöð þ.s. fram koma kröfur um fjölda áfanga í kjarna- og brautargreinum og þrepasetning allra kjarnaáfanga. Gert var átak í innfærslu áfanga í námskrárgrunn ráðuneytis og er nú nokkur hluti áfanga kominn þar inn. Unnið er að því að setja brautirnar upp í námskrárgrunninn en ýmsir tæknilegir erfiðleikar tengdir námskrárgrunninum hafa þó hægt á því ferli.

Sjálfstætt stúdentsprófsverkefni

Skýrsla G. Pálma Magnússonar áfangastjóra.

Markmið verkefnisins var að útfæra hugmynd um að í kjarna allra stúdentsbrauta til stúdentsprófs í Menntaskólanum við Hamrahlíð verði námsþátturinn „sjálfstætt lokaverkefni“, sem gildi allt að 5 framhaldskólaeiningar. Lagt var upp með að höfuðmarkmið slíks verkefnis væri að búa nemendur betur undir fræðileg vinnubrögð með því að þeir/þær glími sem sjálfstæðast við stærra verkefni en þau sem lögð eru fyrir í hefðbundnum áföngum. Ráðgert var að nemendur fengju verulegt sjálfðæmi um val á viðfangsefni sem ætla mátti að laðaði fram áhuga og einbeitni. Efnistöð og framsetning áttu að endurspeglar hæfni á 3. þrepi.

Fagdeildir skólans skipuðu einn fulltrúa hver í vinnuhóp til að útfæra verkefnið. Einnig voru konrektor og áfangastjóri í vinnuhópnum. Þessi hópur ákvað að það yrði hafin tilraunakennsla á vorönn 2013. Hópurinn hittist á mörgum fundum þar sem rætt var um vinnuferli nemenda og þeirra kennara sem kæmu að áfanganum. Hópurinn samdi áfangalýsingu, nákvæman verkferil og auglýsingaplakat (sjá meðfylgjandi gögn). Áfanginn var síðan í boði í vali nemenda til vorannar 2013, forkröfur voru að nemendur hefðu lokið að lágmarki 100 einingum til að fá að sækja um verkefnið. Fimmtán settu áfangann í aðalval og þrír í varaval og einn bættist í hópinn eftir að vali lauk. 11 luku áfanganum, einn heltist úr lestinni á síðustu metrunum, en 4 hættu við í upphafi annar. Þeir sem hættu við voru allir að útskrifast og höfðu þetta sem

aukaeiningar í vali, en þeir hættu við af ýmsum ástæðum, aðallega virtist það vera vegna þess að þetta var viðbótarvinna sem þeir töldu að tæki of mikinn tíma frá öðrum lærdómi á lokaönn.

Samvinna kennara þvert á faggreinar jókst og skilningur á mismunandi eðli greina jókst einnig. Sameiginleg vinna að því að auka sjálfstæði nemenda var gefandi. Einnig var umræða um námsmat mjög frjó og varð m.a. til þess að settur var upp matsrammi (sjá fylgiskjal). Við gerð matsramma var m.a. stuðst við reynslu sumra kennara af kennslu á alþjóðlegu brautinni (IB brautinni). Nemendur voru sérstaklega áhugasamir um verkefni sem ekki rúmast innan hefðbundinnar kennslu s.s. sjálfstæðar tilraunir í eðlisfræði, samningu smásagna, leikrits, útvarpsþáttar, kvikmyndar og tónlistar.

Verkefnið er hluti af þróun nýrra námsbrauta hér í MH og mun hafa áhrif í þeirri vinnu. Mikil þekking varðandi skipulag svona sjálfstæðra verkefna varð til og mun nýtast vel við áframhaldandi þróunarvinnu. Gert er ráð fyrir því að áfram verði boðið upp á sjálfstætt lokaverkefni. Vinnan mun nýtast í undirbúningi fyrir áfanga á vorönn 2014. Í framhaldi af þeirri reynslu verður síðan ákveðið hvort áfanginn verður skylda á öllum brautum eða hvort einungis verður um valáfanga að ræða.

Einnig nýtist þessi vinna við skipulagningu annarra áfanga sem bjóða upp á stór sjálfstæð verkefni eða ritgerðir.

Niðurstöður verkefnisins:

Verkefnið tókst mjög vel og allir þátttakendur hvort sem það voru kennarar, stjórnendur eða nemendur lærðu mikið um hvernig svona vinna þarf að fara fram. Ljóst er að nauðsynlegt er að þjálfna nemendur enn frekar í því að vinna sjálfstætt, skilgreina sín eigin markmið og vinnuáætlun. Sérstaklega er nauðsynlegt að þróa verkfæri með nemendum þar sem þeir læra að skipuleggja og stjórna vinnutíma sínum. Þróað var sérstakt tímastjórnunarskema til þess að auðvelda nemendum að fá góða yfirsýn yfir helstu verkþætti og hvernig hægt er að skipuleggja vinnu við þá.

Verkefnið verður þróað áfram og í framhaldinu er gert ráð fyrir að fá sem flesta kennara til þátttöku. Nemendur munu því hafa aðgang að mjög breiðri þekkingu leiðbeinenda sem getur gert þeim mögulegt að vinna sem fjölbreyttust verkefni.

Mjög ánægjulegt var hversu ánægðir þeir nemendur sem tóku þátt voru með að fá tækifæri til þess að vinna á fræðilegan hátt að sérstökum áhugaefnum sínum. Það gerði það líka að verkum að verkefnið voru mjög vel unnin, áhugaverð fyrir okkur hin sem fylgdumst með vinnunni og minntu okkur rækilega á hversu mikið nemendur eru tilbúnir að leggja á sig þegar þeir hafa sjálfsprottinn áhuga á

efninu sem þeir fjalla um eða vinna með. Ábyrgð nemenda á eigin námi hefur alla tíð verið eitt af markmiðum skólans og þetta verkefni fellur vel að þeirri áherslu.

Ljóst er að til þess að hægt sé að útfæra verkefnið yfir á alla nemendur skólans þarf enn meiri skipulagningu en verkefnið hefur skilað mjög góðum grunni í þá vinnu.

Brotthvarfsverkefni – skimun nýnema

Frá náms-og starfsráðgjöfum um niðurstöður skimunarprófs.

Mennta-og menningarmálaráðuneytið hefur sett á laggirnar vinnuhóp til að greina brotthvarf úr framhaldsskólum. Hefur hópurinn unnið að því að skilgreina aðgerðir m.a. í ljósi greiningar OECD, fyrirliggjandi rannsókna á brotthvarfi og reynslu annarra ríkja af því að sporna gegn brotthvarfi.

Tilgangur verkefnisins er m.a. að greina hvaða nemendur eru í brotthvarfshættu og skrá ástæður brotthvarfs til að bæta þekkingu á orsökum þess og draga úr því. Greining á brotthvarfshættu í þessu verkefni nær til nýnema sem eru fæddir 1997 og hófu nám í framhaldsskólum haustið 2013.

Náms-og starfsráðgjafar lögðu fyrir alla nýnema í MH, að frátöldum IB nýnemum, könnun/skimunar-próf varðandi brotthvarf síðastliðið haust.

Skimunarprófið, sem kallast *Mat á námsumhverfi framhaldsskóla*, er rafrænn spurningalisti sem metur styrkleika og veikleika nemenda og námsumhverfi þeirra. Það var þróað fyrir náms-og starfsráðgjafa í framhaldsskólum til að auðvelda þeim að skilgreina nýnema í brotthvarfshættu út frá þekktum áhættuþáttum. Prófið hefur verið í þróun bæði hér á landi og erlendis. Það var upphaflega hannað fyrir nýnema í framhaldsskólum en er núna í notkun í Noregi bæði fyrir 10.bekk og nýnema í framhaldsskóla

Brotthvarf er ferli sem hefst oft snemma á skólagöngunni en skuldbinding nemenda gagnvart námi og skóla er lykilhugtak í kenningum um brotthvarf frá námi. Þessir áhættuþættir tengjast einstaklingnum sjálfum, fjölskyldunni, skólanum og samfélaginu. Skuldbinding nemenda gagnvart námi og skóla tengist námsgengi þeirra og er margþætt. Þessi skuldbinding minnkar með aldrinum og er hvað minnst á unglingsárum. Niðurstöður benda til þess að í skólastarfi megi ýta undir skuldbindingu nemenda.

Markmiðið er því að kanna námsframvindu nemenda í framhaldsskóla í ljósi skuldbindingar þeirra gagnvart skóla og námi. Neikvæð þróun skuldbindingar nemenda virðast ýta undir hættu á að þeir hverfi frá námi jafnvel meðal þeirra sem standa vel að vígi námslega en jákvæð þróun skuldbindingar nemenda virðist draga úr hættu á að þeir hverfi frá námi jafnvel meðal þeirra sem standa illa námslega

Nýlegar íslenskar rannsóknir sýna að því óvissari sem nemendur eru um námsval sitt því minni er skuldbinding þeirra gagnvart námi og skóla. Stuðningur bæði kennara og foreldra skiptir máli fyrir skuldbindingu nemenda. Stuðningur kennara skiptir meira máli um jákvæðar tilfinningar nemenda í garð skólans en stuðningur foreldra skiptir meira máli um jákvæða námshegðun nemenda. Því meiri þörf sem nemendur höfðu fyrir ráðgjöf (námsval, vinnubrögð, persónuleg) því minni skuldbinding.

Meginþemu skimunarprófsins eru:

- Skuldbinding gagnvart námi og skóla
- Fyrri reynsla af skólagöngu
- Fjölskyldan
- Vinir

Tafla 3. 15 áhættu/verndandi þættir

1.	Námsleg skuldbinding	stig (30)(45) (18)
2.	Félagsleg skuldbinding	stig (15) (15) (8)
3.	Námsvenjur	stig (45) (45) (25)
4.	Metnaður	stig (0) (0) (1)
5.	Trú á eigin getu í námi	stig (15) (20) (11)
6.	Óvissa með námsval	stig (30) (55) (20)
7.	Skólahegðun	stig (15) (30) (7)
8.	Fyrri námsárangur	stig (20) (40) (7)
9.	Námserfiðleikar	stig (35) (65) (22)
10.	Stuðningur foreldra	stig (17) (21) (12)
11.	Eftirfylgni foreldra	stig (20) (20) (10)
12.	Hvatning móður í námi	stig (10) (10) (6)
13.	Hvatning föður í námi	stig (16) (22) (11)
14.	Bakgrunnur nemanda	stig (20) (35) (10)
15.	Skuldbinding vina til náms-og skóla	stig (0) (20) (5)

() innan fyrsta svigans er hámark hvers þáttar miðað við MH

() innan *rauða* svigans er hámark hvers þáttar miðað við alla skóla

() innan *bláa* svigans er niðurstaða hvers þáttar miðað við alla í MH

Könnunin var lögð fyrir á einni viku í lífsleiknitíma hjá öllum hópum nýnema á haustönn 2013. Þeir sem ekki voru mættir voru kallaðir inn seinna og þannig var náð til allra 252 nýnema beint úr grunnskóla.

Niðurstöður úr skimuninni.

Teknir voru út 34 nemendur með 7 eða fleiri áhættuþætti af 15 möguleikum og þeir skoðaðir nánar. Niðurstöður þeirrar skoðunar var að:

- 1 nemandi var með 13 áhættuþætti
- 2 nemendur voru með 12 áhættuþætti
- 5 nemendur voru með 10 áhættuþætti
- 3 nemendur voru með 9 áhættuþætti
- 10 nemendur voru með 8 áhættuþætti
- 13 nemendur voru með 7 áhættuþætti

Þegar þessir nemendur voru skoðaðir nánar eftir að niðurstöður prófa kom í ljós að í flestum tilfellum gaf skimunarprófið til kynna að ástæða væri til þess að fylgjast með þessum nemendum sérstaklega og í einhverjum tilfellum að grípa þyrfti til fyrirbyggjandi aðgerða. Þetta var þó ekki algilt eins og sést af þessum dæmum.

- Nemandi sem er með 13 áhættuþætti af 15 náði 19 einingum á haustönn og 16 einingum á vorönn og var með 10 í skólasókn báðar annirnar. Námsleg skuldbinding var 100 stig en hámark hennar miðað við þennan skóla er 35 stig.
- Nemandi sem er með 10 áhættuþætti náði 13 einingum á haustönn en féll á vorönn. Skólasókn 5 á báðum önnum. Námsleg skuldbinding var 70 stig.
- Annar nemandi með 10 áhættustig náði 18 einingum á haustönn og 20 ein. á vorönn og var með 10 í skólasókn á báðum önnum. Námsleg skuldbinding var 50 stig.
- Nemandi sem er með 9 áhættuþætti náði 18 einingar á haustönn. Skólasókn 10 en hætti eftir önnina. Námsleg skuldbinding var 60 stig.
- Annar nemandi með 9 áhættuþætti náði 13 einingum á haustönn en féll á vorönn með skólasókn 5 og 7. Námsleg skuldbinding var 65 stig.
- Af þeim sem voru með 8 áhættuþætti féll einn nemandi á báðum önnum með skólasókn 5 og hætti eftir vorönn. Námsleg skuldbinding 80 stig.
- Af þeim sem voru með 7 áhættuþætti var einn nemandi með 18 einingar á haustönn en fall á vorönn, skólasókn 10 og 5.

- Annar nemandinn með 7 áhættustig náði 18 einingum á haustönn og 16 ein. á vorönn með skólasókn 10.
- Einn nemandi var með 3 áhættuþætti en féll á báðum önnum með skólasókn 7 og 6.
- Einn nemandi var með 5 áhættuþætti og náði 13 einingum á haustönn en féll á vorönn með skólasókn 5.

Strax eftir áramót voru þeir nemendur sem voru með marga áhættuþætti og lélegan árangur teknir í viðtal. Í viðtal voru teknir 10 nemendur þar af 8 með foreldrum sínum. Einn af þessum nemendum hætti í skólanum. Tveir voru kallaðir sérstaklega í viðtal með foreldrum, ekki síður vegna hegðunarvandamála. Annar var með 5 áhættuþætti en hinn var með 8 áhættuþætti.

6 nemendur hættu eftir fyrstu önnina þar af 1 nemandi sem náði ekki 10 einingum. Aðrir 6 nemendur náðu ekki tilskildum einingum á fyrstu önninni allt stúlkur (tvær þeirra hættu eftir fyrstu önn).

32 nemendur náðu ekki lágmarksfjölda eininga á vorönn. Þar af voru 5 nemendur sem náðu hvorugri önninni. 11 nemendur hættu eftir vorönnina þar af voru 2 nemendur sem ekki náðu tilskildum einingum á báðum önnunum og 3 sem féllu á vorönn.

Að lokinni vorönn eru ráðgerð viðtöl við þá 27 nemendur sem féllu á vorönn, en eru áfram í MH, til að skoða hvernig þeim gengur og hvernig þeir ætla að forðast endurtekið fall.

Þegar ástæður brotthvarfs voru skoðaðar kom í ljós að 16 nemendur af 17 sem hurfu á brott úr MH (6 nemar á haustönn og 11 á vorönn) fóru í annan framhaldsskóla, flestir í MK eða VÍ. Um afdrif eins nemanda er ekki vitað og næst hvorki í hann né foreldra hans.

Samantekt

Niðurstöður áhættuþáttanna geta haft forspárgildi varðandi brotthvarf. Í MH voru niðurstöður áhættuþáttanna mun lægri borið saman við aðra framhaldsskóla sem gæti verið vísbending um minna brotthvarf. Nýnemar koma inn í MH með góðar einkunnir úr grunnskóla og margir með góða skuldbindingu gagnvart námi og skóla sem hvorutveggja eru afar jákvæðir þættir.

Við náms- og starfsráðgjafar fögnum því að hafa aðgang að tæki sem auðveldar okkur að skilgreina nemendur sem eru í brotthvarfshættu og það á fyrsta ári þeirra í framhaldsskóla. Eftirfylgni og stuðningur frá náms- og starfsráðgjöfum kemur þar af leiðandi inn fyrir en ella. Foreldrar eru upplýstir strax um niðurstöður og sameiginlega fundnar leiðir til að draga úr brotthvarfi.

Fyrir hönd náms- og starfsráðgjafa Björg Kristjánsdóttir

Samstarfsverkefni MH og Gammel Hellerup Gymnasium (GHG) veturinn 2012-13 Íslands hovedstad, København. Skýrsla dönskukennara

Dönskuáfanginn DAN4K36 byggðist að hluta til á samstarfsverkefni milli MH og GHG (Gammel Hellerup Gymnasium) og fékk styrk frá NORDPLUS JUNIOR sem nægði til að borga ferðir og uppihald fyrir gagnkvæmar nemendaheimsóknir milli landanna. Af hálfu MH var markmiðið að bæta færni nemenda í dönsku og auka þekkingu þeirra á samþættri sögu Íslands og Danmerkur.

Helstu viðfangsefni áfangans voru:

- Saga Kaupmannahafnar
- Íslandssagan í Kaupmannahöfn
- Menning beggja landa (fyrir og nú)
- Samstarf við nemendur í GHG gegnum netmiðla
- Gagnkvæmar skólaheimsóknir milli landa

Nemendur í áfanganum fóru í fimm daga ferð til Kaupmannahafnar. á lagningadögum. Markverðir staðir, söfn, byggingar og söguslóðir Íslendinga í borginni voru skoðuð og hópurnir heimsóttir GHG þar sem var sameiginleg dagskrá. Nemendur leystu ýmis einstaklingsverkefni sem tengdust áherslum áfangans og skoðuðu háskólabyggingar og/eða söfn á eigin spýtur.

Eftir heimkomuna fóru nemendur í aðra dönskuáfanga í skólanum, kynntu söfn og athyglisverða staði sem þeir höfðu skoðað í Kaupmannahöfn. Nemendahópur GHG kom til Íslands í apríl og einnig tóku íslensku nemendurnir á móti hópum úr tveimur dönskum menntaskólum.

Samskiptamál áfangans var danska. Í lok annar 2013 gerðu nemendur sjálfsmat samkvæmt samevrópska tungumála-rammanum og undantekningarlaust töldu þeir sig hafa tekið

framförum. Almenn ánægja var með námskeiðið og ferðina til Kaupmannahafnar meðal nemenda. Hvar sem þeir komu voru þeir sjálfum sér og skólanum til sóma.

Fyrir hönd dönskukennara Sif Bjarnadóttir.



Mynd 27. Heimsókn danskra nemenda í MH

Umhverfismál

Umhverfisúttekt unnin af nemendum í umhverfisfræði (LÍFF2BU05) í Menntaskólanum við Hamrahlíð á haustönn 2103:

Menntaskólinn við Hamrahlíð er einn af stærstu menntaskólum landsins. Þess vegna er mikilvægt að umhverfismálum sé rétt háttað innan skólans. Skólinn getur haft áhrif á samfélagið þar sem að mikil samskipti eru við komandi kynslóðir. Menntaskólar hafa mikið mótunarvald í lífi nemanda og ber þeim því skylda til að standa vel að þeirri mótun. Gerð var úttekt á helstu umhverfisþáttum menntaskólans og hugmyndir um breytingar til hins betra settar fram. Má þar nefna endurvinnslu úrgangs, orkusparnað, samgöngur, innviði skólans og forvarnir.

Samgöngur

Áhersla á að reynt verði að auka hjólaferðir nemenda MH í og úr skóla.

- Hvetja til þess að drifið verði í að koma á áfanga (eins og fordæmi er um í FÁ) hér í MH. Áhugi virðist vera hjá líkamsræktarkennurum og rektor. Unnið er að byggingu hjólaskýlis við skólann.
- Koma upp hjólaskýli.

Sem leiðandi afl í umhverfismálum gæti skólinn hvatt borgaryfirvöld til þess að bæta aðkomuleiðir fyrir gangandi og hjólandi vegfarendur.

Orka og að- og fráveitukerfi

Raf- og vatnsorka spilar stóran þátt í umhverfismálum MH ásamt að- og fráveitukerfi. Hægt er að skipta skólanum í tvær einingar; nýju bygginguna og gömlu bygginguna. Þegar viðbyggingin var gerð var hugsað til ýmissa umhverfisþátta. Þar má nefna utánaliggjandi lagnir og á klósettunum eru þrýstihnappar sem sturta mismikið niður eftir þörf manna. Oft er erfitt að átta sig á hvaða takki hentar hverju sinni og væri því sniðugt að setja merkingar fyrir ofan.

Hér á eftir fara nokkrar hugmyndir um orkusparnað:

- Auka þyrfti notkun á sparperum sem eru taldar vera umhverfisvænni en glóperur. Sparperur eru ennþá notaðar í eldri byggingu skólans en stefnt er að því að skipta út ljósum í gömlu byggingunni í hollum, ætlunin er þá að nýju ljósin geti tekið við sparperum.
- Slökkva á öllum raftækjum í lok dags.
- Minnka hita í ofnum við lok dags.
- Nýta heitt vatn betur sem rennur frá skólanum, til dæmis með því að hita upp gangsvæði og bílastæði.
- Setja viðeigandi filmur neðst í gluggana til að sporna gegn hitatapi. Í sumum stofum nýju byggingarinnar er ofnum stillt upp við glugga sem ná niður í gólf og þar af leiðandi þarf meiri orku í að hita þar sem gluggarnir leiða hitann út.
- Rennihurðirnar við innganginn opnast alltaf þegar gengið er framhjá og væri því sniðugt að setja takka til að opna eins og er við bókasafnið. Þar er hægt að slá tvær flugur í einu höggi með því að spara orku og koma í veg fyrir hitatap.

Innviðir og innkaup

Það er mikilvægt að huga að því að velja vistvænni efni þegar kemur að innkaupum og viðhaldi skólans, að varan sé umhverfisvottuð. Ýmsir fleiri möguleikar nefndir s.s.

- Nýta hluti eins lengi og hægt er.
- Kaupa sem umhverfisvænast þegar kostur gefst og velja hluti með lengri endingartíma.
- Bæta einangrun í gluggum og lækka hitann í ofnum og þar með spara vatn.
- Minnka kraftinn í loftræstingunni til að spara rafmagn.
- Setja upp sólarcellur á þakið til að framleiða aukarafmagn.
- Minnka flæði í vaskana og klósettin til að spara vatn.

- Skipta út krönum fyrir aðra sem skammta ákveðið magn af vatni á ákveðnum tíma.
- Þegar kemur að hreinlæti innan skólans væri æskilegt að nota sem mest af lífrænum og vistvænum hreinsiefnum.

Endurvinnsla

Ýmsir möguleikar sem hægt væri að skoða s.s.

- Innleiða aðskilnað lífræns úrgangs í sér tunnur í eldhúsi á kennarastofu, í Sómalíu og í Mararþaraborg.
- Endurvekja notkun á moltutunnum í Útgarði, en starfsfólk og nemendur gætu hjálpast að við að sjá um þær.
- Innleiða meiri umræðu um umhverfismál og verklega endurvinnslu í lífsleikni.
- Koma á meiri flokkun sorps og merkja ruslatunnur til þess að allir viti hvað má og hvað má ekki fara ofan í hverja tunnu.

Forvarnir

Við viljum ná því fram að fólk hugsi um hvernig það lifir sínu lífi með tilliti til umhverfisins. Að það átti sig á því að umhverfisvitund skilar sér til samfélags, náttúru og einnig til einstaklinga þar sem hófsemi getur minnkað innkaup og sorpflokkun sparar bæði akstur með sorp og lengir endingartíma urðunarstaða. Að einstaklingurinn hugsi um það hvernig lífi hans og hans nánustu er háttað auk þess að líta á heildarmyndina, heiminn.

Ýmsir möguleikar sem hægt væri að skoða s.s.

- Lítill áfangi við upphaf skólagöngu þar sem fámennir hópar nemenda vinna með kennara að verkefnum varðandi umhverfið. Þessi verkefni gætu t.d. verið tengd endurvinnslu eða ræktun.
- Þriðja og fjórða árs nemum sé svo kennt mikilvægi þessa umhverfissvæna hugsunarháttar. Þeir sem hafa áhuga geta síðan tekið að sér umsjón með litlum nýnemahópum í vinnu og spjall um umhverfisvitundina sem mun vonandi ríkja hér innan MH.
- Tveggja eininga áfangi þar sem eldri nemendur fá einingar (eða samsvarandi feiningar) fyrir að sinna jafningjafræðslu þar sem kennari hefði yfirumsjón með vinnu nemenda.

Von okkar er sú að á um fjórum árum væri hægt að breyta þeirri mynd sem nemendur hafa af MH. Ef það er sjálfgefið að nemendur endurvinni og leggi sitt af mörkum, þá fylgja nýnemar

einfaldlega forystusauðunum. Þó að þetta sé mjög flott þá viljum við líka kenna þeim svo þau taki þessa umhverfisvitund með sér út í lífið. Nemendur skólans eru stoltir af ýmsum eiginleikum MH (t.d. borðameningu, listalífi og fatastíl) og við viljum meina að þegar þessi umhverfisvitund verður partur af MH þá verði nemendur stoltir af henni og muni alltaf hafa hana í minnum. Nemendafélagið getur verið sá drifkraftur sem þarf til að koma á breytingum á samfélagi skólans. Það getur spilað stóran þátt í að virkja nemendur og vekja áhuga þeirra á umhverfismálum. Nemendafélagið getur þannig haft mun meiri áhrif á nemendur en stjórnendur skólans.

Hægt er að ná þessu fram með því að koma á fót umhverfisráði sem getur beitt sér í umhverfismálum, sbr. mannréttindamál. Einnig er mikilvægt að nemendafélagið standi að umhverfisfræðslu og áróðri. Þar sem skólinn er stór stofnun með mörg hundruð manns í námi og starfi ætti hann að geta haft áhrif á samfélagið í heild. Bæði vegna þess að menntaskólinn tekur stóran þátt í að móta líf ungs fólks innan skólans og hefur áhrif á aðra menntaskóla. Ef Menntaskólinn við Hamrahlíð tekur af skarið og bætir sig í umhverfismálum er það gott fordæmi fyrir aðrar menntastofnanir á Íslandi og fyrir framtíðarnemendur skólans.

Nemendur LÍFF2BU05 á haustönn 2103. Sjá fylgiskjal 1.

Jafnréttismál

Jafnréttisáætlun má nálgast á vef skólans <http://www.mh.is/static/files/jafnrettisaetlun-mh.pdf>. Jafnréttisnefnd skólans skipa Guðný Guðmundsdóttir eðlisfræðikennari, Íris Lilja Ragnarsdóttir enskukennari og Karl Jóhann Garðarsson sögukennari.

Einelti og kynferðisleg áreitni - starfsfólk

Eineltisáætlun skólans er aðgengileg á heimasíðu og um meðferð þeirra mála er vísað í þá áætlun. Unnið er að viðbragðsáætlun fyrir kynferðislega áreitni og stefnt er að því að hún liggi fyrir á næsta skólaári.

Einelti og kynferðisleg áreitni - nemendur

Eineltisáætlun skólans er aðgengileg á heimasíðu og um meðferð þeirra mála er vísað í þá áætlun. Unnið er að viðbragðsáætlun fyrir kynferðislega áreitni og stefnt er að því að hún liggi fyrir á næsta skólaári.

Stefnu og viðbragðsáætlun gegn einelti í MH má finna hér

<http://www.mh.is/skolinn/um-skolann/aaetlun-gegn-einelti>

Heilsueflandi framhaldsskóli



Skólinn hefur verið þátttakandi í verkefnum Heilsueflandi framhaldsskóli frá hausti 2011.

Verkefnum er skipt í fjóra flokka; næringu, hreyfingu, geðrækt, lífsstíl. Veturinn 2011 – 2012 var helgaður næringu.

Veturinn 2012 til 2013 var helgaður hreyfingu. Endurnýjuð verkefnisstjórn undir forystu Loga Ólafssonar og Helgu Gunnarsdóttur líkamsræktarkennara setti af stað verkefni til þess að auka hreyfingu m.a. göngu- og hjólaferðir, kóreanskar morgunæfingar með Karli Jóhanni Garðarssyni sögukennara og skokkhóp undir stjórn Soffiu Sveinsdóttur IB stallara og efnafræðikennara. Þessum hluta verkefnisins lauk vorið 2013 og fékk skólinn gullverðlaun.



Mynd 28. Heilsueflandi Tai Chi með Karli Jóhanni sögukennara

Veturinn 2013 – 2014 er helgaður geðrækt og um haustið var ný verkefnisstjórn skipuð undir forystu Fríðar Reynisdóttur náms- og starfsráðgjafa.

4. Samantekt og umbótaáætlun

Ágætlega hefur miðað í því að vinna stefnumálum skólans framgang.

- Unnið er áfram að þróun nýrra brauta og áfanga og endurskoðun eldri áfanga með hliðsjón af nýjum áherslum. Styrkir frá mennta- og menningarmálaráðuneyti samfara innleiðingu nýrra brauta hafa nýst vel en meira þarf til svo vel eigi að vera. Innsetning í námskrárgrunn ráðuneytis hefur haldið áfram en gengið frekar brösuglega vegna galla í grunninum.
- Fyrstu nemendur voru innritaðir á tónlistarbraut samkvæmt nýrri námskrá haustið 2013. Á nýju brautina innrituðust 3% nýnema eða 8 nemendur.
- Efling sjálfsprottinna starfendarannsókna gegnur hægt. Þar kemur helst til að vinna að nýrri námskrá tekur upp mikinn tíma í þróunarvinnu kennara.
- Ekki tókst að halda nýtingarhlutfalli áfanga yfir 95% á þessu ári (átt er við hlutfall heildareininga til prófs/námsmats hjá nemendum á móti skráðum einingum) og varð hlutfallið 94,37% að meðaltali yfir árið.
- Tekist hefur að reka skólann innan fjárheimilda og ekki var gengið meira á uppsafnaðan rekstrarafgang en svo að í lok samningstímans (í ársbyrjun 2014) nam hann á milli 1 – 2%. Skólinn hefði komið út án halla ef ekki hefði verið dregið af okkur vegna ársnemenda sem vantaði upp á við lokauppgjör en gert hafði verið ráð fyrir.
- Þróunarverkefni „Sjálfstætt stúdentsprófsverkefni“ unnið með styrk frá sprotasjóði Verkefnið gekk vel. Sjá bls. 26
- Samstarfsverkefnið „Islands hovedstad, København“ í samstarfi við Gl. Hellerup Gymnasium. Verkefnið gekk vel. Sjá bls. 32
- Skólanum gengur vel að höfða til duglegra nemenda hvaðanæva að af landinu. Þó gefa tölur til kynna að nemendum frá svæðum utan höfuðborgarsvæðisins fari fækkandi.
- Móttaka nýnema hefur batnað og má merkja það af viðhorfum foreldra við upphaf náms unglínganna þeirra. Sú vinna heldur einnig áfram enda aukin áhersla á þátttöku foreldra í starfi framhaldskólans.
- Lítið hefur miðast áfram við að gera skólann að grænánaskóla en ýmis smærri verkefni hafa gengið vel. Undirbúningur að byggingu hjólaskýlis við skólann hefur gengið þökkalega en einhver töf hefur orðið á að teikningar liggi fyrir.
- Ágætt samræmi er í fylgni einkunna frá grunnskóla í íslensku og stærðfræði og einkunna í fyrsta áfanga í MH. Sjá bls. 12

- Vinna að enduskoðun og samhæfingu námsbrautar í listdansi í samræmi við kjarnaskólahlutverk MH og áherslur nýrrar námskrár er í gangi og stefnt að því að senda beiðni um tilraunabraut til ráðuneytis fyrir fyrsta mars 2014.
- Málstofur eru áfram mikilvægar fyrir innra starf skólans. Almennur áhugi er fyrir að taka þátt í þeim en áfram er erfitt að finna tíma utan stundatöflu til fundahalda. Nýbreytni er stór skólamálstofa svokallaður skólafundur hinn meiri sem var haldinn á Lagningardögum vorið 2013. Fundurinn var vel sóttur af nemendum og kennurum og mörg þörf mál rædd.
- Jafnréttisnefnd fylgist með jafnréttismálum í skólanum og semur jafnréttisáætlun hans. Áætlunin tekur bæði til nemenda og starfsmanna og er birt á heimasíðu skólans <http://www.mh.is/skolinn/um-skolann/jafnrettisstefna>.

Umbótaáætlun 2014

- ❖ Halda áfram að vinna að endurgerð áfanga- og námsbrautalýsinga með hliðsjón af þekkingu, leikni og hæfni skv. aðalnámskrá frá 2011. Ábyrgð: áfangastjóri, vor 2015.
- ❖ Vinna að því að allar lýsingar verði komnar í námskrárgrunn ráðuneytis vorið 2014. Ábyrgð: áfangastjóri, vor 2015.
- ❖ Taka ákvörðun um hvort lokaverkefni verði skylda á öllum stúdentsprófsbrautum eigi síðar en vor 2014. Ábyrgð: rektor, vor 2014.
- ❖ Bæta aðstoð og upplýsingagjöf við námsval nemenda á nýjum námsbrautum. Ábyrgð: námstjórar, vor 2015.
- ❖ Vinna áfram að umbótum á móttöku nýnema svo aðlögun þeirra að nýjum skóla gangi vel fyrir sig. Auka enn frekar samstarf og upplýsingagjöf til forráðamanna ólöggráða nemenda. Vinna að nýju fyrirkomulagi busadags. Ábyrgð: konrektor, haust 2014.
- ❖ Koma á flokkunarkerfi fyrir úrgang. Vinna áfram að því að skólinn uppfylli skilyrði grænfanaverkefnis. Ábyrgð: rektor, haust 2014.
- ❖ Halda nýtingarhlutfalli í kringum 95% á hverri önn (átt er við hlutfall heildareininga til prófs/námsmats hjá nemendum á móti skráðum einingum). Ábyrgð: rektor.
- ❖ Kanna áfram fylgni grunnskólaeinkunna í íslensku og stærðfræði og gengi nýnema í þessum fögum. Ábyrgð: konrektor, haust 2014.
- ❖ Vinna að enduskoðun og samhæfingu námsbrautar í listdansi í samræmi við kjarnaskólahlutverk MH og áherslur nýrrar námskrár. Ábyrgð: konrektor, vor 2014.

5. Lokaorð

Öll starfsemi skólans miðar að því að gera góðan skóla enn betri. Starf að sjálfsmati í MH byggir á því að þeir sem eru á akrinum taki virkan þátt í að móta starfið og nauðsynlegar umbætur. Viðhorf kennara skólans til starfa að þróunarvinnu og sjálfsmati eru jákvæð og þeir eru virkir í faglegri umræðu og sjálfsskoðun. Allur meginþungi faglegrar umræðu og sjálfsmats er helgaður vinnu að nýrri námskrá. Sjálfsmatsskýrslan endurspeglar aldrei nema hluta þess starfs sem fram fer í skólanum og tengist sjálfsskoðun, sjálfsmati eða tilraunum kennara og annarra starfsmanna til þess að bæta starf skólans. Hins vegar gefur hún mynd af starfsemi skólans og sífældri viðleitni til þess að bæta skólastarfið. Öllum sem lagt hafa hönd á plóg er þakkað fyrir gott starf í þágu skólans.

6. Myndaskrá:

Mynd 1. Hlutfall innritaðra nemenda eftir námsári í framhaldsskóla haustin 2011 - 2013.....	8
Mynd 2. Umsóknir og afgreiðsla þeirra eftir kyni árið 2013	8
Mynd 3. Einkunnir umsækjenda úr grunnskóla í íslensku og stærðfræði haustið 2013.....	9
Mynd 4. Lögheimili umsækjenda og innritaðra nýnema úr grunnskóla haustið 2013	9
Mynd 5. Afdrif umsókna eftir lögheimili umsækjenda úr grunnskóla haustið 2013.....	10
Mynd 6. Hlutfall umsókna eftir grunnskóla nýnema haustið 2012 til 2013	10
Mynd 7. Meðaleinkunn í íslensku og stærðfræði meðal nýnema úr grunnskóla haustin 2009 til 2013.....	11
Mynd 8. Dreifing grunnskólaeinkunna í íslensku og stærðfræði meðal nýnema úr grunnskóla haustin 2010 til 2013.....	11
Mynd 9. Meðaleinkunn nýnema í fyrstu áföngum íslensku og stærðfræði haustið 2013.....	12
Mynd 10. Mismunur meðaleinkunna í grunnskóla og fyrsta áfanga í MH.....	12
Mynd 11. Dreifing allra dagskólanemenda á brautir haustið 2012 og 2013.....	13
Mynd 12. Dreifing nýnema á brautir haustin 2012 og 2013	13
Mynd 13. Mætingar dagskólanema árið 2013	14
Mynd 14. Dreifing mætingareinkunna eftir kynjum.....	14
Mynd 15. Mætingareinkunn 1996 árgangs nýnema fyrstu 3 annirnar	15
Mynd 16. Afföll í próf í dagskóla 2006 - 2013.....	15
Mynd 17. Fjöldi nemenda í öldungadeild 2011 - 2013.....	16
Mynd 18. Hvernig telur þú að MH-ingnum þínum hafi liðið fyrstu vikurnar í MH?.....	17
Mynd 19. Hvernig hefur nýnemanum gengið að finna sér samastað í frímínútum?	18
Mynd 20. Hvernig hefur þér gengið að átta þig á fyrirkomulagi og stundatöflu MH-nemans þíns?	18
Mynd 21. Hvað mættir þú á marga atburði í busavíkunni (4 atburðir alls)?	21
Mynd 22. Hvernig fannst þér busaferðin?	21
Mynd 23. Mættir þú í busun MH?	22
Mynd 24. Hvernig fannst þér busavígslan?	22
Mynd 25. Fannst þér eldri nemendur fara yfir strikið í busuninni?	23
Mynd 26. Eftir busavígsluna leið mér.....	24
Mynd 27. Heimsókn danskra nemenda í MH	33
Mynd 28. Heilsueflandi Tai Chi með Karli Jóhanni sögukennara.....	37

7. Töfluskrá:

Tafla 1. Yfirlit yfir fjölda kenndra áfanga, hópa og kennslustunda í dagskóla á viku 2013	6
Tafla 2. Yfirlit yfir fjölda kenndra áfanga, hópa og kennslustunda í öldungadeild á viku 2013	7
Tafla 3. 15 áhættu/verndandi þættir	29

Viðauki 1 - Umhverfisúttekt á Menntaskólanum við Hamrahlíð

Þessir nemendur unnu umhverfisúttekt í umhverfisfræði (LÍFF2BU05) á haustönn 2013:

Agné Cicinskaité, Bryndís Þórs-dóttir, Eiður Tjörvi Pálsson, Einar Pétur Jónsson, Emil Dagsson, Ester Auðunsdóttir, Gísli Ragnar Axelsson, Guðmundur Ari Arnalds, Guðrún Nanna Árnadóttir, Heiðrún Fivelstad, Hrafnkell Jónsson, Karl Kolbeinn Karlsson, Lilja Brandsdóttir, Rán Finnsdóttir, Steinunn María Agnarsdóttir, Tinna Kristjánsdóttir, Vera Rún Viggósdóttir, Vigdís Freyja Helmutsdóttir og Ægir Óli Kristjánsson. Kennari áfangans var Sigurkarl Stefánsson.



Menntaskólinn við Hamrahlíð er einn af stærstu menntaskólum landsins. Þess vegna er mikilvægt að umhverfismálum sé rétt háttað innan skólans. Skólinn getur haft áhrif á samfélagið þar sem að mikil

samskipti eru við komandi kynslóðir. Menntaskólar hafa mikið mótunarvald í lífi nemandanna og ber þeim því skylda til að standa vel að þeirri mótun. Gerð var úttekt á helstu umhverfisþáttum menntaskólans og hugmyndir um breytingar til hins betra settar fram. Má þar nefna endurvinnslu úrgangs, orkusparnað, samgöngur, innviði skólans og forvarnir.

Samgöngur

Til að byrja með var hugsað um hvernig væri hægt að bæta umhverfið í kringum MH hvað varðar samgöngur. Ýmsar hugmyndir komu upp en voru kannski heldur fjarstæðukenndar, svo sem rafvæðing bílaflota við MH, hleðslustæði fyrir rafbíla, samflot eða „car-pooling“ en ákveðinn hallærisstimpill er í kringum samflot svo ólíklegt er að margir í MH notfæri sér það fyrir aðra en sinn vinnuhóp. Það helsta sem hægt var að gera í sambandi við samgöngur var að reyna að auka hjólaferðir nemenda MH í og úr skóla.

Drifið var í að koma lagi á áfanga (eins og fordæmi er um í FÁ) hér í MH og til þess var skoðað hvað þyrfti að gera í kringum skólann, hvað væri til staðar og hvað þyrfti sérstaklega að setja upp innan skólans (svo sem skráning). Áfangalýsing var rissuð upp og farið með til íþróttakennara og voru allir meðfylgjandi þessari hugmynd, bæði íþróttakennarar og rektor. Eins og er stendur á hönnun hjólaskýlis svo að aðbúnaður fyrir geymslu hjóla er ekki eins

góður og hann vonandi verður í framtíðinni. Sem leiðandi afl í umhverfismálum gæti skólinn hvatt borgaryfirvöld til þess að bæta aðkomuleiðir fyrir gangandi og hjólandi vegfarendur.

Orka og að- og fráveitukerfi

Raf- og vatnsorka spilar stóran þátt í umhverfismálum MH ásamt að- og fráveitukerfi. Hægt er að skipta skólanum í tvær einingar; nýju bygginguna og gömlu bygginguna. Þegar viðbyggingin var gerð var hugsað til ýmissa umhverfisþátta. Þar má nefna utanálíggjandi lagnir og á klósettunum eru þrýstihnappar sem sturta mismikið niður eftir þörf manna. Oft er erfitt að átta sig á hvaða takki hentar hverju sinni og væri því sniðugt að setja merkingar fyrir ofan. Einnig eru sparperur eingöngu notaðar í nýbyggingunni. Sparperur eru taldar vera umhverfisvænni en glóperur, þær nota minni raforku og endast sexfalt lengur en það þarf að meðhöndla þær rétt þegar kemur að förgun. Í nýbyggingunni má áætla að séu um 1200 sparperur. Miðað við að styrkleiki þeirra sé 11W kostar 188.400 kr. að reka þetta magn sparpera í eitt ár.

Í gömlu byggingunni eru um það bil 2300 glóperur. Miðað við að styrkleiki þeirra sé 60W, sem jafngildir 11W sparperu, kostar um það bil 1.964.200 isk að reka þetta magn. Glóperur endast skemur en sparperur, hver pera endist í um 2 ár. Ef glóperum yrði skipt út fyrir sparperur í gömlu byggingunni myndi kostnaðurinn á einu ári vera 361.100 kr. Þá er sparnaðurinn í kostnaði 1.603.100 kr. Út frá þessu má sjá að sparnaðurinn væri 697 kr. á hverja peru og orkusparnaðurinn er 53 kWh. Þessir útreikningar eru fengnir frá Orkusetri á Akureyri (www.orkusetur.is). Ljósín í gömlu byggingunni geta bara tekið við glóperum og myndi vera töluvert kostnaðarsamt að skipta þeim út en til lengri tíma litið myndi það borga sig. Samkvæmt heimildum okkar er stefnt að því að skipta út ljósum í gömlu byggingunni í hollum, ætlunin er þá að nýju ljósín geti tekið við sparperum. Venjan í MH er að skipta um allar perur í stofu á tveggja til þriggja ára fresti hvort sem þær eru ónýtar eða ekki. Nýlega hafa komið á markaðinn LED-perur sem talið er að muni taka við af sparperum. Þær endast jafn lengi, nota enn minni orku og innihalda ekki kvikasilfur.

Ýmsar aðferðir er hægt að nota til að spara orku til dæmis að slökkva á öllum raftækjum í lok dags. Einnig væri sniðugt að lækka niður í ofnunum við lok dags. Hægt er að nýta heitt vatn betur sem rennur frá skólanum, til dæmis með því að hita upp gangsvæði og bílastæði. Í sumum stofum nýju byggingarinnar er ofnum stillt upp við glugga sem ná niður í gólf og þar af leiðandi þarf meiri orku í að hita þar sem gluggarnir leiða hitann út. Hægt væri að setja viðeigandi filmur neðst í gluggana til að sporna gegn hitatapi. Rennihurðirnar við innganginn opnast alltaf þegar gengið er framhjá og væri því sniðugt að setja takka til að opna eins og er

við bókasafnið. Þar er hægt að slá tvær flugur í einu höggi með því að spara orku og koma í veg fyrir hitatap.

Fráveitumál voru til umræðu og kom upp sú hugmynd að koma á betri skólphreinsistöð en stendur til boða í dag. Það er framtak sem þyrfti að koma frá yfirvöldum og það sem MH gæti gert í þeim málum væri að þrýsta á stjórnvöldin í landinu. Eins og er þá er þetta ekki vandamál á Íslandi en við ættum ekki að gera ráð fyrir að við munum alltaf hafa það svona gott því Ísland er ekki endalaus auðlind. Allar hugmyndir sem settar hafa verið fram virðast ekki hafa mikið að segja en eins og sagt er þá gerir margt smátt eitt stórt.

Innviðir og innkaup

Það er mikilvægt að huga að því að velja vistvænni efni þegar kemur að innkaupum og viðhaldi skólans, að varan sé umhverfisvottuð. Góðar umhverfismerkingar eru t.d. norræni svanurinn, bra miljöval og blái engillinn. Eins er æskilegt að nýta hluti eins lengi og hægt er. Ef einhver afgangsefni verða eftir væri hugsanlega hægt að nýta þau í annað t.d. afgangspappír í listsköpun. Einnig er skynsamlegt að MH komist í samstarf við fyrirtæki sem selja vistvænar vörur, eins og Sólheima. Á Sólheimum eru framleiddar lífrænar sápur sem hægt væri að nota á snyrtingunum. Græna skóla er að finna víðs vegar um heiminn og sniðugt væri að komast í samstarf við þá.

Þegar kemur að innkaupum væri gott að kaupa sem umhverfisvænast þegar kostur gefst og velja hluti með lengri endingartíma. Til dæmis gæti myndlistarkennarinn unnið sína eigin málningu. Ef betri einangrun væri í gluggum væri hægt að lækka hitann í ofnum og þar með spara vatn. Einnig væri hægt að minnka kraftinn í loftræstingunni til að spara rafmagn. Hægt væri að setja upp sólarcellur á þakið til að framleiða auka rafmagn. Þegar kaupa þarf inn í eldhúsið fyrir hússtjórn ætti sem flest að vera lífrænt. Hægt væri að setja á stofn gróðurhús fyrir utan skólann eða rækta innan hans til að nýta í hússtjórnaráfangann. Mikið er notað af töflutúss í skólanum, æskilegt væri að minnka þá notkun..

Gríðarlegt magn af hreinu vatni rennur í gegnum klósettin á hverjum degi, sem er algjörlega óþarfi. Skynsamlegt væri að minnka flæði í vaskana og klósettin til að spara vatn. Einnig er hægt skipta út krönum fyrir aðra sem skammta ákveðið magn af vatni á ákveðnum tíma. Benda má á að dæmabókum í stærðfræði er oft hent í ruslið eftir notkun, en hægt væri að selja notaðar bækur á hálfvirði í stað þess að henda þeim. Þegar kemur að hreinlæti innan skólans væri æskilegt að nota sem mest af lífrænum og vistvænum hreinsiefnum.

Endurvinnsla

Skynsamlegt væri að innleiða aðskilnað lífræns úrgangs í sér tunnur í eldhúsi á kennarastofu, í Sómaliú og í Mararþaraborg. Hægt væri að nota maíspoka en ef tunnurnar væru tæmdar reglulega s.s. daglega væri hægt að nota pappírspoka í staðinn sem færu þá bara með í moltutunnuna. Pappírinn er skárri kostur en maíspokarnir þar sem tré eru, ólíkt maís, hvergi í heiminum nauðsynleg matvara. Endurvekja mætti notkun á moltutunnum í Útgarði, en starfsfólk og nemendur gætu hjálpast að við að sjá um þær. Tengja mætti t.d. við einhvers konar moltu/umhverfisáfangar þar sem nemendur læra að sjá um moltugerð og nýta afraksturinn í ræktun eða einhvers konar gróðursetningu, t.d. umhverfis skólann. Það ætti líka að vera lítið mál að innleiða meiri umræðu um umhverfismál og verklega endurvinnslu í lífsleikni. Auk þess væri mögulegt að endurnýta pappír innan skólans. Heillegur pappír gæti farið í ýmsa listsköpun og annað af þeim geira og verr farinn pappi mætti fara í moltutunnurnar með lífræna úrganginum. Almennt væri líka gott að vekja athygli á því að nýta fleiri ruslflokka til ýmissa hlutverka, svo sem til að koma litlum plöntum af stað.

Ruslatunnur þurfa að vera vel merktar og það þarf að sjá til þess að allir viti hvað má og hvað má ekki fara ofan í hverja tunnu. T.d. mætti setja plaköt með útskýringum ofan við tunnurnar og hafa þær mislitar eftir tilgangi. Flokkarnir yrðu þá: Lífrænn úrgangur sem má fara í moltutunnu, óendurvinnanlegt rusl, pappír og fernur, plast, ál, flöskur, rafhlöður, ljósaperur, gler og önnur steinefni. Á miðgarði, matgarði og á völdum stöðum á göngum skólans væru a.m.k. þrjár tunnur; fyrir **hreinan** pappír, flöskur og dósir, og svo fyrir almennt sorp; svo sem matarleifar, plast og málm. Sorpa aðskilur í augnablikinu um 60% málma frá almennu heimilissorpi og stefnir að því að auka það hlutfall og því þarf ekki sértunnur fyrir það því fyrst þyrfti að hreinsa málminn, sem er fyrirhöfn ef maður er ekki nálægt vaski (það sama á við um fernur og plast). Í eldhúsi og sjoppum skólans er hins vegar kjörin aðstaða til þess að aðskilja lífrænan úrgang, hreinar fernur og pappa, hreint plast, skolaða málma (þannig kemst allur málmur til skila), flöskur, dósir og gler. Rafhlöður, ljósaperur og annað efni sem fellur til við viðhald skólans gætu verið í umsjón húsvarðar og/eða ræstingarfólks.

Mögulegt væri að skólinn gerði samning við utanaðkomandi aðila t.d. Gámaþjónustuna eða Sorpu um hirðingu á þessum flokkum. Því miður myndi það varla borga sig, bæði hvað varðar umhverfi og peninga, að senda lífræna úrganginn sérflokkaðan burt. Slíkt myndi kalla á sér útkeyrslu og auk þess er lífrænn úrgangur í almennu heimilissorpi nýttur í metanvinnslu. Það kerfi mun í náinni framtíð vera þróað enn frekar og eftir skamman tíma mun ekki þurfa að aðskilja lífrænan úrgang og plast, allt mun fara í gráu tunnurnar. Í framtíðarplani Sorpu er

sérstök jarðgerðarstöð en með tilkomu hennar verður unnin molta og metan úr heimilisúrgangi auk þess sem plast verður sigtað frá fyrir brenni (unnið í sement, olíu o.fl.).

Forvarnir

Við viljum að fólk hugsi um hvernig það lifir sínu lífi með tilliti til umhverfisins. Að það átti sig á því að umhverfisvitund skilar sér til samfélags, náttúru og einnig til einstaklinga þar sem hófsemi getur minnkað innkaup og sorpflokkun sparar bæði akstur með sorp og lengir endingartíma urðunarstaða. Að einstaklingurinn hugsi um það hvernig lífi hans og hans nánustu er háttað auk þess að líta á heildarmyndina, heiminn.

Við upphaf skólagöngu skulu nemendur taka einn lítinn áfanga þar sem fámennir hópar nemenda vinna með kennara að verkefnum varðandi umhverfið. Þessi verkefni gætu t.d. verið tengd endurvinnslu eða ræktun. Þriðja og fjórða árs nemum sé svo kennt mikilvægi þessa umhverfisvæna hugsunarháttar. Þeir sem hafa áhuga geta síðan tekið að sér umsjón með litlum nýnemahópum í vinnu og spjall um umhverfisvitundina sem mun vonandi ríkja hér innan MH. Þessir eldri einstaklingar þyrftu helst að vera ólíkir til þess að geta náð sem best til sem flestra. Það gæti reynst áhrifamikið að dreifa áróðri t.d. með veggspjöldum þar sem listafélagið gæti komið að hönnuninni. Hægt væri að hafa tveggja eininga áfanga þar sem eldri nemendur fá tvær einingar (eða samsvarandi feiningar) fyrir að sinna jafningjafræðslu þar sem kennari hefði yfirumsjón með vinnu nemenda. Von okkar er sú að á um fjórum árum væri hægt að breyta þeirri mynd sem nemendur hafa af MH. Ef það er sjálfgefið að nemendur endurvinni og leggi sitt af mörkum, þá fylgja nýnemar einfaldlega forystusauðunum. Þó að þetta sé mjög flott þá viljum við líka kenna þeim svo þau taki þessa umhverfisvitund með sér út í lífið. Nemendur skólans eru stoltir af ýmsum eiginleikum MH (t.d. borðmenningu, listalífi og fatastíl) og við viljum meina að þegar þessi umhverfisvitund verður partur af MH þá verði nemendur stoltir af henni og muni alltaf hafa hana í minnum.

Nemendafélagið getur verið sá drifkraftur sem þarf til að koma á breytingum á samfélagi skólans. Það getur spilað stóran þátt í að virkja nemendur og vekja áhuga þeirra á umhverfismálum. Nemendafélagið getur þannig haft mun meiri áhrif á nemendur en stjórnendur skólans. Hægt er að ná þessu fram með því að koma á fót umhverfisráði sem getur beitt sér í umhverfismálum, sbr. mannréttindamál. Einnig er mikilvægt að nemendafélagið standi að umhverfisfræðslu og áróðri. Þar sem skólinn er stór stofnun með mörg hundruð manns í námi og starfi ætti hann að geta haft áhrif á samfélagið í heild. Bæði vegna þess að menntaskólinn tekur stóran þátt í að móta líf ungs fólks innan skólans og hefur áhrif á aðra menntaskóla. Ef Menntaskólinn við Hamrahlíð tekur af skarið og bætir sig í umhverfismálum

er það gott fordæmi fyrir aðrar menntastofnanir á Íslandi og fyrir framtíðarnemendur skólans.
Nemendur LÍFF2BU05 á haustönn 2103.