



# Sjálfsmatsskýrsla

Menntaskólans við Hamrahlíð

2007 og 2008



## Efnisyfirlit

1. Inngangur.....	4
2. Lýsing á starfsemi skólans .....	6
2.1 Hlutverk.....	6
2. 2. Stefnuskra Menntaskólans við Hamrahlíð.....	6
Hlutverk.....	6
Markmið .....	6
Vörður.....	7
2.3 Umfang árið 2007 og 2008 .....	8
Nemendur .....	8
Starfsfólk.....	8
Húsnæði .....	8
Kennslustundir og áfangar.....	9
Bókasafn .....	11
Fjármál .....	12
3. Rammi um sjálfsmat MH .....	12
Tilgangur .....	12
Tilurð .....	12
Stjórnun vinnu að sjálfsmati.....	12
Ramar og tímaviðmið.....	13
Skýrslur .....	13
4. Sjálfsmat árið 2007 og 2008.....	14
Kennarar.....	14
Nemendur dagskóla .....	15
Nemendur öldungadeildar .....	17
Meðalfjöldi eininga á önn.....	18
Mætingar nemenda.....	19
4.2 Kannanir .....	19
Kennslukönnun (áfangamat) .....	19
4.3 Frá deildum.....	19
Íslenska .....	20
Saga .....	21
Leiklist .....	21
Stærðfræði .....	21
Félagsfræðideild .....	22
Líkamsrækt .....	22
Raungreinadeild.....	22
Hússtjórn .....	22
Erlend tungumál .....	23
Þýska .....	23
Spænska .....	23
Franska .....	23

Enska.....	24
Danska .....	24
IB nám.....	24
<b>4.4 Áhersluverkefni .....</b>	<b>25</b>
Námsleið og stoðkerfi fyrir nýbúa .....	25
Listnám .....	25
Notkun upplýsingatækni í námi, kennslu og stjórnsýslu.....	26
Heimasíðan – útgáfur .....	27
Málstofur .....	27
Umhverfismál.....	28
Námsráðgjöf .....	28
Endurmenntun .....	28
Opið hús.....	29
<b>5. Svót greining .....</b>	<b>30</b>
Sterkar hliðar .....	30
Veikar hliðar .....	30
Ógnanir .....	30
Tækifæri .....	30
<b>6. Samantekt og umbótaáætlun.....</b>	<b>30</b>
Það sem helst liggur fyrir á næstu árum: .....	31
<b>7. Lokaorð .....</b>	<b>31</b>

## 1. Inngangur

Sjálfsmat er hluti af lögbundinni starfsemi skólans. Megintilgangur þess er að stuðla að framgangi markmiða skólans, meta hvort þeim hafi verið náð, endurskoða þau og stuðla að umbótum og vera þannig eðlilegur hluti af starfs- og þróunaráætlunum. Með lögum um framhaldsskóla frá 1996 var skólum gert að stunda sjálfsmat á kerfisbundinn hátt. Formleg sjálfsmatsáætlun skólans var samþykkt árið 2003 og sama ár gerði KPMG úttekt á sjálfsmatskerfi skólans fyrir hönd menntamálaráðuneytis. Í þeirri úttekt kom fram að sjálfsmatskerfið teldist ekki fram til þess tíma formlegt, lýsandi, greinandi og opinbert skv. viðmiðum menntamálaráðuneytisins en að það teldist að öðru leyti fullnægjandi m.t.t. þessara viðmiða. Vorið 2008 var aftur komið að úttekt menntamálaráðuneytis á sjálfsmatsaðferðum skólans. Niðurstaða þeirrar úttektar var mjög jákvæð eða eins og segir í bréfi ráðuneytis til skólans 6. júní 2008

Menntaskólinn við Hamrahlíð uppfyllir bæði viðmið ráðuneytisins um sjálfsmatsaðferðir og um framkvæmd sjálfsmats. Ráðuneytið fagnar þessum góðu niðurstöðum.

Heildarniðurstaða ráðuneytisins er að bæði sjálfsmatsaðferðir og framkvæmd sjálfsmats séu fullnægjandi. Þau atriði sem gerð var athugasemd við árið 2003 hafa því verið lagfærð. Nánari útlistun á úttektinni má lesa í lok skýrslunnar.

Frá árinu 2000 hefur skólinn verið í samvinnuverkefni um sjálfsmat undir stjórn Penelope Lisi, prófessors við fylkisháskólann í Connecticut í BNA og Sigurlínu Davíðsdóttur lektors við HÍ. Verkefnið hefur falið í því að nýta sér menningu skólanna við að móta sjálfsmatsaðferðir sem hæfa hverjum skóla fyrir sig og byggja á því að styrkja starfsmenn skólans til þess að verða færir í að setja upp og framkvæma sjálfsmat. Þessi leið að sjálfsmati er kölluð valdeflingarleið (empowerment evaluation) og stór þáttur í henni er að starfsmennirnir fái tækifæri til þess að móta aðferðir við matið sem gefi góða mynd af því sem gert er um leið og það nýtist þeim við að bæta starfið jafnt og þétt. Í skólanum er rík hefð fyrir lýðræðislegum vinnubrögðum og að starfsmenn séu virkir þátttakendur í mótun skólastarfsins. Sjálfsmatið hefur því einnig mótast af rökræðulýðræði (deliberate democratic evaluation). Allt starfið er síðan unnið í anda leiðsagnarmats (formative evaluation) þar sem matsferlið og niðurstöður eru nýttar til þess að bæta starfið jafnt og þétt. Í þessum anda hefur verið unnið undanfarin ár og einnig reynt að hafa í huga að færast ekki of mikið í fang á hverju ári.

Undanfarin ár hefur starf að sjálfsmati verið unnið í þessum anda og við gerð stofnanasamnings við félagsmenn KÍ voru settar inn tvær kjarasamningsgreinar sem sérstaklega hvetja til aukins sjálfsmat starfsmanna og tengja störf að sjálfsmati við

launahækkunar. Þessar greinar eru útfærsla samstarfsnefndar skólans á kjarasamningi fjármálaráðuneytisins og Kennarasambands Íslands þar sem hluti af kjarabótum kennara er tengdur störfum að sjálfsmati. Í fyrri grein stofnanasamningsins MH og KÍ félaga, gr. 5.2.9, er kveðið á um einstaklingsbundin verkefni eða starfendarannsóknir og í þeirri seinni, gr. 6.6, er kveðið á um laun fyrir sérgreind verkefni. Í samræmi við þetta fóru af stað á haustönn 2006 fjölmörg sjálfsmatsverkefni. Fyrstu skýrslum var skilað vorið 2007 og þeim síðustu haustið þar á eftir. Launahækkunar vegna þessara kjarasamningsgreina voru fyrst greiddar í maí 2007. Alls hafa 76 af 89 kennurum, stjórnendum og námsráðgjöfum fengið launahækkunar í tengslum við þessar kjarasamningsgreinar. Í samantektum frá deildum sem hefjast á blaðsíðu 19 má meðal annars sjá afrakstur þessa starfs svo og í dæmum um verkefni sem unnið hefur verið að í lok skýrslunnar. Enn er unnið að mörgum þessara verkefna.

Skólinn gefur út sjálfsmatsskýrslur sem hægt er að nálgast á heimasíðu skólans með því að smella á: *Skólinn – Um skólann – Sjálfsmat – Útgefnar sjálfsmatsskýrslur.* ( <http://www.mh.is/?m=page&f=viewPage&id=82> ) Í sjálfsmatsskýrslum skólans er reynt að gefa góða mynd af starfi skólans og helstu þáttum sjálfsmats undanfarin ár. Hver skýrsla er sjálfstæð og gefur yfirlit yfir helstu þætti skólastarfsins og þau sjálfsmatsverkefni sem verið er að vinna að á hverjum tíma án þess þó að vera tæmandi upptalning.

Í þessari skýrslu um sjálfsmat í Menntaskólanum við Hamrahlíð er greint frá markmiðum og fyrirkomulagi skólastarfs, ramma um sjálfsmat og vinnu við sjálfsmat á sólaárunum 2007 – 2008. Sjálfsmatið er unnið á grunni samþykkrar stefnumörkunar skólastjórnenda og kennara. Gerð hefur verið gróf áætlun að starfi næstu ára þar sem gerð er grein fyrir þeim þáttum sem áætlað er að taka fyrir á hverju ári. Við gerð þessarar skýrslu var lögð aukin áhersla á að leita til deilda varðandi upplýsingar um sjálfsmat, starfendarannsóknir og hvers konar nýbreytni í kennslu.

Lovísa Kristjánsdóttir

Guðlaugur Pálmi Magnússon

Sigurborg Matthíasdóttir

## 2. Lýsing á starfsemi skólans

### 2.1 Hlutverk

Menntaskólinn við Hamrahlíð er framhaldsskóli í Reykjavík og starfar skv. *Lögum um framhaldsskóla nr. 80 frá 1996*. Í lögnum segir m.a.:

*Hlutverk framhaldsskóla er að stuðla að alhliða þroska allra nemenda svo að þeir verði sem best búnir undir að taka virkan þátt í lýðræðisþjóðfélagi. Framhaldsskólinn býr nemendur undir störf í atvinnulífinu og frekara nám. Framhaldsskólinn skal leitast við að efla ábyrgðarkennd, víðsýni, frumkvæði, sjálfstraust og umburðarlyndi nemenda, þjálfa þá í öguðum og sjálfstæðum vinnubrögðum og gagnrýninni hugsun, kenna þeim að njóta menningarlegra verðmæta og hvetja til stöðugrar þekkingarleitar.*

Hlutverk skólans er samkvæmt samningi við menntamálaráðuneyti kennsla til stúdentsprófs á bóknámsbrautum óbundins áfangakerfis. Starfræktar eru eftirfarandi brautir við skólann skv. *Aðalnámskrá 1999*, félagsfræðabraut, málabraut og náttúrufræðabraut og samkvæmt sérstakri námskrá *International Baccalaureate Organisation*, IB-nám (þ.e. nám til samræmds alþjóðlegs stúdentsprófs).

## 2. 2. Stefnuskrá Menntaskólans við Hamrahlíð

### Hlutverk

Menntaskólinn við Hamrahlíð er ríkisskóli sem starfar samkvæmt framhaldsskólalögum. Hlutverk skólans er að mennta nemendur til stúdentsprófs með áherslu á undirbúning fyrir nám í háskólum.

### Markmið

Markmið Menntaskólans við Hamrahlíð er velgengni brautskráðra nemenda og að skólinn sé fyrirmynd um framsækna kennslu, góða stjórnsýslu og rækt við menningu og listir.

### Leiðarljós

Í Menntaskólanum við Hamrahlíð eru ólíkar þarfir einstaklinga virtar og gengið er út frá vilja nemenda til að axla ábyrgð. Áhersla er lögð á fjölbreytni í valhluta námsins og kappkostað að kynna nemendum sjálfstæð og öguð vinnubrögð sem tíðkast í háskólanámi.

**Vörður**

Á næstu árum verður lögð sérstök áhersla á

- að höfða til áhugasamra nemenda hvaðanæva að,
- að koma til móts við góða námsmenn,
- að þróa námsleið og stoðkerfi fyrir nýbúa við upphaf náms,
- að efla listnám,
- að vera í forystu um notkun upplýsingatækni í námi, kennslu og stjórnsýslu,
- að nýta dreifnám til að auka námsframboð, tölvulæsi og sjálfstæð vinnubrögð,
- að stuðla að samskiptum sem einkennast af virðingu og náungakærleik,
- að efla ráðgjöf um námsval,
- að bera kennsl á dyslexíu og veita viðkomandi nemendum tiltækan stuðning,
- að auka stuðning og aðhald við öldungadeildarnemendur,
- að standa fyrir virkri og markmiðatengdri endurmenntun,
- að auka við og endurbæta kennslu- og vinnuáðstöðu,
- að efla alhliða forvarnir og heilsuvernd,
- að semja jafnréttisáætlun og hrinda henni í framkvæmd,
- að efla umhverfisvitund,
- að nýta sjálfsmat í þágu umbóta,
- að auka samstarf við aðra skóla.

Um hvert atriði er gert ráð fyrir að til sé skrifleg áætlun um aðgerðir. Þær áætlanir má líta á sem fylgiskjöl stefnuskrárinnar og tryggingu fyrir framgangi hennar. Ekki var gert ráð fyrir að vinna markvisst að öllum atriðum vörðukaflans, þar sem að um áætlun til næstu ára er að ræða, en sum atriðin eru þegar komin í framkvæmd og aðrar vörður hafa verið settar þótt þær hafi ekki enn náð að komast á blað.

## 2.3 Umfang árið 2007 og 2008

### Nemendur

Nemendafjöldi í dagskóla á vorönn 2007 var 1040 og 1150 nemendur á haustönn. Í öldunagadeild voru 215 á vorönn og nákvæmlega sami nemendafjöldi á haustönn 2007.

Árið 2008 voru 1120 nemendur á vorönn og 1125 á haustönn. Nemendafjöldi í öldungadeild var 184 á vorönn og 177 nemendur á haustönn.

Útskrifaðir stúdentar árið 2007 voru 259, vorið 2007 voru nýstúdentar 175, (160 úr dagskóla og 15 úr öldungadeild) og 109 stúdentar útskrifuðust um jól. Af þeim voru 10 úr öldunagdeild). Innritaðir nýnemar í dagskóla árið 2007 voru 397. Árið 2008 útskrifaðist 261 stúdent, 174 nýstúdentar vorið 2008 (153 úr dagskóla og 21 úr öldungadeild) og 117 stúdentar útskrifuðust í desember 2008, þar af 9 nemendur úr öldungadeild). Í skólann innrituðust 397 nýnemar.

### Starfsfólk

Við skólann starfa 80 – 90 kennarar á hvorri önn, 3 yfirstjórnendur, 1 fjármálastjóri, 8 deildarstjórar (sem jafnframt eru kennarar) þar af 6 fagdeildarstjórar, 1 öldungadeildarstjóri og 1 deildarstjóri IB náms, 3 námsráðgjafar þar af 1 sem einnig er kennslustjóri fatlaðra, 1 hjúkrunarfræðingur í hálfu starfi sem einnig gegnir hlutverki forvarnarfulltrúa, 2 bókasafnsfræðingar, 2 starfsmenn á skrifstofu, 2 kerfis- og tækjastjórar, 2 húsverðir og 10 – 12 ræstitæknar. Heildarfjöldi starfsmanna er um 125 að jafnaði.

### Húsnæði

Kennsla vorannar 2007 hófst í nýjum og bættum skóla þegar tekin var í notkun nýbygging með tíu kennslustofum, fyrirlestrarsal, líkamsræktarhúsi og endurbættu bókasafni. Alls bættust um 3000 fermetrar við húsnæði skólans sem nú er ríflega 10.000 fermetrar að stærð.

Nýja húsið var formlega vígt 14. febrúar 2007 að viðstöddum menntamálaráðherra Þorgerði Katrínu Gunnarsdóttur, borgarstjóra Vilhjálmi Þ. Vilhjálmsyni, arkitekt hússins Ögmundi Skarphéðinssyni, fulltrúum





verktaka og byggingarnefndar auk gesta og heimafólks.

Ýmsar tilfæringar hafa fylgt þessum breytingum og þrátt fyrir að allt séu þetta jákvæðar breytingar hefur þeim fylgt mikil aukavinna fyrir alla starfsmenn sem unnið hafa mjög gott starf. Ljóst er að ýmis rekstrarkostnaður skólans mun aukast með tilkomu nýja hússins.

## Kennslustundir og áfangar

Tölur hér fyrir neðan sýna yfirlit yfir kennda áfanga, fjölda hópa og kennslustunda annars vegar í dagskóla og hins vegar í öldungadeild.

### Dagskóli

Meðalfjöldi kennslustunda í dagskóla, samkvæmt kennsluskiptingu, var 1723 árið 2007 og 1759 árið 2008. Tafla 1 og 2 sýnir skiptingu milli deilda þessi ár. Haustannir eru alltaf umfangsmeiri en vorannir enda er þá tekinn inn stór hópur nýnema beint úr grunnskóla. Heildarmagn kennslustunda eykst milli ára og skýrist það af auknum fjölda nemenda í skólanum.

**Tafla 1. Yfirlit yfir fjölda kenndra áfanga, hópa og kennslustunda í dagskóla 2007**

2007	vor			haust			Meðaltal ársins		
	áfangar	hópar	tímar	áfangar	hópar	tímar	áfangar	hópar	tímar
Enska og Norðurlandamál.	26	46	262	27	50	280	26,5	48	271
Félagsfræðagreinar, líkamsrækt, kór og myndlist.	38	71	268	35	73	254	36,5	72	261
Íslenska og saga.	36	68	366	33	71	392	34,5	69,5	379
Raungreinar.	34	67	376	30	68	380	32	67,5	378
Stærðfræði, skák og bridds.	20	34	190	20	37	206	20	35,5	198
Franska, spænska, þýska, ítalska.	26	41	234	22	40	238	24	40,5	236
<b>Samtals</b>	<b>180</b>	<b>327</b>	<b>1696</b>	<b>167</b>	<b>339</b>	<b>1750</b>	<b>173,5</b>	<b>333</b>	<b>1723</b>

**Tafla 2. Yfirlit yfir fjölda kenndra áfanga, hópa og kennslustunda í dagskóla 2008**

2008	vor			haust			Meðaltal ársins		
Deild	áfangar	hópar	tímar	áfangar	hópar	tímar	áfangar	hópar	tímar
Enska og Norðurlandamál.	29	47	264	29	49	276	29	48	270
Félagsfræðagreinar, líkamsrækt, kór og myndlist.	37	71	268	36	72	260	36,5	71,5	264
Íslenska og saga.	37	72	402	37	77	424	37	74,5	413
Raungreinar.	34	64	374	33	61	356	33,5	62,5	365
Stærðfræði, skák og bridds.	22	33	186	21	36	200	21,5	34,5	193
Franska, spænska, þýska, ítalska.	23	44	262	21	41	246	22	42,5	254
<b>Samtals</b>	<b>182</b>	<b>331</b>	<b>1756</b>	<b>177</b>	<b>336</b>	<b>1762</b>	<b>179,5</b>	<b>333,5</b>	<b>1759</b>

**Öldungadeild**

Eins og sjá má á töflum 3 og 4 hefur meðalfjöldi kennslustunda fækkað um tæp 60% milli ára eða úr 96 árið 2007 í 40 árið 2008. Þessi fækkun helst í hendur við fækkun nemenda.

**Tafla 3. Yfirlit yfir fjölda kenndra áfanga, hópa og kennslustunda í öldungadeild 2007**

2007	vor			haust			Meðaltal ársins		
Deild	áfangar	hópar	tímar	áfangar	hópar	tímar	áfangar	hópar	tímar
Enska og Norðurlandamál.	5	5	13	4	4	11	4,5	4,5	12
Félagsfræðagreinar, líkamsrækt, kór og myndlist.	7	7	21	4	4	12	5,5	5,5	16,5
Íslenska og saga.	9	9	25	7	7	20	8	8	22,5
Raungreinar.	6	6	18	1	1	3	3,5	3,5	10,5
Stærðfræði, skák og bridds.	5	5	15	2	2	3	3,5	3,5	9
Franska, spænska, þýska, ítalska.	10	10	30	7	7	21	8,5	8,5	25,5
<b>Samtals</b>	<b>42</b>	<b>42</b>	<b>122</b>	<b>25</b>	<b>25</b>	<b>70</b>	<b>33,5</b>	<b>33,5</b>	<b>96</b>

Tafla 4. Yfirlit yfir fjölda kenndra áfanga, hópa og kennslustunda í öldungadeild 2008

2008	vor			haust			Meðaltal ársins		
Deild	áfangar	hópar	tímar	áfangar	hópar	tímar	áfangar	hópar	tímar
Enska og Norðurlandamál.	3	3	8	5	5	14	4	4	11
Félagsfræðagreinar, líkamsrækt, kór og myndlist.	5	5	15	6	6	18	5,5	5,5	16,5
Íslenska og saga.	11	11	30	7	7	19	9	9	24,5
Raungreinar.	1	1	3	2	2	6	1,5	1,5	4,5
Stærðfræði, skák og bridds.	2	2	6	3	3	9	2,5	2,5	7,5
Franska, spænska, þýska, ítalska.	6	6	18	4	4	12	5	5	15
<b>Samtals</b>	<b>47</b>	<b>47</b>	<b>80</b>	<b>44</b>	<b>44</b>	<b>0</b>	<b>45,5</b>	<b>45,5</b>	<b>40</b>

## Bókasafn

Með nýju húsnæði hefur öll aðstaða bókasafnsins breyst verulega. Um leið og flutt var í nýja bókasafnið um áramótin 2006 – 07 var bókasafnskerfið Gegnir tekið í notkun og útlánaaukning milli ára 2007 og 2008 er 52%. Opnunartími bókasafnsins var lengdur um klukkustund á haustönn 2008 og opið til 18 alla virka daga nema föstudaga til 16. Frá hausti 2008 hefur bókasafnið verið opið til kl. 21 á mánudögum. Þessi opnunartími er ágætlega nýttur en þó ekki mikið af öldungardeildarnemum sem var upphaflegur markhópur.

Fartölvum á bókasafni hefur fjölgað haustið 2008 úr 18 í 22 og marktæk aukning er á nýtingu lesaðstöðu á bókasafni án þess þó að fyrir liggja talning.

Kennsla í heimildaleit og kynning á gagnasöfnum hefur verið endurskoðuð en bókasafnsfræðingar leiðbeina nemendum í heimildaleit og notkun gagnasafna þegar ritgerðasmíð og fyrirlestraverkefni í ýmsum greinum liggja fyrir.



## **Fjármál**

Rekstrarniðurstaða ársins 2007 var jákvæð um 16.3 millj. kr. Til þess liggja einkum tvær ástæður; annars vegar skiluðu nemendur sér betur í próf í heildina en áætlanir gerðu ráð fyrir og hins vegar greiddi menntamálaráðuneytið MH 20 milljónir vegna tækjakaupa á árunum 2006 og 2007. Rekstrarniðurstaða ársins 2006 var neikvæð um 17 milljónir og má því segja að meðaltal áruna 2006 og 2007 hafi verið í jafnvægi. MH á uppsafnaðan rekstrarafgang upp á rúml. 59 millj. kr. 31.12.2007 og stendur því á traustum fótum hvað fjárhag varðar.

Rekstrarniðurstaða ársins 2008 var jákvæð um 1.3 millj. kr. MH á uppsafnaðan rekstrarafgang upp á 60.6 millj. kr. 31.12.2008. Það má því segja að reksturinn hafi verið kominn í jafnvægi á árinu 2008 eftir óreglulegan rekstrarkostnað á árunum 2006 og 2007 meðan verið var að taka nýbygginguna við MH í notkun. Eftir tillögur í lok árs 2008 um niðurskurð á fjárveitingum vegna ársins 2009 er gert ráð fyrir tæplega 30 milljóna króna halla árið 2009 og lækkar þá eigið fé sem því nemur.

## **3. Rammi um sjálfsmat MH**

### **Tilgangur**

Sjálfsmat er hluti af lögbundinni starfsemi skólans. Megintilgangur þess er að stuðla að framgangi markmiða skólans, meta hvort þeim hafi verið náð, endurskoða þau og stuðla að umbótum og vera þannig eðlilegur hluti af starfs – og þróunaráætlunum.

### **Tilurð**

Sjálfsmatskerfi Menntaskólans við Hamrahlíð er þróað af stjórnendum og starfsfólki skólans. Það er að verulegum hluta sprottið úr samantekt fjölmargra reglulegra athugana sem felldar hafa verið í eina heild með hliðsjón af viðmiðum menntamálaráðuneytisins um sjálfsmat. Á undanförunum tveimur árum hefur verið unnið að gerð heildarskipulags sjálfsmats í skólanum. Að þeirri vinnu hefur komið hópur 10 til 12 kennara og stjórnenda skólans.

### **Stjórnun vinnu að sjálfsmati**

Sérstakt teymi ber yfirábyrgð á framkvæmd sjálfsmatsins hverju sinni, skiptir verkum og stýrir framvindunni í samræmi við vinnuferla sem hlotið hafa samþykki hlutaðeigandi. Teymið er valið til allt að þriggja ára í senn; rektor velur einn fulltrúa og a.m.k tveir skulu valdir á kennarafundi. Meðal annars gerir teymið áætlun árlega um breytilegar kannanir, rýnihópa og ofl. sem ekki er niðurneglt í langtímaáætlun. Teymið kynnir áætlunina og fylgir henni eftir.

## Rammar og tímaviðmið

Valið skal í sjálfsmatsteymið eigi síðar en í nóvember það ár sem starfstími fyrra teymis rennur út. Heildaráætlun ásamt fullunninni tillögu fyrsta ársins skal lögð fram eigi síðar en 15. febrúar fyrsta starfsárið.

Meginstoðir áætlunarinnar eru sem hér greinir:

- Á hverjum þremur árum skal fara a.m.k. einn hring í kennslukönnun (áfangamati). Önnina eftir að deild (greinaflokkur) er metin skal deildarfundur efna til umræðu um niðurstöður og leitast við að taka afstöðu til þeirra eða draga af þeim lærdóm. Greinargerð deildar fer til teymis eða undirhóps.
- Á hverjum þremur árum skal fara hring í þjónustukönnun (skrifstofa, námsráðgjöf, bókasafn o.fl.). Önnina á eftir skal rektor funda um niðurstöður með viðkomandi.
- Á hverjum þremur árum skal farinn hringur í starfsmannaviðtölum.
- Á hverjum þremur árum skulu yfirstjórnendur undirgangast einhvers konar mat á störfum sínum (þetta mat getur verið blanda af innra og ytra mati).
- Á hverju ári skal taka saman tölfræði um valin atriði, hin sömu frá ári til árs. Sjálfsmatsteymi gerir í sinni árlegu áætlun tillögu um ný atriði ef þurfa þykir. Tölfræðin skal rædd á fyrirfram skilgreindum vettvangi.
- Á hverju ári skal efna til rýnihópa um valin efni (eftir atvikum ólík frá ári til árs) s.s. móttöku nýnema, stundvísi, skólasókn o.fl.
- Á hverju ári skal farið yfir formlega ársáætlun skólans og metið hvernig til tókst með viðeigandi skýringum.
- Á hverju ári skal gera tilteknar fastar kannanir í samræmi við tímaás heildaráætlunar. Um framkvæmd og úrvinnslu fer skv. almennu ferli sem kveður á um einstök atriði s.s. hverjir útbúa könnun, til hverra tekur hún, hvaða gagnavinnsla er áætluð og hvert niðurstöður fara.
- Á hverju ári skulu gerðar breytilegar kannanir (um efni sem eru á döfinni í skólanum) skv. samþykktum sjálfsmatsteymis.

## Skýrslur

Gera skal formlega skýrslu um sjálfsmat eftir hvert ár. Hún skal að hluta eða öllu leyti birt með ársskýrslu skólans (er hluti af henni), vera starfsfólki aðgengileg og birt á vef skólans.

Sjálfsmatsteymi hlutast til um ritun skýrslunnar í samráði við rektor. Stýrihópur í sjálfsmati er skipaður Lovísu Kristjánsdóttur dónskukennara, Hörpu Hafsteinsdóttur sálfræðikennara, Pálma Magnússyni sögukenndara og áfangastjóra og Sigurborgu Matthíasdóttur konrektor.

## 4. Sjálfsmat árið 2007 og 2008

### 4.1 Greining tölfraeðilegra gagna

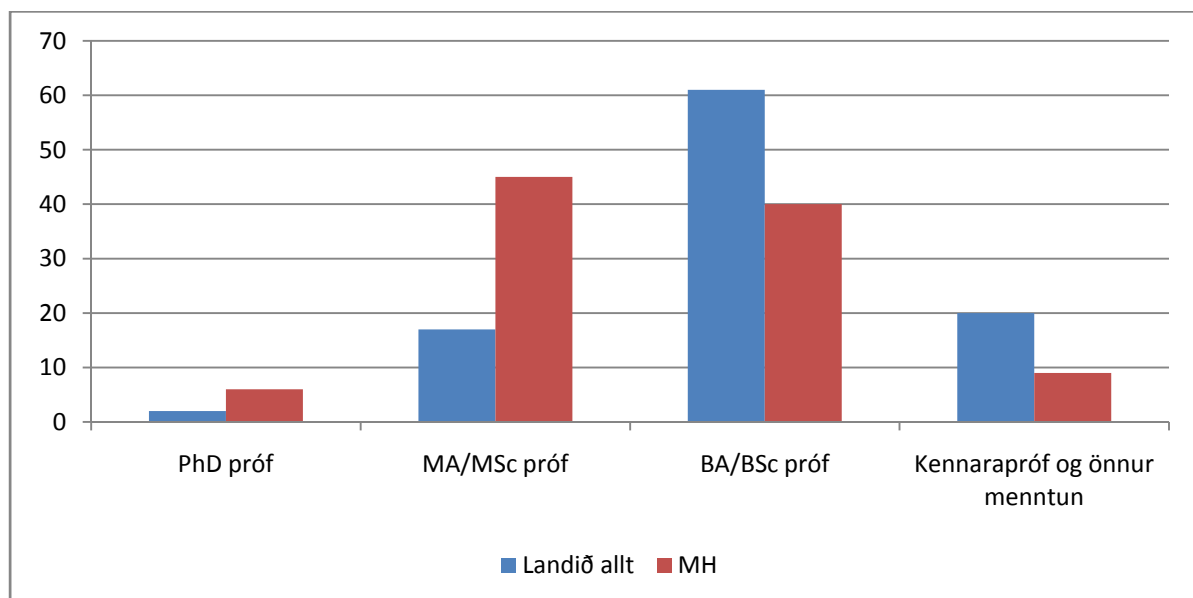
Að venju voru framkvæmdar ýmsar gagnagreiningar á árinu. Niðurstöður gagnagreininga eru nýttar af skólastjórnendum við skipulag skólastarfs og/eða sendar deildum til umfjöllunar.

#### Kennarar

Kennarar skólans eru upp til hópa vel menntaðir og á árunum 2007 – 08 er rúmur helmingur þeirra með aðra eða þriðju háskólaprófgráðu. Nokkrir kennarar luku meistaranámi á árinu og nokkrir aðrir eru í meistaranámi. Allir fastráðnir kennarar eru með kennsluréttindi og einungis 1 til 2 stundakennarar sem kenna 6 kennslustundir eru án réttinda vegna sérhæfðra áfanga.

Stefna skólans er að vera með vel menntaða kennara í vinnu. Að þessari stefnu hefur verið unnið með því að annars vegar auglýsa eftir og ráða vel menntaða kennara til starfa og hins vegar með því að hvetja og styrkja starfandi kennara skólans til framhalds- og endurmenntunar. Þróunin síðustu ár er í takt við þessar áherslur og hefur kennurum með meistaraþróf fjölgað umtalsvert undanfarin ár.

Þegar menntun kennara í MH er borin saman við menntun kennara á landinu öllu skv. upplýsingum Hagstofunnar sést að skólinn stendur mjög vel að vígi (mynd 1).



Mynd 1. Menntun kennara 2007 - 2008

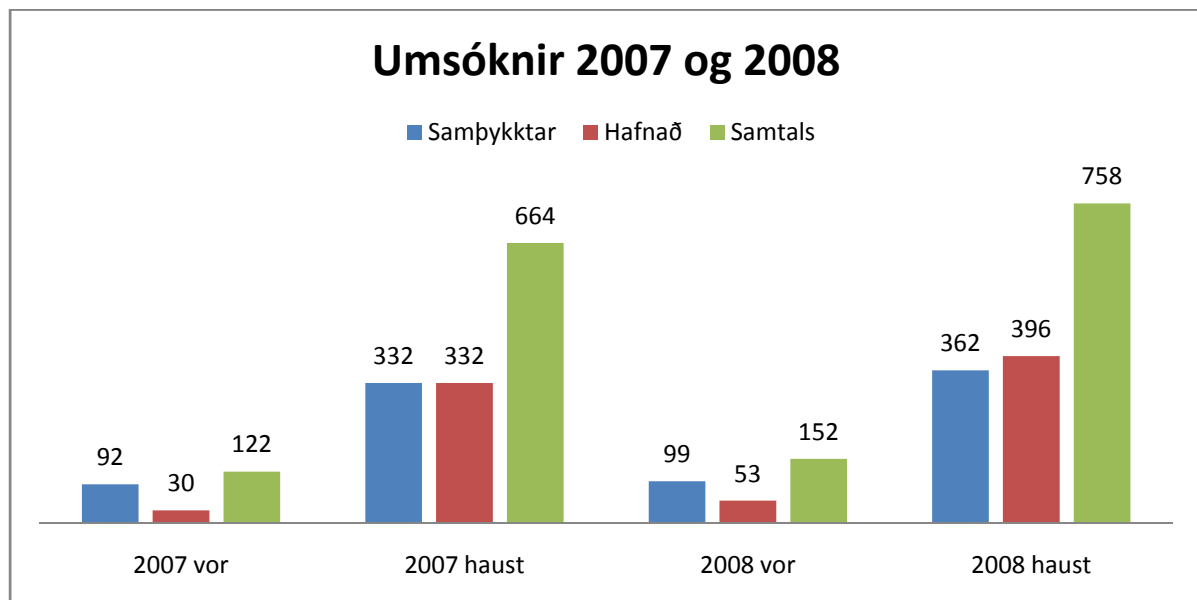
Auk þess að vera með hátt hlutfall kennara sem hafa lokið annarri eða þriðju prófgráðu eru 6 - 8 fastráðnir kennarar og stjórnendur, í meistara- eða doktorsnámi, með kennslu. Á árunum 2007 og 2008 voru 4 kennarar í námsorlofi. Haustið 2008 hófu tungumálakennarar skólans þátttöku í vettvangsnámi endurmenntunarstofnunar HÍ þar sem m.a. var fjallað um starfendarannsóknir. Kennarar eru einnig duglegir að sækja styttri námskeið á vegum eða í samvinnu við fagfélög og hafa bæði verið skipuleggjendur og kennarar á slíkum námskeiðum.

Skólinn styrkir kennara og annað starfsfólk til endurmenntunar og getur starfsfólk fengið allt að 60.000 kr. styrk á hverjum þremur árum. Árið 2007 fengu 12 starfsmenn úthlutað úr sjóðnum alls 294.000 kr. Árið 2008 var úthlutað 497.893 kr. til 15 starfsmanna.

Kynjaskipting meðal kennara skólans er karlkyninu í óhag eins og verið hefur undanfarin ár en einungis þriðjungur kennara eru karlar. Við nánari skoðun sést að í öllum deildum utan stærðfræði (þar sem einnig er kennd tölvufræði og skák) eru konur fleiri en karlar. Stefna stjórnenda er að auka hlutfall karlkennara í þeim greinum þar sem þeir eru fæstir en einungis ef umsækjendur eru sambærilegir að öðru leyti.

## Nemendur dagskóla

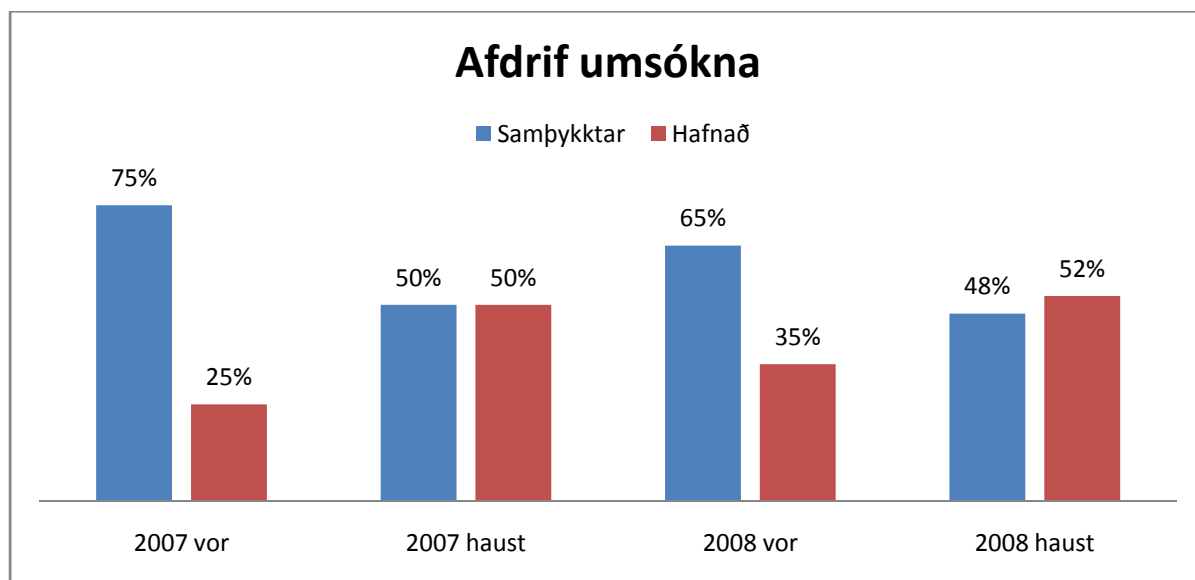
Árið 2007 var alls 424 nýnemum boðin skólavist og 461 nýnema árið eftir. Dreifingu umsókna á annir má sjá á mynd 2.



**Mynd 2. Fjöldi umsókna í dagskóla árin 2007 og 2008 eftir skólaönn sem sótt er um.**

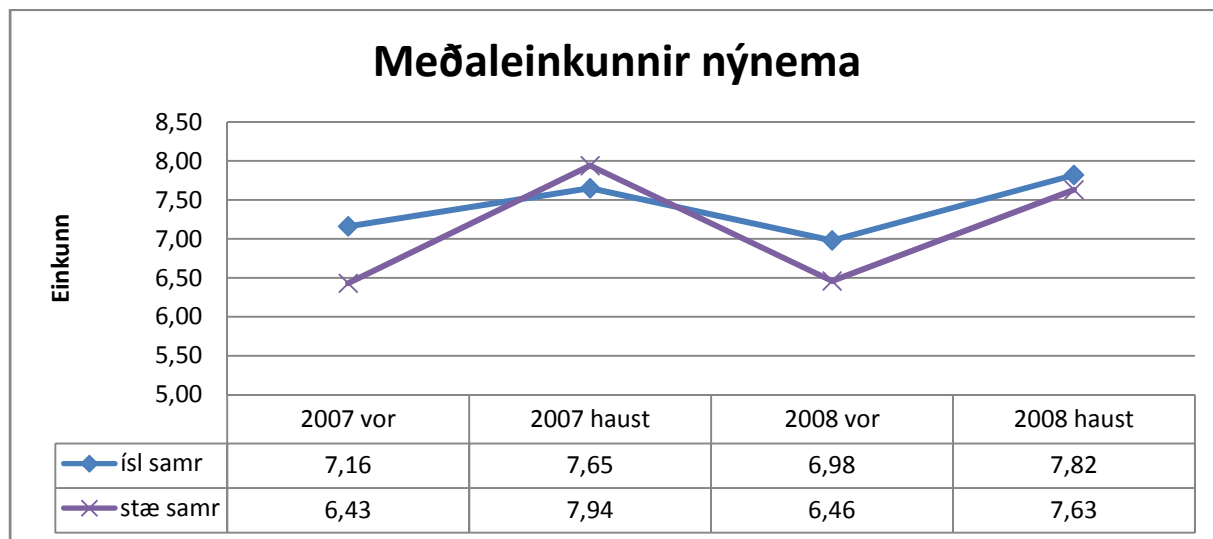
Fjöldi umsókna er mjög mismunandi eftir önnum og ræður þar mestu að stærsti hluti umsókna að hausti eru nemendur sem eru að koma beint úr grunnskóla. Fjöldi umsókna og fjöldi

nemenda sem tekinn hefur verið inn að hausti hefur aukist undanfarin ár í nokkru samræmi við stækkun skólans. Góð aðsókn að skólanum og stórir fæðingarárgangar hafa einnig valdið því að þó nokkur þrýstingur hefur verið á stjórnendum að hleypa sem flestum nemendum í skólann að hausti. Mynd 3 sýnir hvernig hlutfall umsókna og innritaðra nemenda hefur var þessi ár.



**Mynd 3. Hlutfall samþykktara umsókna árin 2007 og 2008 eftir skólaönnum.**

Eins og öll undanfarin ár bárust margar umsóknir frá nemendum sem stóðu sig vel í bóklegum greinum grunnskóla. Hingað sækir að jafnaði stór hópur nemenda með góða einkunn úr samræmdum grunnskólaprófum.



**Mynd 4. Dreifing samræmdra grunnskólaeinkunna í íslensku og stærðfræði hjá nýnemum**

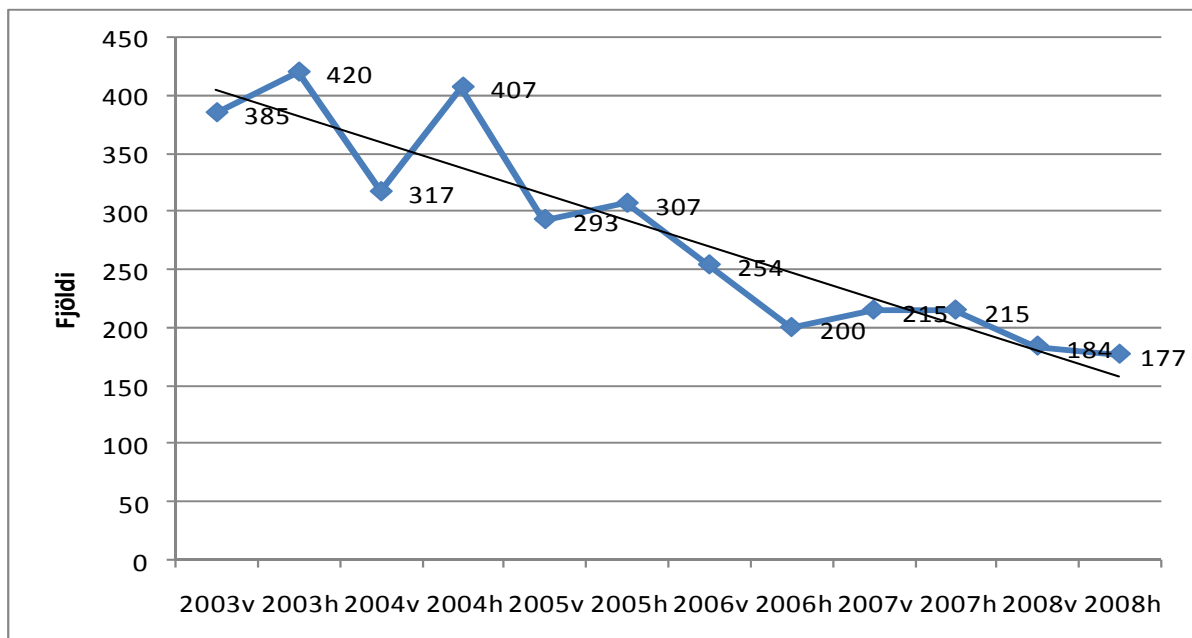


Á hverju ári eru einnig teknir inn nemendur í skólann sem ekki uppfylla öll skilyrði um lágmarkseinkunn á samræmdum prófum ef sérstakar aðstæður eru fyrir hendi og stjórnendur telja líklegt að þeir nái að vinna upp þá kunnáttu sem á vantar.

Fjöldi umsókna nemenda alls staðar að af landinu með háa meðaleinkunn úr grunnskóla gefur til kynna að skólinn höfði mjög vel til duglegra nemenda og er það í góðu samræmi við stefnuskrá skólans. Í inntökureglum skólans segir að allir sem hafi löglega búsetu á Íslandi eigi möguleika á skólavist að því gefnu að viðkomandi uppfylli inntökuskilyrði (sbr. reglugerð). en þar segir einnig að skólinn velji a.m.k. helming nemenda sinna á grundvelli röðunar eftir sömu einkunnum og skilgreina inntökuskilyrði. Þar fyrir utan er svo litið til ýmissa fleiri þátta meðal annars aldurs og búsetu.

### Nemendur öldungaeildar

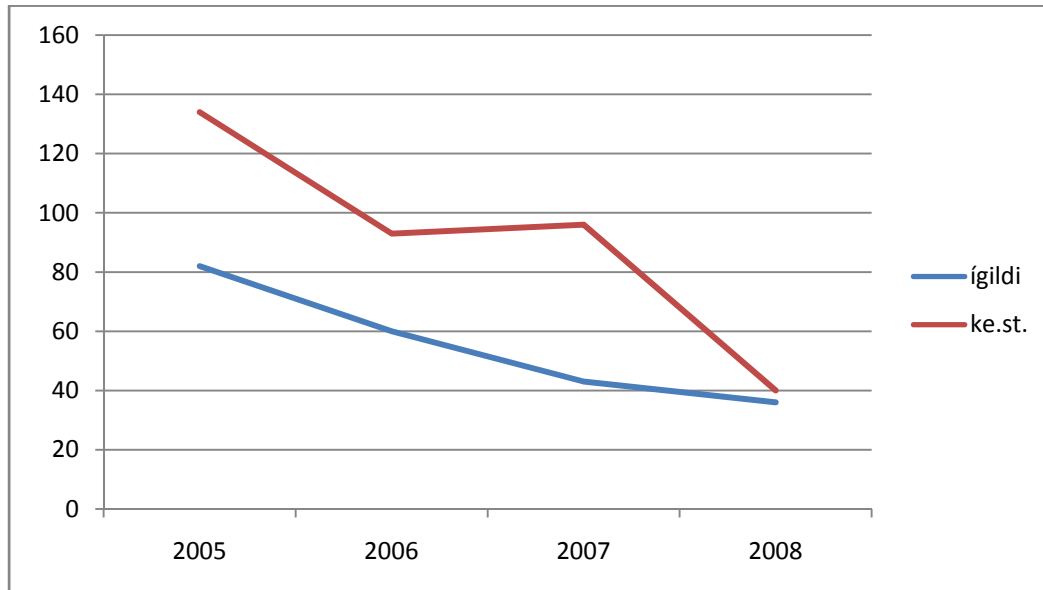
Árið 2007 voru nemendur deildarinnar 215 bæði á vorönn og haustönn eða að meðaltali 215 á önn. Árið eftir (2008) fækkaði nemendum niður í 184 á vorönn og 177 á haustönn eða 180 að meðaltali. Frá árinu 2003 hefur nemendum deildarinnar fækkað eins og mynd 5 sýnir eða um 45% sé miðað við meðaltalsfjölda vor- og haustannar.



Mynd 5. Fjöldi nemenda í öldungaeild árin 2003 til 2008.

Samhliða fækkun nemenda hefur orðið fækkun á þeim ársígildum sem þeir skila en skólinn fær fjárframlag til öldungaeildar í samræmi við fjölda ígilda. Mynd 6 sýnir hvernig fjöldi ársígilda

helst í hendur við fækkun kennslustunda sem endurspeglar um leið fækkun nemenda deildarinnar.



**Mynd 6. Fjöldi nemendaígilda og kennslustunda í öldungadeild árin 2005 til 2008.**

Í sjálfsmatsskýrslu skólans frá 2006 var gerð nánari grein fyrir þróun öldungadeildarinnar og breytingum sem hafa orðið með tilkomu fjarnáms.

Nýr öldungadeildarstjóri tók við haustið 2008 og bryddaði upp á ýmsum nýmælum í starfsemi deildarinnar með það að markmiði að styrkja deildina. Sérstakir kennarafundir með kennurum öldungadeildar voru haldnir og einnig sameiginlegar samverustundir nemenda og kennara deildarinnar. Opnunartími bókasafnsins var lengdur til að koma til móts við þarfir öldunga og áfangamat var lagt fyrir með breyttu sniði þar sem beðið var um hugmyndir að úrbótum í deildinni. Ljóst er að fækkun nemenda almennt í öldungadeild virðist vera staðreynd og kallar á verulega endurskipulagningu deildarinnar.

### **Meðalfjöldi eininga á önn**

Skólinn hefur á síðustu árum aukið möguleika duglegra nemenda til þess að ljúka fleiri en 18 einingum á önn með því að heimila þeim að bæta áföngum við stundatöflu sína eftir að töflugerð lýkur. Einnig geta duglegir nemendur nýtt sér hraðferðir, helst í byrjunaráföngum og tekið áfanga þar sem ekki er krafist mætingar í tíma (P-áfanga).

## Mætingar nemenda

Dreifing mætingareinkunna er mjög svipuð á vor- og haustönn. Reglan um framhaldseinkunn gerir nemendum skylt að fá minnst 5 í skólasókn á hverri önn og minnst 6,5 að meðaltali eftir hvert skólaár. Mætingar nemenda virðast fara batnandi og er það til bóta og því virðist nýja mætingarreglan gera tilætlað gagn. Þrátt fyrir það er ljóst að mætingar á vorönn eru ekki eins góðar og á haustönn og fleiri nemendur virðast falla á mætingu eða hætta á vorönn en á haustönn.

## 4.2 Kannanir

### Kennslukönnun (áfangamat)

Árið 2007 var framkvæmt áfangamat hjá faggreinakennurum í íslensku, sögu, stærð- og tölvufræði og erlendum málum. Árið eftir (2008) var áfangamat í raungreinum. Niðurstöður fóru til þeirra kennara og deilda sem matið beindist að og til rektors. Gögnin eru nýtt af deildum og einstökum kennurum og einnig í starfsmannaviðtölum. Leitast er við að fá fram umræður meðal kennara um niðurstöður áfangamats og annarra kannana sem fram fara undir umsjón sjálfsmatsteymis eða stjórnenda. Umræður fara fram á kennarafundum, deildafundum og milli einstakra kennara og stjórnenda. Áfangamatið er ætlað kennurum til aðstoðar við að meta stöðu sína og einnig fá deildarstjórar samanteknar niðurstöður fyrir sína deild eða fag. Rektor fær eintak af öllum könnunum og niðurstöðum þeirra. Í starfsmannaviðtölum kemur áfangamatið einnig til umræðu. Í allri vinnu að sjálfsmati er reynt að miða við að safna upplýsingum sem nýtast við að varpa skýrara ljósi á skólastarfið og geta nýst við umbótavinnu.

## 4.3 Frá deildum

Viðhorf kennara til sjálfsmats er jákvætt skv. könnun frá 2006 og kennarar virðast nýta sér sjálfsmat og starfendarannsóknir. Einnig er talsvert um að kennarar styðjist við skoðanir og ábendingar nemenda við endurskipulagningu áfanga og nýbreytni í kennsluháttum. Mikið af því sjálfsmati sem fer fram innan deilda er þó frekar óformlegt og fellur undir hefðbundna endurskoðun á námsefni og kennslufyrirkomulagi.

Kennarar gerðu áætlanir um sjálfsmat skv. stofnanasamningi samninganefndar og stéttarfélags og er sumt af úrbótum deilda og námsgreina tilkomið vegna þessa ákvæðis en annað sprottið af þörf fyrir endurskoðun og endurmat.

## **Íslenska**

Íslenskudeild hefur undanfarin ár unnið að verkefnum í ýmsum áföngum, svo sem þróunarverkefni, gert tilraunir með nýjar kennsluaðferðir og breytingar á innihaldi og skipulagi.

### Rannsóknir á prófum í ÍSL203

Síðastliðin ár hafa nokkrir kennarar deildarinnar rannsakað lokapróf í ÍSL203. Sú athugun hófst í tengslum við nýtt kennsluefni. Markmiðið er annars vegar að kanna hvaða áhrif nýtt námsefni hefur á árangur nemenda og hins vegar með það í huga að bæta prófagerð. Þessi athugun stendur enn yfir og mun gera í einhvern tíma.

### Nýbreytni í kennsluháttum í ÍSL403

Frá hausti 2008 hafa verið gerðar tilraunir með nýjar kennsluaðferðir í ÍSL403. Markmiðið með tilraununum er að auka virkni og ábyrgð nemenda. Tilraunirnar munu halda áfram á komandi önnum en áfangaskýrslur lofa góðu um árangur.

### Þróunarverkefni í ÍSL503

Á haustönn 2008 var byrjað á þróunarverkefni í ÍSL503. Markmiðið með verkefninu var að gera vinnu kennara og nemenda markvissari, að skerpa námsmarkmið og skilgreina leiðir að þeim nákvæmar en gert hefur verið. Til að koma til móts við nemendur, sem hafa lýst því að vinnuálag í áfanganum hafi verið of mikið, var ákveðið að hafa áfangann án lokaprófs. En lokaprófleysi kallar á enn meira símat og enn nánari samvinnu kennara en áður hefur tíðkast, til að tryggja að innihald áfangans rýrni ekki. Til að tryggja það juku kennarar faglega samvinnu sína með vikulegum vinnufundum. Þróunarverkefnið var skráð nákvæmlega með dagbókarfærslum eftir hverja kennslustund, til að auðvelda það að meta árangurinn. Verkefnið eflði faglega samvinnu kennara og átti þátt í að rjúfa faglega einangrun þeirra. Þótt ekki væri nema þess vegna hefur verkefnið þegar sannað gildi sitt.

### Breytingar á ÍSL303

Á árunum 2007 og 2008 hefur verið unnið að breytingum á innihaldi og kennsluháttum í ÍSL303. Þróunin í þessum áfanga helst nokkuð í hendur við það að þrjú kennarar deildarinnar eru þessi misserin að skrifa nýja kennslubók fyrir áfangann og er efni úr þeirri kennslubók tilraunakennt í áfanganum. Slík tilraunakennsla er höfundum kennslubókar ómetanleg og faglegar athugasemdir samkennara, sem taka þátt í tilrauninni, eru sérstaklega dýrmætar.

### Breytingar á ÍSL103

Á vorönn 2006 var gerð sú breyting á námsmati í áfanganum að farið var að prófa í stafsetningu inni á önninni en ekki í lok annar eins og verið hafði. Þessi breyting var gerð til að koma til móts við nemendur sem þótti álagið í annarlök nokkuð mikið. Þótt breytingin feli augljóslega í sér meiri vinnu við yfirferð fyrir kennara finnst þeim hún samt til bóta.

### **Saga**

Í kjarnaáföngum í sögu hefur mikil vinna farið í uppbyggingu Sögu 303 þar sem vaxandi áhersla hefur verið á aðferðafræði greinarinnar og ritun rannsóknarritgerðar. Markmið þessa áfanga er að þjálfa nemendur í þeim vinnubrögðum sem krafist er á háskólastigi. Að venju var fjöldi valáfanga í boði. Meðal nýrra eftirsótttra áfanga eru saga sjúkdóma og lækninga, fornaldarsaga og rokksaga. Eldri áfangar hafa verið endurskoðaðir af nýjum kennurum, m.a. listasaga og saga rómönsku Ameríku.

Sögukennarar leggja áherslu á endurmenntun og sumarið 2007 fjölmenntu kennarar á námskeið Richards Dargie, prófessors við Edinborgarháskóla, sem fjallaði um nýja og fjölbreyttari kennsluhætti í sögu.

Námsnetið hefur verið tekið upp af öllum kennurum og hefur það bæði breytt kennsluháttum og auðveldað skipulag á verkefnavinnu nemenda. Í stofu 30 hefur verið komið upp skáp með fartölvum enda fer nám í sumum áföngum eins og Sögu 303 og Landafræði 103 að verulegu leyti fram með aðstoð tölva.

### **Leiklist**

Leiklistarkennsla í MH er valgrein sem hefur aukist að umfangi og árlega útskrifast nokkrir nemendur með leiklist sem kjörsvið. Margir þessara nemenda takast á við inntökupróf í leiklistarskóla og hefur fjölgað mjög hversu margir halda áfram að mennta sig í greininni að einu eða öðru leyti.

### **Stærðfræði**

Á undanförunum tveimur til þremur árum hafa stærðfræðikennarar búið til nýtt námsefni í STÆ203, 303 og 403. Í hverjum áfanga byggist kennslan á textahefti og dæmasafni. Textaheftin eru aðgengileg nemendum á heimasíðu skólans, en dæmaheftin eru fjölrituð í heftum. Námsefni þessu er ætlað að bæta árangur nemenda en fyrirbyggjandi námsefni þótti ekki nýtast nægilega vel. Auk þess hafa kennarar í STÆ513 og STÆ703 búið til nýtt námsefni fyrir áfangana. Ætlunin er að búa til nýtt námsefni í STÆ103 og STÆ503 samkvæmt sömu hugmyndafræði og í 203, 303 og 403.

## Félagsfræðideild

Innan deildarinnar eru margar námsgreinar og verið að brydda upp á ýmsum nýjungum í kennslunni.

Í sálfræði er haldið áfram að nota CogLab vefsetrið með sálfræðitilraunum og hefur einn sálfræðikennari skólans í samráði við höfund setursins gert nokkrar breytingar til bóta á íslensku tilraununum. Við kennslu í þroskasálfræði er notuð ný kennslubók eftir Aldísi Guðmundsdóttur kennara skólans sem kom út árið 2007.

Í þjóðhagfræði var farið að nota forritið Eviews en það var notað í fyrsta sinn árið 2008 og sama ár kom út kennslubók í þjóðhagfræði eftir Þórunni Klemenzdóttur kennara skólans. Þessi bók er notuð í kennslu bæði í MH og öðrum skólum.

## Líkamsrækt

Með tilkomu nýja íþróttahússins við MH um áramótin 2006 – 2007, sköpuðust fjölbreytilegir valmöguleikar fyrir nemendur til líkamsræktar. Móta þurfti stefnu hvað snerti aðstöðuna, skipuleggja nýja áfanga, semja námsáætlanir, umgengnisreglur og fleira. Byrjað var með boltaáfanga Lík 3212 þar sem lögð er áhersla á knattleiki og þrek. Lyftingaáfangi 3312 var endurbættur með frábærri aðstöðu. Breyttar áherslur voru teknar upp í Lík 101 þannig að nú er bæði bóklegt og verklegt í þeim íþróttatímum.

Á haustönn 2008 hófst kennsla í nýjum áfanga, Lík 3512 þar sem nemendur eru í badminton og skvassi. Til kynningar á íþróttunum var fenginn landsliðsmaður sem er gamall nemandi úr MH. Þessi áfangi nýtur mikilla vinsælda. Þá er stöðug vinna með aðra áfanga, s.s. fjallgönguáfanga og jógaáfanga.

## Raungreinadeild

Allar fjórar raungreinarnar fengu nýjar stofur þegar nýja byggingin var tekin í notkun 2006. Töluverð vinna var lögð í að gera nýju stofurnar sem best úr garði, bæði var fundað með arkitektum og verktökum fyrir flutningana og haldnir sérstakir vinnudagar meðan á flutningunum stóð og eftir þá. Í því fólst töluverð breyting á aðstöðu svo sem nýrri uppröðun í verklegu námi auk ýmissa nýjunga svo sem hærri borðum og stólum. Til að meta þessar breytingar voru meðal annars lagðar fyrir kannanir meðal nemenda. Einnig voru verklegar æfingar endurskoðaðar með tilliti til aðstöðubreytinganna. Ýmislegt gagnlegt kom út úr þessu mati, sumt hefur þegar verið lagfært í kjölfar þess en annað bíður síns tíma.

## Hússtjórn

Hússtjórnarkennsla er valgrein og til skamms tíma hafa nemendur þurft að sækja kennslustundir í hússtjórn út fyrir skólann. Þegar skólabyggingin stækkaði og kennslustofum

fjölgaði var útbúið nýtt kennslueldhús í skólanum í kennslustofu sem áður var notuð til raungreinakennslu. Eldhúsið var tekið í notkun vorið 2008 og er mikil hagkvæmni að því að hafa alla hússtjórnarkennsluna í skólanum.

### **Erlend tungumál**

Árin 2007 og 2008 voru 10 erlend mál kennd við skólann. Það voru enska, danska, þýska, franska, spænska, ítalska og japanska. Pólska var kennd í eina önn og þar að auki var kennd sænska og norska fyrir nemendur í MH og úr öðrum skólum eins og tíðkast hefur í mörg ár. Miðað við val nemenda virðist japanska vera að festa sig nokkuð í sessi sem eitt af tungumálum skólans.

### **Þýska**

Engar verulegar breytingar hafa verið gerðar á kjarnaáföngum en haustið 2007 var í fyrsta sinn kenndur áfanginn ÞÝS512 yndislestur og tal. Í þeim áfanga lesa nemendur nokkrar skáldsögur og hitta svo hópinn með kennara aðra hverja viku þar sem bækurnar eru ræddar. Þessi áfangi var kenndur utan hefðbundinna kennslustunda og var kenndur í annað sinn haustið 2008.

Á haustönn 2008 bar svo við að í fyrsta skipti þurfti að fella niður kennslu í þýsku í öldungadeild vegna þátttökuleysis.

### **Spænska**

Árið 2007 var námsefni í spænsku endurskoðað og skipt um kennslubækur í sumum áföngum og nýtt efni tekið saman af kennurum í tilraunaskyni. Þetta efni var síðan endurskoðað og betrubætt árið 2008.

Nýr áfangi, Barcelonaáfangi, var kenndur í fyrsta sinn og nemendur fóru ásamt kennurum til Barcelona. Haustið 2008 stóð til að endurtaka áfangann en í ljósi aðstæðna var honum breytt í menningaráfanga með fjölbreyttum viðfangsefnum.

### **Franska**

Kennsla í frönsku jókst á árunum 2007 til 2008 úr 66 tímum upp í 78 tíma. Haustið 2007 var FRA622 kennd í fyrsta sinn. Þetta er nokkurs konar leshringur þar sem lesnar eru bækur og nemendur hittast með reglulegu millibili eftir skólatíma. Franski kvikmyndaáfanginn er sívinsæll og aðsókn í Parísaráfangann hefur aukist mjög mikið. Ekki komast allir nemendur að og meiri kröfur eru nú gerðar um undanfara.

Á vorönn 2008 voru óvenjumargir nemendur í efstu áföngum í frönsku en á sömu önn var í fyrsta sinn ekki kennd franska við öldungadeild MH.

## Enska

Að venju eru margir valáfangar í ensku og sífellt bætast nýir við eftir áhugasviði kennara og nemenda. T.d. voru tveir nýir áfangar kenndir haustið 2008, ritsmiðja og New York-áfangi. Nýjar kennslubækur voru teknar upp í fyrstu tveim áföngum enskunnar og alls kyns ítarefni þróað með þeim. Í ENS303 var tekið upp nýtt ritunarefni úr klassískri bók, þar sem nemendur nýttu upplýsingatækni á fjölbreyttan hátt er þeir skrifuðu dagblað byggt á skáldsögunni *The Catcher in the Rye*. Í áföngum 403 og upp úr gerðu kennarar hefti þar sem þeir söfnuðu saman áhugaverðu, nýju efni og unnu með alþjóðlegan orðaforðalista (Academic Word List) og löguðu að nemendahópi okkar. Ásamt öðrum tungumálakennurum við skólann tóku enskukennarar þátt í Vettvangsnámi veturinn 2008-9 og gerðu ýmsar starfendarannsóknir á eigin kennslu í tengslum við það, auk þess að bera saman bækur sínar við kennara Fjölbraitaskólans í Garðabæ. Á árunum 2007-8 héldu kennarar deildarinnar reglulega fundi sem áður og hafa enn aukið fjölbreytileika í kennslunni í tengslum við orðaforðaverkefni með það að markmiði að styrkja, auka og festa í minni orðaforða. Starfið í IB-hluta enskudeildar var öflugt sem fyrr og oft uppspretta hugmynda sem nýttist allri deildinni.

## Danska

Í dönsku hafa síðustu árin verið gerðar talverðar breytingar á kennsluháttum sem einkennast af því að nota ekki hefðbundnar kennslubækur en nýta Internetið þess í stað. Með þessu fæst talsverður sparnaður fyrir nemendur í bókakaupum og viðfangsefnið eru ætíð fersk og styðjast við kennslufærði „content based learning“. Námsfnið er unnið af kennurum deildarinnar jafnóðum og það er notað, síðan endurskoðað og betrubætt og hefur tvívegis verið styrkt af Þróunarsjóði námsefnis.

Valáfangar í dönsku sem hafa fest sig í sessi á undanförunum árum auk kvikmyndaáfangans eru taláfangi DAN413 og DAN403 sem er áfangi þar sem lögð er áhersla á sjálfstæð vinnubrögð og ábyrgð nemenda. Nýjustu áfangarnir eru yndislestraráfangar, DAN 422 og 522. Nemendur í valáföngum í dönsku reynast koma af öllum brautum og dæmi eru um að nemendur af náttúrufræði- og félagsfræðibraut hafa verið helmingur nemenda í valáfanga sem sniðinn er að máladeildarnemum.

## IB nám

IB-námið skilaði sjálfsmati vorið 2008 til IBO (International Baccalaureat Organisation) og svör bárust með athugasemdum og ábendingum í ágúst. Þeim ábendingum var fylgt eftir og gerðar úrbætur. Meðal þess sem breyttist voru mætingarreglur nemenda sem voru hertar og krafist 80% mætingar að lágmarki í hverjum áfanga. Einnig voru gerðar breytingar á CAS-



verkefnum og eftirliti með þeim dreift á fleiri kennara. Saga og raungreinar hafa líka verið í stöðugri endurskoðun.

#### 4.4 Áhersluverkefni

##### Námsleið og stoðkerfi fyrir nýbúa

Séráfangar í íslensku fyrir þá sem ekki hafa íslensku að móðurmáli (ÍSA-áfangar) voru kenndir árið 2007 eins og undanfarin ár, ÍSA303 og 503 á vorönn og ÍSA103 á haustönn. Verkefnisstjóri nýbúabrautar sá um kennsluna. Stoðkerfi fyrir nýbúa og aðra sem geta átt í vandræðum í námi sínu vegna ónógrar íslenskukunnáttu var þróað áfram og nokkrir nemendur nutu aðstoðar af ýmsu tagi fyrir milligöngu verkefnisstjórans. Mest var þörfin fyrir stuðning við þá nýbúa sem stunda nám í venjulegum íslenskuáföngum og gengur það vel svo lengi sem þeir fá stuðning.

Áfangarnir sem kenndir voru árið 2008 voru ÍSA203, tveir ólíkir hópar á vorönn, og ÍSA303 á haustönn. Á vorönn komu tveir kennarar að kennslunni, verkefnisstjóri nýbúabrautar og annar íslenskukennari. Nokkrir nemendur nutu aðstoðar af ýmsu tagi eins og undanfarin ár. Nýmæli á því sviði var að kennarar í sögu 103 buðu þremur nemendum sem átt hafa í erfiðleikum með að lesa íslensku að taka lokapróf í tvennu lagi. Tveir þeirra náðu áfanganum með þessu móti á vorönn og sá þriðji á haustönn en þá bauðst honum aftur sama fyrirkomulag. Ánægja ríkti með að tilraunin skyldi leiða til þessarar niðurstöðu.

Á haustönn 2008 fór verkefnisstjóri nýbúabrautar í námsleyfi og nýtti það til að afla sér viðbótarmenntunar í skipulagi fræðslustarfs, námskrárfræðum og námsefnisgerð og lauk 16 einingum frá Háskóla Íslands. Lokaverkefni hans snerust öll að meira eða minna leyti um íslenskukennslu fyrir nemendur með annað móðurmál en íslensku. Þar með er líklegt að námið nýtist MH vel á þessu sviði.

##### Listnám

Eitt af markmiðum skólans er að efla listnám. Í samræmi við það hefur skólinn verið í viðræðum við menntamálaráðuneytið um skýrari skilgreiningar á tónlistar- og listdansbrautum. Frá hausti 2006 hefur listdansbraut til stúdentsprófs verið við skólann sem tilraunaverkefni í samvinnu við listdansskóla og menntamálaráðuneytið. Með þessari braut er komið til móts við nemendur sem vilja ljúka námi til stúdentsprófs samhliða námi í listdansi. Haustið 2007 voru 13 nemendur innritaðir á listdansbraut og 15 nemendur haustið 2008

Heildstætt nám í leiklist og myndlist er skv. nánari skilyrðum metið sem hluti af kjörsviðum félagsfræða-, mála- og náttúrufræðibrauta. Menntamálaráðuneytið hefur ekki verið tilbúið til þess að taka aftur upp skilgreinda tónlistarbraut til stúdentsprófs eins og var við skólann áður en námskrá frá 1997 tók gildi. Hins vegar geta nemendur nýtt sér 28 einingar alls í tónlist upp í 140 einingar til stúdentsprófs.

### **Notkun upplýsingatækni í námi, kennslu og stjórnsýslu**

Áfram hefur verið haldið uppbyggingu á tölvukerfi skólans og notkun tölva í kennslu hefur aukist. Nemendur hafa mjög aukinn aðgang að tölvum og nú eru um 100 fartölvur til reiðu til notkunar í kennslustundum.

Skólinn byrjaði haustið 2006 að nota MySchool námsnet. Að loknum aðlögunartíma var notkun námsnetsins orðin almenn hjá kennurum haustið 2007. MySchool námsnetið er þýtt tölvukerfi sem upphaflega var í umsjón Háskólans í Reykjavík. Frá því farið var að nota MySchool námsnetið hefur það tekið nokkrum breytingum og komið hefur verið til móts við margar óskir kennara. Námsnetið auðveldar kennurum hvers konar utanumhald um nemendur, ástundun þeirra og árangur ásamt því að gefa möguleika á vefrænum verkefnum og prófum. Haldin hafa verið námskeið fyrir kennara til að kynna þeim möguleika Námsnetsins og einnig hafa kennarar verið duglegir að miðla hver öðrum af reynslu sinni og færni.

Með tilkomu Námsnetsins hefur notkun Angel dreifkennsluumhverfisins minnkað verulega nema í stöku greinum sem kenndar eru í fjarkennslu.s.s. tölvufræði.

Tölvur eru mikið notaðar í ýmsum námsgreinum, fartölvuvagnar hafa fengið fastan sess í sumum kennslustofum þar sem notkun á fartölvum er reglubundin, s.s. eins og í félagsgreinum og sögu. Einnig sækjast kennarar í mörgum námsgreinum eftir að fá afnot af tölvustofu skólans og sumir kjósa að eiga þar fasta tíma.

Á vorönn 2008 gerði Ingibjörg Sigurðardóttir enskukennari könnun á notkun upplýsingatækni meðal 26 tungumálakennara MH og viðhorfi þeirra til tækninnar. Í kjölfarið var einnig gerð UT viðhorfskönnun meðal nemenda. Rannsókn þessi var gerð í tengslum við meistaraverkefni í upplýsingatækni í menntunarfræðum,



þar sem áherslan var á mikilvægi kennslufræðinnar við notkun UT í kennslu.

Niðurstaðan var í stuttu máli að 85% tungumálakennara hafa mjög jákvætt viðhorf gagnvart UT, notkunin er mjög fjölbreytt og markmið skýr. Þeir telja UT afar hvetjandi þátt í kennslu, bæði fyrir nemendur og kennara. Niðurstaða tveggja nemendahópa í dönsku var einnig skýr: Nemendur telja UT mjög hvetjandi í dönskunáminu, telja sig læra meira en með hefðbundinni kennslu einni, og eru virkari í náminu.

Að lokum, meiri hluti kennaranna setti fram þá ósk að þjálfun/endurmenntun í UT fari fram oft og að tengingin við kennslufræði verði þar mikilvægur þáttur.

### Heimasíðan – útgáfur

Heimasíða skólans fékk nýtt útlit árið 2007 og í tengslum við hana eru ýmsir vefir kennara og heimasíður. Þær geta kennarar nýtt í kennslu og sem bakgrunn í kennslufræðilegum viðfangsefnum.

Á valvikum og við annarlök eru *Kennarapósturinn* og *Áfangar* mikilvæg upplýsingarit. Eins og nafnið bendir til er *Kennarapósturinn* ætlaður kennurum en í *Áföngum* er hægt að finna alla áfanga sem í boði eru í valviku og á staðfestingardegi og hvaða kröfur þarf að uppfylla til að geta valið þá. Nokkur ár eru síðan hætt var að fjölríta *Áfanga* sem nú birtast eingöngu á vefrænu formi á heimasíðu skólans. *Téð og heyrt* er eins konar fréttapési kennara sem hefur komið út reglulega frá 1998. Hann er vettvangur fréttu úr skólanum og einnig hefur verið fjallað um kennslufræðileg efni og birt minningabrot úr sögu skólans.

### Málstofur

MH-Málstofur hafa verið haldnar frá haustönn 2007. Hefur þar gefist kærkomið tækifæri fyrir kennara og annað starfsfólk skólans til að ræða ýmis álitamál í kennslunni, til dæmis heimanám nemenda, gildi tjáningar, námsmat, sjálfstæði nemenda og ábyrgð þeirra, hópvinnumbrögð og upplýsingatækni í kennslu. Hafa kennarar úr mörgum deildum skólans nýtt tækifærið til að setjast saman í um klukkustund í senn og deila skoðunum sínum á þessum mikilvægu málefnum. Milli tíu og tuttugu manns hafa sótt hverja málstofu. Í kjölfar flestra málstofanna hefur samantekt umræðunnar birst í *Téð og heyrt*, og þannig náð til fleiri en þeirra



sem komust í það skiptið. Hafa málstofurnar mælst vel fyrir og komið af stað spennandi skoðanaskiptum þvert á deildir innan skólans.

## Umhverfismál

Við skólann er starfandi umhverfisnefnd sem stofnuð var í nóvember 2007. Í nefndinni eru fulltrúar stjórnenda, kennara, nemenda og annars starfsfólks. Nefndin hefur með starfi sínu vakið athygli á umhverfis- og umgengnismálum í skólanum. Pappírsflokkun var komið á laggirnar enda er pappírnotkun talsvert fyrirferðarmikil í skólalastarfinu. Með tilkomu Námsnetsins hefur pappírnotkun minnkað nokkuð. Önnur flokkun gengur misvel en umhverfisnefnd telur mikilvægt að allir nemendur skólans sem og kennarar og annað starfslíð sé meðvitað um að umhverfismál séu á dagskrá í skólanum.

## Námsráðgjöf

Að jafnaði er stór hópur nemenda sem notfærir sér þjónustu námsráðgjafa og meira er um samskipti við foreldra nemenda en áður. Fjöldi þeirra sem sækja um lengdan próftíma vegna lestrarörðugleika eða annarra vandamála er svipaður og fyrr en þjónusta við nemendur vegna sérúrræða í prófum, s.s. upplestur á prófum o.þ.h. hefur aukist.



Mikið er leitað til námsráðgjafa vegna ýmissa félagslegra og persónulegra vandamála og reynt er að leysa hvers manns vanda eða vísa fólki til réttra aðila.

Í skólanum hafa alltaf verið nemendur sem þurfa á sértækum námsúrræðum að halda vegna fötlunar sinnar. Undanfarin ár hefur sérstök áhersla verið á þjónustu við blinda enda tveir blindir nemendur við nám í skólanum. Heyrnarlausum nemendum hefur fækkað verulega og þeir nemendur sem búa við skerta heyrn geta notfært sér heyrnartæki. Núna eru tveir hreyfihamlaðir nemendur í skólanum og njóta þeir aðstoðar sérkennara við nám sitt og próftöku.

## Endurmenntun

Skólinn styður kennara til viðbótarnáms með endurgreiðslu á kostnaði við námskeið sem þeir sækja að eigin frumkvæði. Einnig kemur skólinn til móts við kennara með því gefa möguleika á að hliðra til kennslu vegna þátttöku í námskeiðum sem haldin eru á kennslutíma. Kennarar

sækja námskeið m.a. á vegum fagfélaga og Endurmenntunarstofnunar HÍ og hafa einnig verið kennarar og skipuleggjendur á námskeiðum. Þannig var námskeið um norrænar bókmenntir á vegum Nordspråk skipulagt af íslenskukennara skólans og dönskukennarar MH leiðbeindu um notkun Evrópsku tungumálamöppunnar á námskeiði á vegum Endurmenntunarstofnunar HÍ.

Á undanförunum árum hafa kennarar skólans einnig sótt í að bæta við nám sitt og stunda meistaranám með vinnu. Hafa þeir m.a. lokið námi í menntunarfræðum, mannauðsstjórnun og upplýsingatækni.

### **Opið hús**

Á vorönn 2008 var í fyrsta sinn haft opið hús til að kynna starfsemi skólans fyrir 10. bekkingum. Kennarar kynntu námsgreinar sínar, sýndu námsefni og afrakstur nemenda og svöruðu spurningum frá verðandi nemendum og foreldrum þeirra. Þessi nýbreytni þótti takast vel og stefnt er að því að endurtaka hana að ári.



## 5. Svót greining

### **Sterkar hliðar**

Vel menntaðir, reyndir og áhugasamir kennarar

Jákvætt viðhorf til starfa að skólaþróun

Fjölbreytt námsframboð

Mikill hluti nemenda með góðar einkunnir úr grunnskóla

Gott bókasafn

Lýðræðishefð í ákvarðanatöku er varða stefnumál skólans

Samhentir stjórnendur

Mikil fagleg samvinna kennara

Jákvætt viðhorf til starfa að sjálfsmati

### **Veikar hliðar**

Þröngur fjárramma

Mætingar nemenda

Nemendur eyða of litlum tíma í heimanám

### **Ógnanir**

Breytingar á námskrá sem þrengja að frjálsum vali nemenda og þar með námsframboði

Kennarar dragist aftur úr öðrum háskólamenntuðum starfsmönnum í launum

Vinna nemenda með námi

Minnkandi aðsókn í öldungadeild

Kreppan

Sparnaður og niðurskurður

### **Tækifæri**

Framhaldsskólalög sem auka möguleika stjórnenda og kennara á því að þróa námskrá skólans

Fjölbreyttur bakgrunnur kennara

Gott orðspor skólans

Mikil aðsókn sterkra námsmanna

## 6. Samantekt og umbótaáætlun

Ágætlega hefur miðað í því að vinna stefnumálum skólans framgang en betur má ef duga skal svo áfram verður haldið á þeirri braut. Ný markmið verða sett eftir því sem önnur eru uppfyllt.

**Það sem helst liggur fyrir á næstu árum:**

- Halda áfram að þróun nýrrar námskrár og skipulags náms til stúdentsprófs með það að markmiði að viðhalda fjölbreyttu námsvali nemenda og að námið verði áfram góður undirbúningur fyrir háskólanám.
- Fylgja eftir ákvæði um sjálfsmat í nýjum stofnanasamningi og auka starfendarannsóknir og sjálfsskoðun kennara.
- Enduskoða sjálfsmatsáætlun skólans.
- Vinna áfram að umhverfisstefnu skólans með það að markmiði að gera starfsemi hans umhverfisvænni og starfsmenn meira vakandi fyrir umhverfismálum. Auka aðkomu allra að málefnum umhverfisverndar og vinna að því að skólinn uppfylli skilyrði grænfanaverkefnis.
- Vinna áfram að breyttum kennsluháttum sem leggja áherslu á sjálfstæð vinnubrögð nemenda og auka þann tíma sem þeir nýta til heimanáms.
- Skoða leiðir til þess að auka fjölda og virkni nemenda í öldungadeild sem miði að því að deildin haldi áfram að nýtast fjölbreyttum hópi til þess að bæta við sig menntun og/eða ljúka stúdentsprófi.

**7. Lokaorð**

Öll starfsemi skólans miðar að því að gera góðan skóla enn betri. Starf að sjálfsmati í MH byggir á því að þeir sem eru á akrinum taki virkan þátt í að móta starfið og nauðsynlegar umbætur. Viðhorf kennara skólans til starfa að sjálfsmati eru jákvæð og þeir eru virkir í faglegri umræðu og sjálfsskoðun. Í þessari sjálfsmatsskýrslu er komið inn á sjálfsmat í deildum en hvorki það né sjálfsmatsskýrslan geta orðið tæmandi úttekt á öllu starfi sem fram fer í skólanum og tengist sjálfsskoðun, sjálfsmati eða tilraunum kennara og annarra starfsmanna til þess að bæta starf skólans. Hins vegar gefur hún mynd af starfsemi skólans og sífelldri viðleitni til þess að bæta skólastarfið. Öllum sem lagt hafa hönd á plóg er þakkað fyrir gott starf í þágu skólans.